

# Jardin des délices de Champ-Pittet

Rapport d'état du 30.8.2008 pour l'office fédéral de l'agriculture

## 1. Achat de la parcelle et plan partiel d'affectation

En date du 25 octobre 2006, Pro Natura Suisse et Pro Natura Vaud ont acheté en propriété commune, les 4 ha de terrain (40'082 m<sup>2</sup>) situés sur la parcelle No 5 (> 8 ha) de Cheseaux-Noréaz (VD) comprenant l'emplacement des anciens vergers et de l'ancien jardin du domaine de Pro Natura. Le prix pour l'achat de l'ensemble de la surface a été de CHF 100'000.-. Cette transaction a été possible à l'occasion de la mise en zone à bâtir du haut de la parcelle (> 4 ha). Actuellement le quartier des lfs est en construction sur le haut. La construction des infrastructures d'équipement (routes, canalisations) s'est terminée en juillet.



Selon le plan partiel d'affectation de la Commune de Cheseaux-Noréaz qui a été accepté en 2006, la parcelle acquise par Pro Natura se situe en une zone de verdure qui se scinde en 3 secteurs:

### a) Aires de prairies extensives

Le secteur est considéré comme une zone tampon et naturelle entre la lisière forestière et la zone constructible avec des arbres fruitiers haute-tige.

### b) Aire de jardins

Le jardin permettra l'aménagement et la valorisation des cultures potagères à l'intérieur du site existant délimité par des murs de pierre. Tous les aménagements liés à la culture et la rénovation des serres sont limités à l'intérieur du jardin actuel. Les autres équipements ad'hoc (installations d'arrosage, appentis, local matériel, cabane de rangement, etc.) sont limités à la surface occupée par le couvert existant.

### **c) Aires d'activités « nature »**

Ce secteur est situé dans une zone « réservoir pour la faune » du REN (réseau écologique national) et devra rester accessible et perméable pour la faune.

Ce secteur doit permettre les aménagements strictement nécessaires aux activités didactiques et ludiques de Pro Natura.

## **2. But du projet**

La restauration du jardin historique vise à faire du Centre Pro Natura de Champ-Pittet un **site de démonstration pour la culture d'anciennes variétés (petits fruits, légumes, etc.)** pour sensibiliser un large public à la nécessité de conserver les anciennes variétés de plantes cultivées, les espèces sauvages apparentées à des plantes cultivées, les plantes sauvages utiles et les plantes médicinales.

## **3. Les mesures du projet**

L'ancien jardin historique du domaine de Champ-Pittet a été rebaptisé dans le cadre de ce projet « Jardin des délices ». Il s'agit d'un jardin clos d'environ 1'600 m<sup>2</sup>. Les mesures suivantes ont été réalisées.

### **Défrichage des arbres exotiques**

Le jardin a été défriché et les arbres exotiques évacués.

*Photos : à gauche situation en 2006, à droite situation en 2007*



### **Restauration de la serre, de la cabane à outils et du couvert Sud**

La serre, la cabane à outils et le couvert Sud ont été restaurés. Ces installations sont maintenant opérationnelles. Elles ont été exécutées avec des matériaux solides, si possible traditionnels. La tôle ondulée a été remplacée par de la tuile ou du verre. Le bois utilisé est du mélèze FSC, massif non traité.

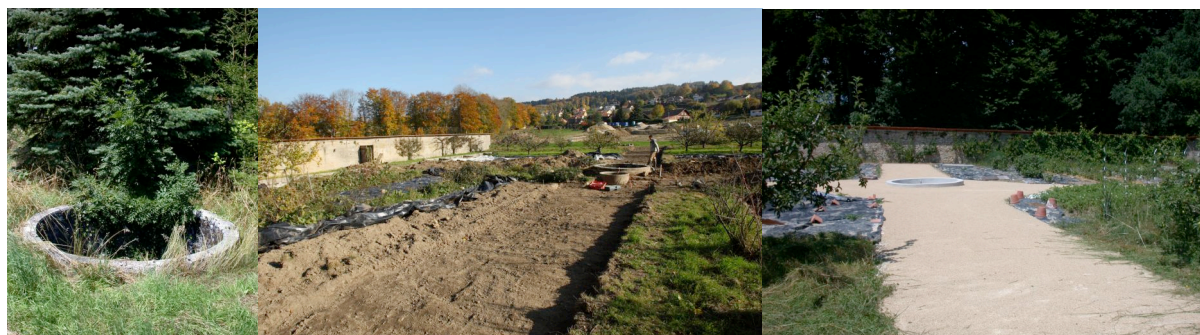
*Photos : à gauche situation en 2006, à droite situation en 2008*



### **Restauration du bassin et création des chemins**

Le bassin a été restauré et les chemins réhabilitant les 4 carrés selon la forme traditionnelle des anciens jardins potagers ont été créés (30 cm de chaille jaune avec du sable de la Sarraz). Le 20 août 2008, le chantier du quartier d'en haut a terminé l'amenée d'eau de la source au jardin des délices. L'eau de cette source abondante est répartie entre le bassin de l'agriculteur qui exploite les prairies extensives et le jardin. Une servitude a été inscrite pour le passage du tuyau sous les parcelles à construire. Maintenant les raccordements pour l'arrosage ainsi que pour un jet d'eau dans le bassin vont pouvoir avoir lieu. Les raccordements électriques doivent encore être terminés.

*Photos : à gauche bassin en 2006, au milieu en 2007, à droite en 2008*



### **Restauration de la barrière historique**

La barrière historique en fer a été entièrement refaite avec 3 portails. Elle comprend dans sa partie inférieure une « barrière anti-limaces » conçue sur le modèle de celles vendues par Biogarten.

*Photos : nouvelle barrière terminée en 2008*



## Plantation des petits fruits

Avec l'aide de Martin Frei, spécialiste des petits fruits de Pro Specie rara, 80 % de la surface dévolue aux petits fruits a été plantée de plus de 30 variétés de framboises<sup>1</sup>, groseilles, cassis<sup>2</sup> et mûres à la fin mars 2008 (). La plupart de ces plants sont encore petits et il n'était pas possible de les planter avant. Ils commenceront à donner des fruits en 2009. Quatre anciens groseillers déjà présents dans le jardin ont été laissés sur place. Leur variété doit encore être déterminée.

Comme le jardin est exploité selon les principes de l'agriculture biologique, nous avons travaillé avec l'aide de plastiques noirs pour combattre le chiendent, le liseron, les chardons et les autres adventices.

*Photos : petits fruits plantés au printemps 2008*



## Plantation de pommes de terre

Avec l'aide de Denise Gautier Béguin, 4 variétés de pommes de terre anciennes ont été sélectionnées. Il s'agit de Blanche du Lötshental, Bleue de Vichy, Couronne de gate, Reine de mai. Elles ont été plantées en avril 2008, malgré les difficultés liées à l'inondation des terrains dûe aux travaux d'aménagement du quartier d'en haut. Elles ont été récoltées petit à petit et apprêtées au restaurant. En 2009 les conditions de culture devraient être bien plus favorables, puisque le problème d'inondation est réglé et que du fumier devrait enrichir la terre du jardin.



## Plantation de haricots à rame et de cucurbitacés

Dans le coin Sud-Ouest du jardin, des haricots à rame de différentes variétés ont été semés. Ils sont actuellement servis au restaurant sous diverses formes (mousse de haricots, salades, etc...). Entre les lignes de haricots, des courges particulières (Potimaron, Musquée de Provence, Butternut, courge spaghetti, etc..) ont été plantées. Elles offrent actuellement de quoi faire de bonnes soupes et des potées de légumes au restaurant. L'expérience est

---

<sup>1</sup> Lloyd beiges, Zefa Hebstende, Zefa 1 et 2, Souvenir à P. Camenzind, Japanische Weinbeere, Autumn Bliss, Perpetuelle de Billond, Surberry, Winklers Samling, Annstein gelb, Cumberland, Schaffen Colmand, Bristol, Sucrée de Metz

<sup>2</sup> Weisse Kaiserliche, Wellington xxx, Danish September, Leels prolific, Bekory, Rote Holländische, Weisse triumphbeere, Weisse Neckertal, Weisse Holländische, Rote Spätlese, Rosa Kärnten, Heros, Houghton, Poorman, Josselyn, Houghton castle, Goliath, Champagne rouge, Brödtorp, Orléans rouge, Robustenta, Red lake 779, Versaillaises blanche et rouge, Cotswold cross, Early Sulphur, Brino, Verrière blanche, Black Missouri, London Market, Gloire de Sablon, Logon beere, Fays Fruchtbare 205

concluante pour cette culture associée qui est productive et esthétique. Les graines<sup>3</sup> sont achetées auprès des fournisseurs qui conservent les anciennes variétés (Zollinger) et les plantons de courges chez Gfeller, producteur de légumes biologiques à Sédeilles.

## Fruitiers

Les fruitiers en espalier morts ont été remplacés (pêche de vigne, pomme douce de Lustorf, kiwi, etc.). Les autres fruitiers basse-tige et en espalier ont été entretenus par un arboriculteur. Les variétés des basse-tige présents dans le jardin sont en cours de détermination par M. Corbaz de l'Arboretum.

Dans les prairies entourant le jardin, 70 arbres haute-tige (pommiers et poiriers pour le cidre, la plupart d'anciennes variétés locales) ont été plantés juste avant Pâques 2008.

## Construction de l'atelier

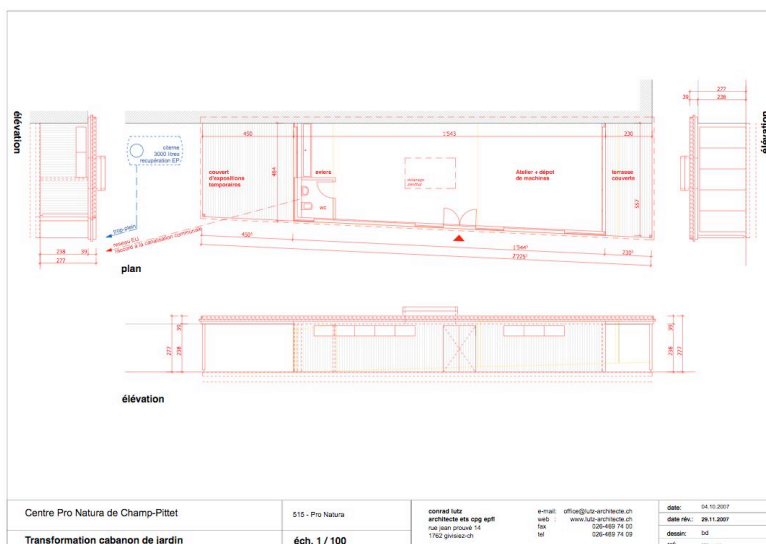
L'ancien couvert d'environ 17 m x 5 m situé au Nord et « bricolé » avec de la tôle ondulée a été démoli. Le plan d'un nouvel atelier était prêt à être déposé à fin novembre 2007, mais il n'a pu être mis à l'enquête qu'à mi-janvier en raison de vacances du secrétariat de la Municipalité de Cheseaux-Noréaz. Suite à diverses complications de procédures dont des oppositions, le permis n'a été délivré qu'à la fin du printemps 2008. Ensuite il a été difficile de trouver des maîtres d'œuvre disponibles rapidement. Les travaux de raccordement aux eaux usées et d'aplanissement ont déjà eu lieu. Le début du chantier de la construction proprement dite est fixé au 15 septembre 2008. L'atelier sera vraisemblablement terminé en décembre 2008.

*Photos : à gauche ancien « couvert », à droite, évolution des travaux de planie*



<sup>3</sup> Ying et yang, Reine du Nektar, haricot de Brienz, belle de Richigen.

## Illustration : Plan du cabanon mis à l'enquête



## Rénovation des couches

Les fondations des couches ont été rénovées au printemps 2007. Cependant les anciens cadres des verres contiennent du mastic à l'amiante et il est nécessaire de les traiter spécialement avant de remettre les verres.

*Photos : à gauche, couches abandonnées, au milieu état en 2007, à droite couches en 2008*



## Animations et diffusion de connaissances sur les anciennes variétés

Des animations sur les « trésors du jardin » ont été données à 45 classes d'enfants dans le « jardin d'antan » qui se situe en contrebas.

<http://www.pronatura.ch/champ-pittet/index.php?lang=3&mz=4>



Plus de 20 groupes guidés d'adultes ont également pu profiter d'une formation au jardinage écologique et d'une information sur les anciennes variétés en français comme en allemand. Les 70'000-100'000 visiteurs des parcours extérieurs ont également pu profiter du parcours « La nature au service du jardin de l'OFEV » en 2008 et de la culture de plantes médicinales et d'anciennes variétés de légumes et de fleurs dans le jardin d'antan. L'école des métiers de la terre et de la nature de Cernier a profité d'une demi-journée de formation sur ce sujet en juin.

Dès juillet, plusieurs centaines de visiteurs ont pu goûter aux anciennes variétés de pommes de terre et de haricots à rame au restaurant.

Les ateliers de transformation (séchage et extraction d'essences) n'ont malheureusement pas encore pu avoir lieu car l'atelier du haut n'est pas encore construit.

Un nouveau parcours « La Clé des prés » a été inauguré le 4 septembre avec les ligues de la santé. D'une longueur de 5 km, il longe le « jardin des délices » avant de continuer son itinéraire en zone agricole. Ce parcours présente aux classes et aux familles l'élevage et la culture fruitière ainsi que différents aspects de la prévention des maladies humaines. ON le trouve actuellement sur Internet à l'adresse suivante.

<http://www.loisirs.ch/actualite-1915-le-centre-pro-natura-de-cheseaux-noreaz-inaugure-un-nouveau-parcours-sante-et-environnement.html>

Dès mai 2009, une information sur les anciennes variétés sera présentée dans ce parcours « Clés des prés ». Une occasion de plus de sensibiliser la population à cet enjeu important !

#### **4. Financement du projet**

En juin 2008, la Loterie romande a confirmé un don de Fr. 80'000<sup>4</sup>- qui contribue à assurer le financement de la construction du cabanon. L'association des intérêts de Cheseaux-Noréaz va également contribuer à raison de Fr. 10'000.- à la rénovation du jardin. La commune d'Yverdon va également participer par une subvention de Fr. 5'000.-<sup>4</sup> en 2009. Les entreprises Medtronic, HSBC et Romande Energie, par le biais de leurs fondations, vont également s'engager pour Fr. 10'000.-<sup>4</sup> et respectivement Fr. 3'000.- et Fr. 1'000.- pour ce projet.

Depuis septembre 2008, il est confirmé que le financement du projet de « jardin des délices » est bouclé jusqu'en 2011.

Le détail des frais 2008 parviendra prochainement à l'office fédéral de l'agriculture.

#### **5. Calendrier du projet et travaux restants**

Vu les difficultés rencontrées au niveau de la coordination avec le chantier du quartier d'en haut, des autorisations de construire et de la consolidation du financement, il n'a pas été possible de terminer toutes les installations pour l'instant.

Cependant, il ne reste plus que ces interventions :

- construire le cabanon et l'aménager
- terminer l'installation du jet d'eau solaire
- terminer les raccordements électriques
- terminer la rénovation des couches
- confectionner une nouvelle porte d'entrée avec code
- réparer les couvertines défectueuses
- amener du fumier et l'incorporer
- étanchéfier les dispositifs anti-limace
- terminer la plantation des derniers 20 % de la surface dédiée aux petits fruits
- tailler les fruitiers
- planter les bordures d'aromatiques pour éviter que la terre et la chaille des chemins ne se mélangent pas
- compléter l'outillage

---

<sup>4</sup> Partie du don consacrée au projet de « jardin des délices ». Car les demandes d'aide portaient aussi sur le soutien du parcours dédié à la « construction écologique ».

- replanter les pommes de terre et les cucurbitacés au printemps 2009
- semer les haricots à rame au printemps 2009
- maintenir le désherbage biologique
- installer le système d'arrosage
- faire la signalisation
- organiser l'ouverture du jardin à fin mai 2009 avec les donateurs et la presse
- faire la publicité

Nous remercions très sincèrement l'office fédéral de l'agriculture, sans lequel il n'aurait pas été possible de mener à bien ce projet. Nous présentons nos sincères excuses pour les retards divers. Cependant nous restons convaincus qu'il vaut mieux présenter au public un « jardin des délices » bien en ordre, quitte à retarder quelque peu son inauguration. Le Centre Pro Natura présente en attendant en permanence le jardin d'antan et le jardin des délices pour sensibiliser le public aux enjeux du jardinage écologique et de la préservation du patrimoine génétique. Nous nous réjouissons cependant d'avoir un projet complet avec l'inauguration du « jardin des délices ».

Marie Garnier, Centre Pro Natura de Champ-Pittet, 1400 Yverdon-les-Bains