

Beschreibung, Nutzung und Bekanntmachung alter Kartoffelsorten NAP 03-31



Bild: ProSpecieRara

3. Zwischenbericht, März 2010

ProSpecieRara
Philipp Holzherr
Projektleitung und Projektbearbeitung
Pfrundweg 14
5000 Aarau



Einleitung

Beim Projekt NAP 03-31 handelt es sich um die Fortführung der Arbeiten des Projektes NAP 02-53 „Beschreibung, Sanierung und Nutzung alter Kartoffelsorten“. Dabei laufen die im NAP 02-53 begonnenen Kartoffel-Sammlungen sowie die Sanierung und in vitro-Kultivation nun in eigenständigen Projekten.

Übersicht Kartoffelprojekte der dritten Phase des Nationalen Aktionsplans, 2007-2010:

NAP 03-31 Beschreibung, Nutzung und Bekanntmachung

NAP 03-89 Sanierung und in vitro-Sammlung (Changins VD)

NAP 03-91 Freiland-Duplikatsammlung (Maran, Arosa GR)

NAP 03-92 Duplikatsammlung unter kontrollierten Bedingungen (Flawil SG)

2008 im Rahmen des Internationalen Jahrs der Kartoffel:

NAP 03-103 «Nos patates, de l'éprouvette à l'assiette, un patrimoine à redécouvrir»

Projektarbeiten und Zielsetzungen

Gemäss Projekteingabe vom 2. Oktober 2006 sollen im Projekt NAP 03-31 die folgenden Arbeiten umgesetzt resp. die folgenden Ziele per 2010 erreicht werden:

1. Morphologische Beschreibungen und fotografische Dokumentation von 40 weiteren alten Kartoffelsorten
2. Dokumentation von 40 weiteren alten Kartoffelsorten nach einheitlichem Muster
3. Übersetzung aller erstellten Sortenblätter in die französische Sprache
4. Weitere Aufarbeitung von Archivmaterial der Agroscope Reckenholz-Tänikon ART und Vergleich mit den aktuellen Sorteninformationen; die erhaltenen Sorten in den europäischen Kontext stellen
5. Überführen der erhobenen Daten und der Dokumentationen in die Nationale Datenbank der SKEK (NDB)
6. Weitere Evaluation von 40 alten Kartoffelsorten im Feldanbau durch das FiBL
7. Zugang zu gesundem Ausgangspflanzgut für Schaugärten, Private und kommerzielle Nutzer ermöglichen und damit eine nachhaltige Nutzung des genetischen Materials sichern
8. Öffentlichkeitsarbeit für alte Kartoffelsorten an Veranstaltungen und in Schaugärten, insbesondere Initiierung eines jährlich wiederkehrenden Degustationsanlasses

Ergebnisse Zwischenstand Ende 2009

1. Morphologische Beschreibungen und fotografische Dokumentation

2009 wurden bei Agroscope Reckenholz-Tänikon (ART) 14 weitere Sorten morphologisch untersucht. Damit wurden bisher 41 Sorten morphologisch, nach möglichst wissenschaftlichen Kriterien beschrieben. ART hat freundlicherweise eine umfangreiche Dokumentation zu der Arbeit und den bisherigen Resultaten erstellt (vgl. Anhang A).

Die morphologischen Beschreibungen erlauben es, zusammen mit den molekularen Untersuchungen im Rahmen des NAP 03-89, Duplikate in den Sammlungen zu eruieren. Aufgrund einer gewissen Heterogenität der alten Sorten in verschiedenen Jahren wurde beschlossen, ab 2010 zusätzlich einen degustativen Vergleich zu machen. Dieser soll das Bild der Sorten abschliessen und endgültig Entscheide über Duplikate erlauben.

Im Frühjahr 2009 wurden von 7 Sorten der Positivliste Knollenbilder erstellt und professionell, grafisch bearbeitet. Von der aktuellen Positivliste fehlen ProSpecieRara noch 15 Lichtkeim-Bilder sowie 7 Knollenbilder. Sie sollen erstellt werden, sobald die Sorten in der Duplikatsammlung Flawil als Knollen zur Verfügung stehen (voraussichtlich per 2011).

2. Dokumentation der Sorten

Zur Zeit (Anfang 2010) sind weitere Sortenblätter in Bearbeitung. Die Daten dazu stammen von den Untersuchungen durch FiBL und ART sowie vereinzelt von eigenen Erhebungen (z.B. Kalibrierung). Sie werden laufend aufgenommen und in die entstehenden Sortenblätter transferiert. Mit den Ende 2010 verfügbaren Daten von FiBL und ART sollen per Projektende weitere 24 Sortenblätter erstellt worden sein, zum Teil noch lückenhaft (vgl. Anhang B). Zusammen mit den 2007 verfassten 14 Blättern wäre das Ziel von „40 weiteren Sortenblättern per Ende 2010“ fast erreicht.

3. Französische Übersetzung der Sortenblätter

Die französische Übersetzung der weiteren 24 geplanten Sortenblätter soll ebenfalls per Ende 2010 umgesetzt werden. Sollte die Zeit dafür nicht bis Projektende reichen, werden die übersetzten Sortenblätter im Laufe des darauf folgenden Jahres nachgereicht.

4. Aufarbeitung Archivmaterial/Sorten im europäischen Kontext

Es wurde beschlossen, die gefundenen Archivdaten zu den Sorten der Positivliste mit sämtlichen Quellen separat in der BDN anzuhängen (anstatt einer Zusammenfassung der Angaben zu einer Art historischem Sortenblatt; vgl. Anhang C). Dadurch müssen noch mehr Daten digital erfasst werden. Diese Arbeit läuft in Eigenaufwand von ProSpecieRara und sollte per Ende 2010 abgeschlossen sein (Budget dazu war nur für 2007 und 2008 geplant).

Die wichtigsten Daten aus den gefundenen Untersuchungen betreffen: Grobe Sortenbeschreibung, Ertrag (q/ha), Kalibrierung (Anteil kleiner Knollen am Rohertrag in %), Stärkegehalt (%) Trockensubstanzertrag (q/ha), Anfälligkeiten auf Krankheiten.

Im Rahmen der Diskussion um die für den Handel zulässigen Landsorten wurde seitens des Bundesamtes für Landwirtschaft kritisiert, dass gewisse Sorten der aktuellen Positivliste offenbar nicht den gewünschten Kriterien entsprechen. In der SKEK-Gruppe Kartoffeln wurde die Kritik aufgegriffen und die Positivliste entsprechend hinterfragt. Im Laufe des Jahres 2010 sollen die im NAP zu erhaltenen Sorten klar definiert werden (Definition verschiedener Erhaltungskategorien). Unter anderem von der Schweizer Erhaltungsarbeit abzugrenzen sind die in anderen EU-Staaten noch weitum erhältlichen Sorten, welche im Rahmen des Kartoffelprojektes künftig auf einer „Beobachtungsliste“ geführt werden sollen.

5. Datenimport in die Nationale Datenbank (BDN)

Die erhobenen Daten und ergänzten resp. erstellten Sortenblätter werden regelmässig in die BDN importiert. Der Import von allenfalls zu den bisherigen Werten abweichenden, morphologischen Boniturwerten der aktuellen Untersuchungen wird vorgängig in der SKEK-Kartoffelgruppe besprochen. (Fallweise zu diskutieren: Ersatz oder Ergänzung der bisherigen Werte?)

6. Agronomische Evaluation von Kartoffelsorten

2009 untersuchte das FiBL 10 Sorten der Positivliste sowie moderne Vergleichssorten als Referenz. Diese Versuche liefern wertvolle Hinweise, wenn über die Vermarktungseignung von attraktiven Sorten entschieden wird. Die Sortenwahl 2009 erlaubt zusätzlich, weitere Aussagen bezüglich eventueller Duplikate zu machen (betrifft die Sorten Parli, Wiesner aus Zillis, Wiesener aus Wiesen und Pfavi).

Die Resultate der Versuche 2009 liegen bei Erfassung dieses Berichtes (März 2010) noch nicht vor. Sie werden bei Projektende in einem Bericht nachgeliefert, der freundlicherweise durch das FiBL erstellt wird,

7. Zugang zu Pflanzgut für Schaugärten, Private und Kommerzielle

Aus dem in Eigenleistung durch ProSpecieRara finanzierten Schaugarten am Landwirtschaftlichen Zentrum Flawil SG, sowie zusätzlicher Vermehrungsfläche für einzelne Sorten konnten geschätzte 2.5t Pflanzgut in Saatgutqualität an sechs Schaugärten, 150 Private und mehrere Landwirte verschickt werden.

Ausserdem wurde im ProSpecieRara-Zentrum San Pietro TI im März zum zweiten Mal ein Saat-Kartoffelmarkt durchgeführt.

Das Basispflanzgut für diese Kleinmengenvermehrung im Schaugarten stammt aus der Duplikatsammlung Flawil. Der über das Projekt gedeckte Aufwand beinhaltet die Ernte, bei der zusätzliche Daten zu den Sorten für die Beschreibungen erhoben werden, die Planung der Sorten für Sortengärten und spezielle Anlässe sowie den Versand inkl. Verpackungsmaterial und Porto.

8. Öffentlichkeitsarbeit und Degustationsanlass

Im Alpengarten Maran wurde zum dritten Mal ein Kartoffelanlass durchgeführt, bei dem die Vielfalt der erhaltenen Kartoffelsorten eindrücklich erlebt werden konnte (vgl. Anhang D). Die ca. 150 Besucher durften nach Lust und Laune an einer der diversen Führungen durch den Kartoffelgarten und oder das Alpinum teilnehmen. Am Abend bot das Hotel Hof Maran für etwas weniger als 40 Gäste ein ausserordentliches 6-Gang Menu mit alten Kartoffelsorten, welche von weiteren ProSpecieRara-

Köstlichkeiten umrahmt wurden. Beim Anlass wurde auf das NAP-Projekt sowie die beteiligten Akteure rühmlich hingewiesen.

Diverse Anlässe und Vorträge waren auch ein Jahr nach dem Kartoffeljahr 2008 zum Thema Kartoffeln gefragt. An der Stelle muss erwähnt werden, dass die von ProSpecieRara und ihren Partnern durchgeführte Kampagne „Vielfalt für alle“ 2009 auf unerwartetem Wege ihren Teil zur weiteren Bekanntmachung und öffentlichen Diskussion der Kartoffelsortenvielfalt in der Schweiz beigetragen hat.

Ausblick 2010

Im Jahr der Biodiversität wird in Maran am 6.8.2009 erneut ein Diner mit alten Kartoffelsorten in Verbindung mit einem Anlass im Schaugarten durchgeführt. Noch mehr Besucher des Tourismus zu erreichen ist nach wie vor das Ziel. Es sind dazu Gastreferenten und Schaukochen geplant.

Die Facharbeiten werden gemäss Projektbeschreibung weiter geführt. Unter anderem ist die Prüf- und Vergleichsarbeit in Koordination mit dem Projekt NAP 03-89 zu erwähnen, in welchem Daten zur molekularen Charakterisierung erhoben werden. Zu den bisher erhobenen Daten sollen degustative Vergleiche abschliessend erlauben, Entscheide zu fällen bei: Blaue Ludiano/Blaue Veltlin, Institut de Beauvais/Lilaschalige Uetendorf, Parli/Wiesner aus Wiesen/Wiesner aus Zillis, Rote Löttschentaler/Safier, Blaue Schweden/Blaue Emmensteg/Bleue. Bei diesen Sortengruppen konnten die molekularen Untersuchungen die Sorten jeweils nicht voneinander unterscheiden.

Es ist zu erwarten, dass mit den neu definierten Kriterien der Positivliste (siehe 4. Im vorherigen Kapitel) diese um eine gewisse Anzahl Sorten schrumpft. Je nach Sorte, späterer potentieller Wiederaufnahme und begonnenen Arbeiten damit, wird fallweise in Erwägung gezogen, die Arbeiten (Dokumentation, Beschreibung, Prüfung) auch bei (vorerst) wegfallenden Sorten noch abzuschliessen.

Am FiBL werden 2010 voraussichtlich zum letzten Mal in diesem Umfang potentielle Nischensorten auf ihre agronomischen Eigenschaften geprüft. Dann dürfte das Gros der für den Nischenmarkt interessanten Sorten der Positivliste betrachtet worden sein.

Weitere Ziele siehe unter 1. bis 3. im vorherigen Kapitel.

Anhänge

- Anhang A - Bericht „Morphologische Beschreibungen von alten Kartoffelzuchtsorten und –Landsorten“, Agroscope Reckenholz-Tänikon, 2009
- Anhang B - Bisherige und geplante Sortenblätter per Ende 2010
- Anhang C - Beispiel Darstellung Archivliteratur per Ende 2010
- Anhang D - Flyer zum Anlass in Maran „Tag der offenen Tür mit Diner“ 2009

Anhang A

Bericht „Morphologische Beschreibungen von alten Kartoffelzuchtsorten und – Landsorten“, Agroscope Reckenholz-Tänikon, 2009



Schweizerische Eidgenossenschaft
Confédération suisse
Confederazione Svizzera
Confederaziun svizra

Eidgenössisches
Volkswirtschaftsdepartement EVD
Forschungsanstalt
Agroscope Reckenholz-Tänikon ART

Morphologische Beschreibungen von alten Kartoffelzuchtsorten und -Landsorten

Projektauftrag im Rahmen des NAP 03/31



R. Wüthrich, Th. Ballmer, Th. Hebeisen

Agroscope Reckenholz-Tänikon, ART

Zwischenbericht 2009

Photo: Einzelpflanzen in Töpfen für die morphologische Beurteilung in der Vegetationshalle der Forschungsanstalt Agroscope Reckenholz-Tänikon ART, Aufnahme am 24. Mai 2009, Roger Wüthrich

Inhaltsverzeichnis

| | |
|--------------------------------------|----|
| Zusammenfassung | 4 |
| Einleitung und Problemstellung | 6 |
| Material und Methode | 9 |
| Herkunft des Knollenmaterials..... | 9 |
| Pflanzung der Sorten..... | 9 |
| Morphologische Kriterien..... | 9 |
| Durchführung der Erhebungen | 9 |
| Zeitbedarfsschätzung | 10 |
| Darstellung der Ergebnisse | 10 |
| Ergebnisse..... | 11 |
| Diskussion | 12 |
| Ausblick | 12 |
| Anhang | 13 |

Zusammenfassung

Im Rahmen des Nationalen Aktionsplans zur Erhaltung der pflanzengenetischen Ressourcen (NAP 03/31) wurden an der Forschungsanstalt Agroscope Zürich-Tänikon ART im Auftrag der Stiftung ProSpecieRara vierzehn alte Kartoffelzuchtsorten beziehungsweise gesammelte Landsorten morphologisch beschrieben.

Die Kultur- und Landsorten wurden in Töpfen in der Vegetationshalle ausgepflanzt. Frei zugängliche Einzelpflanzen sowie Regen- und Windschutz in der Vegetationshalle vereinfachten die Standardisierung der morphologischen Beurteilung. Die beurteilten Merkmale umfassten wie in den Vorjahren dreiunddreissig Bestandteile der Pflanze, neun Knolleneigenschaften sowie zwölf Merkmale des Lichtkeims. Diese Merkmale und deren Ausprägungen entsprechen weitgehend den UPOV-Vorschriften.

Die Knollen wurden gegen Mitte April in den Töpfen ausgepflanzt. Pro Sorte wurden jeweils zwei Pflanzen beurteilt. Die Pflanzen entwickelten sich unter den geschützten Bedingungen sehr rasch. Aufgrund der beschränkten Nährstoffversorgung entwickelten sich die Pflanzen aber nicht so üppig wie im Versuchsfeld. Gleichwohl konnten die zu erhebenden Pflanzenmerkmale nur in einer kurzen Zeitspanne beurteilt werden.

Von verschiedenen Sorten fehlten noch vereinzelte Merkmale. Diese konnten wie vorgesehen im Feld beurteilt werden.

Die Sorten Blaue Emmensteg, Blaue Schweden, Bleue, Carla, Centifolia, Datura, Deodora, Industrie, Jubel, Kaiserkrone, Rote Lötschentaler, Safier, Voran sowie Wohltmann konnten in allen Merkmalen vollständig und abschließend beurteilt werden, so dass auf eine erneute Auspflanzung für eine Beschreibung verzichtet werden kann. Insgesamt sind nun 41 Sorten vollständig beschrieben.

Unsere morphologischen Ergebnisse deuten daraufhin, dass

- i) die Sorten Blaue Ludiano und Blaue Veltlin identisch sind
- ii) die Sorten Blaue Emmensteg, Blaue Schweden sowie Bleue identisch sind

- iii) die Sorten Parli, Wiesner aus Zillis sowie Wiesner aus Wiesen identisch sind
- iv) die Sorten Safier und Rote Lötschentaler identisch sind.

Die Sorten Institute de Beauvais und Lilaschalige Uetendorf unterscheiden sich in der Schalenfarbe der Knollen sehr markant. Daher sind sie unterscheidbare Sorten.

Im 2010 ist die Beschreibung von weiteren zehn Sorten vorgesehen, die wiederum in Töpfen in der Vegetationshalle ausgepflanzt werden.

Einleitung und Problemstellung

Ab den 30-iger Jahren des vorigen Jahrhunderts wurde die Versuchstätigkeit mit Kartoffeln in Berglagen begonnen. Neben der ETH Zürich mit ihrem berühmten Versuchsstandort Nante-Airolo beteiligten sich auch die eidgenössischen Forschungsanstalten mit verschiedenen Standorten, die sich von einer Höhenlage von 1000 m über Meer (Hörnli, ZH) auf über 1900 m (Arosa) erstreckten. Die Auswahl von robusten Sorten, die ein rasches Auflaufen sowie eine gute Regenerationsfähigkeit nach Frost- und Windeinwirkung zeigten, war besonders nachgefragt. Die Anfälligkeit gegenüber der Kraut- und Knollenfäule sowie die durch die wiederholte Vermehrung der Pflanzknollen bewirkten Ertragseinbussen waren wie auch heutzutage von besonderer Bedeutung. Diese Degenerationserscheinungen konnten später dank den virologischen Forschungsarbeiten auf den Einfluss von Kartoffelviren zurückgeführt werden.

Die Versuchsanstalt Zürich-Oerlikon bewirtschaftet bereits seit 1931 eine Versuchsfläche von circa 40 Aren in Arosa-Maran (1890 m ü.M.) auf dem Pachtland der Bürgergemeinde Chur. Neben der Versuchstätigkeit mit Kartoffeln und Futterpflanzen im Rahmen der Sortenprüfung ist ein grosser Alpengarten mit unterschiedlichen Böden und Pflanzengesellschaften enthalten.

Im Allgemeinen wurde aus dieser langjährigen Versuchstätigkeit mit Kartoffelsorten ersichtlich, dass sich die damaligen Frühsorten nicht besonders für den Anbau in Berglagen eignen, während die mittelspäten Sorten wie zum Beispiel Ackersegen, Voran und Benedikta diese Witterungsbedingungen sehr gut ertragen.

Gegen Ende der 50-iger Jahre wurde die Pflanzgutproduktion in Berglagen mit technischen und finanziellen Unterstützungen gefördert. Im Münstertal entstand auf Gemeindebeschluss die einzige geschlossene Anbaulage der Schweiz, in der nur Pflanzgut produziert wurde und in den Hausgärten nur zertifiziertes Pflanzgut gepflanzt werden durfte. Die insgesamt geringere Blattlausbesiedlung sollte die Produktion von virusfreiem Pflanzgut robuster Sorten vereinfachen. Wegen zu kleiner Parzellierung, hohen Transportkosten, fehlender Infrastruktur und mangelndem Interesse der Produzenten wurde die Pflanzgutproduktion in Berglagen nicht mehr weitergeführt. Die Produktion wurde in die Hügellagen des Mittellandes verlegt. Zur

Verhinderung von Virusinfektionen wurde das Ausgangsmaterial auf Virusbefall untersucht, die Blattlausentwicklung bis zum Beginn des Sommerfluges beobachtet und seit 1948 eine Frühernte (frühe Krautvernichtung) durchgeführt.

Die eidgenössischen Forschungsanstalten haben die erste Liste der empfohlenen Kartoffelsorten 1932 veröffentlicht. Damals ging es darum, nur noch Pflanzgut Kartoffelkrebs resistenter Sorten zu vermehren. Bereits ab 1925 wurde über die Sortenprüfung ein jährlicher Versuchsbericht publiziert. Bis heute wurden und werden jährlich erfolgreich geprüfte Kartoffelsorten in die Liste eingetragen beziehungsweise Sorten gestrichen, die nicht mehr nachgefragt sind. Aus der Liste eliminierte Sorten, die den schweizerischen Kartoffelanbau während mehreren Jahren geprägt haben, wurden in eine Sammlung von alten Kultursorten integriert und in der Gesundlage Arosa-Maran unter Freilandbedingungen weiter vermehrt.

Die Stiftung ProSpecieRara, die im letzten Jahr ihr 25-jähriges Jubiläum feierte, begann in den 90-iger Jahren mit der Sammlung von alten Landsorten. Bis heute sind mehr als zwanzig Landsorten in die Sammlung in Maran integriert worden.

Im Rahmen der internationalen Verpflichtungen hat sich die schweizerische Eidgenossenschaft verpflichtet, einen nationalen Aktionsplan (NAP) zur „Erhaltung der pflanzengenetischen Ressourcen“ umzusetzen.

In der ersten Projektphase (I/II) wurde eine Arbeitsgruppe „Kartoffeln“ im Auftrag der schweizerischen Kommission zur Erhaltung von Kulturpflanzen (SKEK) gebildet. Die Mitglieder dieser Arbeitsgruppe entwickelten mit der Geschäftsstelle der SKEK ein Konzept für die Erhaltung von alten Kartoffelzucht- und Landsorten. Die in der Schweiz gesammelten Sorten wurden zuerst inventarisiert, anschließend wurde ihr „kultureller Wert“ als genetische Ressource nach verschiedenen Kriterien abgeschätzt. Die als wertvoll beurteilten Sorten sind in eine Positivliste aufgenommen worden. Diese ist Bestandteil der nationalen Datenbank der pflanzengenetischen Ressourcen.

Der Alpengarten Maran wurde im Erhaltungskonzept als Gesundlage für die Freilandhaltung von alten Kultur- und Landsorten vorgesehen. Er sollte einem breiten Publikum jederzeit frei zugänglich sein. Die Konsumentenschaft sollte mit Hintergrundinformationen für die Erhaltung von alten Kartoffelsorten sensibilisiert

werden. Pflanzgut sollte in kleinen Mengen kostenlos an Interessierte abgegeben werden.

Am 27. Juli 2007 wurde die Aufnahme des Alpengartens Maran in den nationalen Schaugärtenführer im Rahmen einer Eröffnungsfeier gefeiert. Genau 75 Jahre nach seiner Eröffnung am 30. Juni 1932 durch Prof. Volkart der ETH Zürich sowie den damaligen Direktor der Forschungsanstalt Zürich-Oerlikon und späteren Bundesrat Friedrich Traugott Wahlen.

Pflanzengenetische Ressourcen könnten für eine Anpassung an schnell sich ändernde Klimabedingungen wertvoll sein. Damit pflanzengenetische Ressourcen aber zukünftig genutzt werden können, müssen ihre Eigenschaften möglichst einheitlich charakterisiert und beschrieben sein. Im Rahmen der Projektperiode (NAP III) wurde die eidgenössische Forschungsanstalt Agroscope Reckenholz-Tänikon (ART) beauftragt, morphologische Beschreibungen dieser Sorten der Positivliste durchzuführen.

Innerhalb der Agroscope Forschungsanstalten waren keine Erfahrungen in der morphologischen Beschreibung von Kartoffelsorten vorhanden. Ausländische Sorten bringen meistens eine UPOV-Beschreibung mit, da sie eine erfolgreiche DHS-Prüfung mitbringen müssen. Im Rahmen der Sortenprüfung werden einzelne Merkmale punktuell überprüft, deren Ausprägungen für die Erstellung der Sortenblätter von swisspatat benötigt werden.

Erfahrungen in der morphologischen Beurteilung von anderen Kulturpflanzen sind ebenfalls nicht vorhanden, da schweizerische Sorten ihre Prüfung auf Unterscheidbarkeit, Homogenität und Stabilität (DHS) immer im Ausland absolvieren.

Kenntnisse in der morphologischen Beschreibung mussten zuerst durch eine Einführung durch den Auftraggeber sowie durch eigene Erfahrungen erworben werden.

Material und Methode

Herkunft des Knollenmaterials

Pro Sorte erhielten wir von Christoph Gämperli (LBBZ Flawil) zwischen 10 bis 20 Pflanzknollen. Diese wurden im Vorjahr in einem blattlausgeschützten Tunnel in künstlichem Substrat produziert. Das Ursprungsmaterial entstammte direkt aus der in-Vitro-Vermehrung. Die Beurteilungen sollten daher nicht durch Virusinfektionen beeinflusst worden sein.

Die Knollen sind im Vorwinter an uns geliefert worden. Anschließend wurden die Knollen direkt für die Keimbeurteilung weiter verwendet.

Pflanzung der Sorten

Am 11. April 2009 sind pro Sorte je zwei Knollen in Töpfen (20 cm Durchmesser) in der Vegetationshalle gepflanzt worden.

Morphologische Kriterien

Der Auftraggeber stellte uns eine Liste der morphologischen Kriterien zur Verfügung. Diese entsprachen weitgehend den Deskriptoren der UPOV (Technical Guidelines 23/6, 2004-03-31). Sie wurden durch Vorgaben der IBPGR (International Board for Plant Genetic Resources) zur Charakterisierung von pflanzengenetischen Ressourcen ergänzt.

Im Vergleich zu einer DHS-Prüfung, die mindestens zwei Jahre dauert, haben wir für unsere Beschreibungen weniger Individuen beurteilt. Selbstverständlich verfügten wir auch nicht über ein Sortiment von verschiedensten Vergleichssorten, um bei jedem Kriterium alle Ausprägungen beurteilen zu können. Bei einer DHS-Prüfung muss der Antragssteller seine Sorte mit einem technischen Fragebogen beschreiben, so dass für die Beurteilung ideale Vergleichssorten ausgewählt werden können.

Durchführung der Erhebungen

Die morphologischen Kriterien wurden zwei- bis viermal in der Woche erhoben.

Für die Beschreibung der Knolleneigenschaften wurden pro Sorte fünf, in der Knollengröße repräsentative Knollen ausgewählt. Die Knollen waren vollständig abgereift und schalenfest.

Die Beurteilung der Lichtkeime erfolgte in einem Kasten mit Verdunkelung und künstlichem Licht (Lichtstärke 5 bis 10 Lux, Abstand zu den Knollen circa 25 cm) bei Raumtemperatur (22 °C). Es wurden pro Sorte fünf Knollen nach einer Entwicklungszeit von 5 bis 6 Wochen beurteilt. Einzelne Merkmale wurden mit einer Lupe beurteilt.



Abb. 1: Versuchsanlage für die Lichtkeimbeurteilung

Zeitbedarfsschätzung

Während einer Periode von 5 bis 6 Wochen wurden pro Woche 4 Arbeitsstunden eingesetzt. Für die Knollen- und Lichtkeimbeurteilungen aller Sorten waren bis zu 5 Arbeitstage inklusive der Vorbereitungsarbeiten notwendig.

Darstellung der Ergebnisse

Die Beurteilungen sind in einem Sortenblatt zusammengefasst worden. Sofern Photos vorhanden waren, wurden sie im Sortenblatt ergänzt.

Ergebnisse

Die Sorten Blaue Emmensteg, Blaue Schweden, Bleue, Carla, Centifolia, Datura, Deodora, Industrie, Jubel, Kaiserkrone, Rote Lötschentaler, Safier, Voran sowie Wohltmann konnten in allen Merkmalen vollständig und abschließend beurteilt werden, so dass auf eine erneute Auspflanzung für eine Beschreibung verzichtet werden kann.

Im Anhang ist eine Zusammenstellung mit allen Ergebnissen in Tabellenform vorhanden. Vom Auftraggeber früher durchgeführte Beurteilungen sind zum Vergleich vorhanden.

Diskussion

Die morphologische Beschreibung von Kartoffelsorten ist fachlich anspruchsvoll und zeitaufwändig. Wir waren uns der fehlenden Fachkompetenz bewusst, dennoch übernahmen wir den Projektauftrag, da wir im Reckenholz durch die langjährigen Mitarbeiter nicht nur eine Kontinuität in der Beurteilung, sondern auch Synergien in der Versuchsanlage anbieten konnten.

Die Methodik für die Lichtkeimbeurteilung ist eingerichtet und die Beurteilungen konnten durchgeführt werden. Immerhin konnten in diesen zwei letzten Jahren insgesamt 41 Sorten vollständig beschrieben werden. Die Kompetenz in der Beurteilung konnte verbessert werden. Die Auspflanzung in Töpfen in der Vegetationshalle vereinfachte die standardisierte Beurteilung.

Unsere morphologischen Ergebnisse deuten daraufhin, dass

- i) die Sorten Blaue Ludiano und Blaue Veltlin identisch sind
- ii) die Sorten Blaue Emmensteg, Blaue Schweden sowie Bleue identisch sind
- iii) die Sorten Parli, Wiesner aus Zillis sowie Wiesner aus Wiesen identisch sind
- iv) die Sorten Safier und Rote Lötschentaler identisch sind.

Die Sorten Institute de Beauvais und Lilaschalige Uetendorf unterscheiden sich in der Schalenfarbe der Knollen sehr markant. Daher sind sie unterscheidbare Sorten.

Ausblick

Im 2010 ist die Beschreibung von weiteren zehn Sorten vorgesehen.

Anhang

Tabellarische Zusammenstellung aller Beurteilungen

Sorte: Ackersegen

Beschreibung des Lichtkeims:

| | Code | Beurteilungsnote | Beurteilung |
|--|------|------------------|--------------|
| Grösse: | 1 | 7 | gross |
| Form: | 2 | 2 | eiförmig |
| Blauanteil der Anthocyanfärbung des Unterteils | 3 | 2 | blau-violett |
| Intensität der Anthocyanfärbung des Unterteils | 4 | 5 | mittel |
| Behaarung des Unterteils | 5 | 1 | sehr gering |
| Grösse des Oberteils | 6 | 5 | mittel |
| Wuchsform des Oberteils | 7 | 7 | offen |
| Anthocyanfärbung des Oberteils | 8 | 1 | sehr gering |
| Behaarung des Oberteils | 9 | 9 | sehr stark |
| Anzahl der Wurzelhöcker | 10 | 7 | gross |
| Herausragen der Lentizellen | 11 | 5 | mittel |
| Länge der Seitentriebe | 12 | 5 | mittel |



Beschreibung der Knollen:

| | Code | Beurteilungsnote | Beurteilung |
|--|------|------------------|-----------------|
| Formen (häufig auftretende) | 44a | 2 | rundoval |
| Formen (selten auftretende) | 44b | | |
| Augentiefe | 45 | 7 | tief |
| Glattheit der Schale | 46 | 5 | mittel |
| Farbe der Schale | 47 | 1 | gelb |
| Farbe des Augengrundes | 48 | 1 | gelb |
| Farbe des Fleisches | 49 | 5 | dunkelgelb |
| Anthocyanfärbung der Schale nach Lichteinfluss | 50 | | |
| Verteilung der sekundären Fleischfarbe (IBPGR) | 51 | | |
| Nabeltiefe | | | mittel bis tief |



Sorte: **Ackersegen**

Beschreibung der Pflanzen:

| | Code | Beurteilungsnote | Beurteilung |
|--|------|------------------|--------------------------|
| Pflanzenhöhe | 13 | 5 | mittel |
| Krauttyp | 14 | 1 | Stängeltyp |
| Wuchsform | 15 | 7 | breitwüchsig |
| Hauptstengeldicke | 16 | 5 | mittel |
| Anthocyanfärbung Stängel | 17 | 1 | fehlend oder sehr gering |
| Blattgrösse | 18 | 3 | klein |
| Blattsilhouette | 19 | 3 | geschlossen |
| Intensität der Grünfärbung des Blattes | 20 | 5 | mittel |
| Ausbreitung der Anthocyanfärbung der Mittelrippe | 21 | 1 | fehlend oder sehr gering |
| Grösse des Fiederblattes | 22 | 3 | klein |
| Breite des Fiederblattes | 23 | 5 | mittel |
| Häufigkeit der Verwachsungen des Fiederblattes | 24 | 3 | gering |
| Randwellung des Fiederblattes | 25 | 3 | gering |
| Tiefe der Blattadern des Fiederblattes | 26 | 7 | tief |
| Anthocyanfärbung der Spreite junger Fiederblätter (Spitzenrosette) | 27 | 1 | fehlend |
| Glanz der Blattoberseite des Fiederblattes | 28 | 5 | mittel |
| Häufigkeit von sekundären Fiederblättern an Mittelrippe | 29 | 5 | mittel |
| Häufigkeit von Doppelfiederblättern am Endfiederblatt | 30 | 5 | mittel |
| Häufigkeit von Doppelfiederblättern am Seitenfiederblatt | 31 | 5 | mittel |
| Grösse des Doppelfiederblatts am Seitenfiederblatt | 32 | 5 | mittel |
| Grösse des Blütenstandes | 33 | 5 | mittel |
| Anthocyanfärbung des Blütenstieles | 34 | 1 | fehlend oder sehr gering |
| Häufigkeit der Blütenbildung | 35 | 5 | mittel |
| Anthocyanfärbung der Blütenknospe | 36 | 1 | fehlend oder sehr gering |
| Grösse der Blütenkrone | 37a | 5 | mittel |
| Form der Blüte | 37b | 5 | pentagonal |
| Farbverteilung der Blüte | 37c | 1 | Spitzen weiss |
| Farbe der Innenseite der Blütenkrone | 38 | 1 | fehlend oder sehr gering |
| Stärke der Anthocyanfärbung der Innenseite der gefärbten Blüte | 39 | 1 | fehlend oder sehr gering |
| Anthocyanfärbung der Aussenseite der weissen Blüte | 40 | 1 | fehlend |
| Grösse der weissen Spitzen in der gefärbten Blüten (Blütenkrone) | 41 | | |
| Häufigkeit der Beerenbildung | 42 | | |
| Zeitpunkt der Reife | 43 | | |



Sorte: Blaue Emmensteg

Beschreibung des Lichtkeims:

| | Code | Beurteilungsnote | Beurteilung |
|--|------|------------------|--------------|
| Grösse: | 1 | 5 | mittel |
| Form: | 2 | 2 | eiförmig |
| Blauanteil der Anthocyanfärbung des Unterteils | 3 | 2 | blau-violett |
| Intensität der Anthocyanfärbung des Unterteils | 4 | 9 | sehr stark |
| Behaarung des Unterteils | 5 | 1 | sehr gering |
| Grösse des Oberteils | 6 | 7 | gross |
| Wuchsform des Oberteils | 7 | 5 | mittel |
| Anthocyanfärbung des Oberteils | 8 | 9 | sehr stark |
| Behaarung des Oberteils | 9 | 1 | sehr gering |
| Anzahl der Wurzelhöcker | 10 | 3 | gering |
| Herausragen der Lentizellen | 11 | 3 | gering |
| Länge der Seitentriebe | 12 | 3 | kurz |



Beschreibung der Knollen:

| | Code | Beurteilungsnote | Beurteilung |
|--|------|------------------|-----------------|
| Formen (häufig auftretende) | 44a | 5 | lang |
| Formen (selten auftretende) | 44b | | |
| Augentiefe | 45 | 5 | mittel |
| Glattheit der Schale | 46 | 5 | mittel |
| Farbe der Schale | 47 | 3 | blau |
| Farbe des Augengrundes | 48 | 3 | blau |
| Farbe des Fleisches | 49 | 6 | hellviolett |
| Anthocyanfärbung der Schale nach Lichteinfluss | 50 | | |
| Verteilung der sekundären Fleischfarbe (IBPGR) | 51 | | |
| Nabeltiefe | | | mittel bis tief |



Sorte: **Blaue Emmensteg**

Beschreibung der Pflanzen:

| | Code | Beurteilungsnote | Beurteilung |
|--|------|------------------|---------------|
| Pflanzenhöhe | 13 | 3 | niedrig |
| Krauttyp | 14 | 2 | Zwischentyp |
| Wuchsform | 15 | 5 | halbaufrecht |
| Hauptstengeldicke | 16 | 7 | dick |
| Anthocyanfärbung Stängel | 17 | 9 | sehr stark |
| Blattgrösse | 18 | 5 | mittel |
| Blattsilhouette | 19 | 5 | mittel |
| Intensität der Grünfärbung des Blattes | 20 | 3 | klein |
| Ausbreitung der Anthocyanfärbung der Mittelrippe | 21 | 7 | breit |
| Grösse des Fiederblattes | 22 | 5 | mittel |
| Breite des Fiederblattes | 23 | 5 | mittel |
| Häufigkeit der Verwachsungen des Fiederblattes | 24 | 3 | flach |
| Randwellung des Fiederblattes | 25 | 3 | gering |
| Tiefe der Blattadern des Fiederblattes | 26 | 7 | tief |
| Anthocyanfärbung der Spreite junger Fiederblätter (Spitzenrosette) | 27 | 9 | vorhanden |
| Glanz der Blattoberseite des Fiederblattes | 28 | 5 | mittel |
| Häufigkeit von sekundären Fiederblättern an Mittelrippe | 29 | 9 | sehr hoch |
| Häufigkeit von Doppelfiederblättern am Endfiederblatt | 30 | 5 | mittel |
| Häufigkeit von Doppelfiederblättern am Seitenfiederblatt | 31 | 5 | mittel |
| Grösse des Doppelfiederblatts am Seitenfiederblatt | 32 | 3 | klein |
| Grösse des Blütenstandes | 33 | 5 | mittel |
| Anthocyanfärbung des Blütenstieles | 34 | 7 | stark |
| Häufigkeit der Blütenbildung | 35 | 7 | hoch |
| Anthocyanfärbung der Blütenknospe | 36 | 7 | stark |
| Grösse der Blütenkrone | 37a | 5 | mittel |
| Form der Blüte | 37b | 5 | pentagonal |
| Farbverteilung der Blüte | 37c | 1 | spitzen weiss |
| Farbe der Innenseite der Blütenkrone | 38 | 3 | blauviolett |
| Stärke der Anthocyanfärbung der Innenseite der gefärbten Blüte | 39 | 9 | sehr stark |
| Anthocyanfärbung der Aussenseite der weissen Blüte | 40 | | |
| Grösse der weissen Spitzen in der gefärbten Blüten (Blütenkrone) | 41 | 3 | klein |
| Häufigkeit der Beerenbildung | 42 | 9 | sehr stark |
| Zeitpunkt der Reife | 43 | 9 | sehr spät |



Sorte: Blaue Schweden

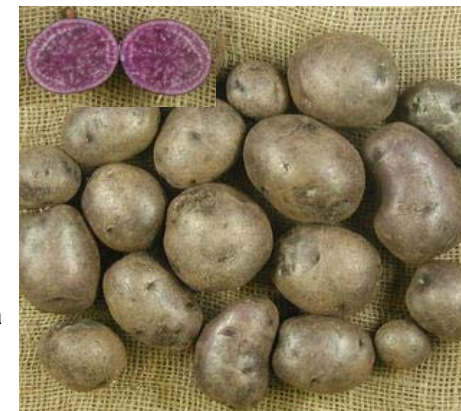
Beschreibung des Lichtkeims:

| | Code | Beurteilungsnote | Beurteilung |
|--|------|------------------|--------------|
| Grösse: | 1 | 5 | mittel |
| Form: | 2 | 2 | eiförmig |
| Blauanteil der Anthocyanfärbung des Unterteils | 3 | 2 | blau-violett |
| Intensität der Anthocyanfärbung des Unterteils | 4 | 9 | sehr stark |
| Behaarung des Unterteils | 5 | 1 | sehr gering |
| Grösse des Oberteils | 6 | 5 | mittel |
| Wuchsform des Oberteils | 7 | 5 | mittel |
| Anthocyanfärbung des Oberteils | 8 | 9 | sehr stark |
| Behaarung des Oberteils | 9 | 3 | gering |
| Anzahl der Wurzelhöcker | 10 | 5 | mittel |
| Herausragen der Lentizellen | 11 | 3 | gering |
| Länge der Seitentriebe | 12 | 3 | kurz |



Beschreibung der Knollen:

| | Code | Beurteilungsnote | Beurteilung |
|--|------|------------------|--------------------------|
| Formen (häufig auftretende) | 44a | 5 | lang |
| Formen (selten auftretende) | 44b | | |
| Augentiefe | 45 | 3 | flach |
| Glattheit der Schale | 46 | 5 | mittel |
| Farbe der Schale | 47 | 3 | blau |
| Farbe des Augengrundes | 48 | 3 | blau |
| Farbe des Fleisches | 49 | 6 | hellviolett |
| Anthocyanfärbung der Schale nach Lichteinfluss | 50 | | |
| Verteilung der sekundären Fleischfarbe (IBPGR) | 51 | | vascular ring and medula |
| Nabeltiefe | | | mittel |



Sorte: **Blaue Schweden**

Beschreibung der Pflanzen:

| | Code | Beurteilungsnote | Beurteilung |
|--|------|------------------|---------------|
| Pflanzenhöhe | 13 | 5 | mittel |
| Krauttyp | 14 | 2 | zwischenotyp |
| Wuchsform | 15 | 5 | halbaufrecht |
| Hauptstengeldicke | 16 | 7 | dick |
| Anthocyanfärbung Stängel | 17 | 9 | sehr stark |
| Blattgrösse | 18 | 9 | sehr gross |
| Blattsilhouette | 19 | 5 | mittel |
| Intensität der Grünfärbung des Blattes | 20 | 5 | mittel |
| Ausbreitung der Anthocyanfärbung der Mittelrippe | 21 | 7 | stark |
| Grösse des Fiederblattes | 22 | 9 | sehr gross |
| Breite des Fiederblattes | 23 | 5 | mittel |
| Häufigkeit der Verwachsungen des Fiederblattes | 24 | 3 | gering |
| Randwellung des Fiederblattes | 25 | 3 | gering |
| Tiefe der Blattadern des Fiederblattes | 26 | 5 | mittel |
| Anthocyanfärbung der Spreite junger Fiederblätter (Spitzenrosette) | 27 | 1 | fehlend |
| Glanz der Blattoberseite des Fiederblattes | 28 | 3 | matt |
| Häufigkeit von sekundären Fiederblättern an Mittelrippe | 29 | 7 | hoch |
| Häufigkeit von Doppelfiederblättern am Endfiederblatt | 30 | | |
| Häufigkeit von Doppelfiederblättern am Seitenfiederblatt | 31 | | |
| Grösse des Doppelfiederblatts am Seitenfiederblatt | 32 | | |
| Grösse des Blütenstandes | 33 | 5 | mittel |
| Anthocyanfärbung des Blütenstieles | 34 | 3 | gering |
| Häufigkeit der Blütenbildung | 35 | 7 | hoch |
| Anthocyanfärbung der Blütenknospe | 36 | 5 | mittel |
| Grösse der Blütenkrone | 37a | 7 | gross |
| Form der Blüte | 37b | 5 | pentagonal |
| Farbverteilung der Blüte | 37c | 1 | spitzen weiss |
| Farbe der Innenseite der Blütenkrone | 38 | 3 | blauviolett |
| Stärke der Anthocyanfärbung der Innenseite der gefärbten Blüte | 39 | 5 | mittel |
| Anthocyanfärbung der Aussenseite der weissen Blüte | 40 | n | |
| Grösse der weissen Spitzen in der gefärbten Blüten (Blütenkrone) | 41 | 3 | klein |
| Häufigkeit der Beerenbildung | 42 | | abgefallen? |
| Zeitpunkt der Reife | 43 | 9 | sehr spät |



Sorte: Blaue Ludiano

Beschreibung des Lichtkeims:

| | Code | Beurteilungsnote | Beurteilung |
|--|-------------|-------------------------|--------------------|
| Grösse: | 1 | 5 | mittel |
| Form: | 2 | 5 | schmal zylindrisch |
| Blauanteil der Anthocyanfärbung des Unterteils | 3 | 2 | blau-violett |
| Intensität der Anthocyanfärbung des Unterteils | 4 | 9 | sehr stark |
| Behaarung des Unterteils | 5 | 1 | sehr gering |
| Grösse des Oberteils | 6 | 3 | klein |
| Wuchsform des Oberteils | 7 | 5 | mittel |
| Anthocyanfärbung des Oberteils | 8 | 5 | mittel |
| Behaarung des Oberteils | 9 | 5 | mittel |
| Anzahl der Wurzelhöcker | 10 | 5 | mittel |
| Herausragen der Lentizellen | 11 | 3 | gering |
| Länge der Seitentriebe | 12 | 7 | lang |



Beschreibung der Knollen:

| | Code | Beurteilungsnote | Beurteilung |
|--|-------------|-------------------------|--------------------|
| Formen (häufig auftretende) | 44a | 5 | lang |
| Formen (selten auftretende) | 44b | - | |
| Augentiefe | 45 | 7 | tief |
| Glattheit der Schale | 46 | 5 | mittel |
| Farbe der Schale | 47 | 3 | blau |
| Farbe des Augengrundes | 48 | 3 | blau |
| Farbe des Fleisches | 49 | 7 | dunkelviolett |
| Anthocyanfärbung der Schale nach Lichteinfluss | 50 | - | |
| Verteilung der sekundären Fleischfarbe (IBPGR) | 51 | ? | |
| Nabeltiefe | | mittel | |



Sorte: **Blaue Ludiano**

Beschreibung der Pflanzen:

| | Code | Beurteilungsnote | Beurteilung |
|--|------|------------------|---------------|
| Pflanzenhöhe | 13 | 1 | sehr niedrig |
| Krauttyp | 14 | 3 | Blatttyp |
| Wuchsform | 15 | 3 | aufrecht |
| Hauptstengeldicke | 16 | 7 | dick |
| Anthocyanfärbung Stängel | 17 | 7 | stark |
| Blattgrösse | 18 | 7 | gross |
| Blattsilhouette | 19 | 3 | geschlossen |
| Intensität der Grünfärbung des Blattes | 20 | 7 | dunkel |
| Ausbreitung der Anthocyanfärbung der Mittelrippe | 21 | 9 | sehr stark |
| Grösse des Fiederblattes | 22 | 7 | gross |
| Breite des Fiederblattes | 23 | 5 | mittel |
| Häufigkeit der Verwachsungen des Fiederblattes | 24 | 3 | gering |
| Randwellung des Fiederblattes | 25 | 1 | fehlend |
| Tiefe der Blattadern des Fiederblattes | 26 | 5 | mittel |
| Anthocyanfärbung der Spreite junger Fiederblätter (Spitzenrosette) | 27 | 9 | vorhanden |
| Glanz der Blattoberseite des Fiederblattes | 28 | 3 | matt |
| Häufigkeit von sekundären Fiederblättern an Mittelrippe | 29 | 7 | hoch |
| Häufigkeit von Doppelfiederblättern am Endfiederblatt | 30 | 9 | sehr hoch |
| Häufigkeit von Doppelfiederblättern am Seitenfiederblatt | 31 | 3 | gering |
| Grösse des Doppelfiederblatts am Seitenfiederblatt | 32 | 5 | mittel |
| Grösse des Blütenstandes | 33 | 7 | gross |
| Anthocyanfärbung des Blütenstieles | 34 | 3 | gering |
| Häufigkeit der Blütenbildung | 35 | 9 | sehr hoch |
| Anthocyanfärbung der Blütenknospe | 36 | 3 | gering |
| Grösse der Blütenkrone | 37a | 3 | klein |
| Form der Blüte | 37b | 5 | pentagonal |
| Farbverteilung der Blüte | 37c | 1 | spitzen weiss |
| Farbe der Innenseite der Blütenkrone | 38 | 1 | weiss |
| Stärke der Anthocyanfärbung der Innenseite der gefärbten Blüte | 39 | | |
| Anthocyanfärbung der Aussenseite der weissen Blüte | 40 | 9 | sehr stark |
| Grösse der weissen Spitzen in der gefärbten Blüten (Blütenkrone) | 41 | | |
| Häufigkeit der Beerenbildung | 42 | | |
| Zeitpunkt der Reife | 43 | | |



Sorte: Blaue Veltlin

Beschreibung des Lichtkeims:

| | Code | Beurteilungsnote | Beurteilung |
|--|------|------------------|--------------|
| Grösse: | 1 | 5 | mittel |
| Form: | 2 | 3 | kegelförmig |
| Blauanteil der Anthocyanfärbung des Unterteils | 3 | 2 | blau-violett |
| Intensität der Anthocyanfärbung des Unterteils | 4 | 9 | sehr stark |
| Behaarung des Unterteils | 5 | 1 | sehr gering |
| Grösse des Oberteils | 6 | 3 | klein |
| Wuchsform des Oberteils | 7 | 5 | mittel |
| Anthocyanfärbung des Oberteils | 8 | 7 | stark |
| Behaarung des Oberteils | 9 | 5 | gering |
| Anzahl der Wurzelhöcker | 10 | 5 | mittel |
| Herausragen der Lentizellen | 11 | 3 | gering |
| Länge der Seitentriebe | 12 | 5 | mittel |



Beschreibung der Knollen:

| | Code | Beurteilung |
|--|------|-------------|
| Formen (häufig auftretende) | 44a | lang |
| Formen (selten auftretende) | 44b | - |
| Augentiefe | 45 | tief |
| Glattheit der Schale | 46 | mittel |
| Farbe der Schale | 47 | blau |
| Farbe des Augengrundes | 48 | blau |
| Farbe des Fleisches | 49 | hellviolett |
| Anthocyanfärbung der Schale nach Lichteinfluss | 50 | - |
| Verteilung der sekundären Fleischfarbe (IBPGR) | 51 | - |
| Nabeltiefe | | flach |



Sorte: **Blaue Veltlin**

Beschreibung der Pflanzen:

| | Code | | Beurteilung |
|--|------|---|--------------------------|
| Pflanzenhöhe | 13 | 1 | sehr niedrig |
| Krauttyp | 14 | 2 | Zwischentyp |
| Wuchsform | 15 | 3 | aufrecht |
| Hauptstengeldicke | 16 | 7 | dick |
| Anthocyanfärbung Stängel | 17 | 9 | sehr stark |
| Blattgrösse | 18 | 7 | gross |
| Blattsilhouette | 19 | 3 | geschlossen |
| Intensität der Grünfärbung des Blattes | 20 | 7 | dunkel |
| Ausbreitung der Anthocyanfärbung der Mittelrippe | 21 | 9 | sehr stark |
| Grösse des Fiederblattes | 22 | 7 | gross |
| Breite des Fiederblattes | 23 | 5 | mittel |
| Häufigkeit der Verwachsungen des Fiederblattes | 24 | 3 | gering |
| Randwellung des Fiederblattes | 25 | 5 | mittel |
| Tiefe der Blattadern des Fiederblattes | 26 | 5 | mittel |
| Anthocyanfärbung der Spreite junger Fiederblätter (Spitzenrosette) | 27 | 9 | vorhanden |
| Glanz der Blattoberseite des Fiederblattes | 28 | 5 | matt |
| Häufigkeit von sekundären Fiederblättern an Mittelrippe | 29 | 7 | hoch |
| Häufigkeit von Doppelfiederblättern am Endfiederblatt | 30 | 7 | hoch |
| Häufigkeit von Doppelfiederblättern am Seitenfiederblatt | 31 | 5 | mittel |
| Grösse des Doppelfiederblatts am Seitenfiederblatt | 32 | 3 | klein |
| Grösse des Blütenstandes | 33 | 7 | gross |
| Anthocyanfärbung des Blütenstieles | 34 | 7 | stark |
| Häufigkeit der Blütenbildung | 35 | 5 | mittel |
| Anthocyanfärbung der Blütenknospe | 36 | 1 | fehlend oder sehr gering |
| Grösse der Blütenkrone | 37a | 3 | klein |
| Form der Blüte | 37b | 5 | pentagonal |
| Farbverteilung der Blüte | 37c | 1 | Spitzen weiss |
| Farbe der Innenseite der Blütenkrone | 38 | 1 | weiss |
| Stärke der Anthocyanfärbung der Innenseite der gefärbten Blüte | 39 | 1 | |
| Anthocyanfärbung der Aussenseite der weissen Blüte | 40 | 1 | fehlend |
| Grösse der weissen Spitzen in der gefärbten Blüten (Blütenkrone) | 41 | | |
| Häufigkeit der Beerenbildung | 42 | | |
| Zeitpunkt der Reife | 43 | | |



Sorte: Blaue Zimmerli

Beschreibung des Lichtkeims:

| | Code | Beurteilungsnote | Beurteilung |
|--|-------------|-------------------------|--------------------|
| Grösse | 1 | 7 | gross |
| Form | 2 | 2 | eiförmig |
| Blauanteil der Anthocyanfärbung des Unterteils | 3 | 2 | blau-violett |
| Intensität der Anthocyanfärbung des Unterteils | 4 | 9 | sehr stark |
| Behaarung des Unterteils | 5 | 5 | mittel |
| Grösse des Oberteils | 6 | 1 | sehr klein |
| Wuchsform des Oberteils | 7 | 5 | mittel |
| Anthocyanfärbung des Oberteils | 8 | 9 | sehr stark |
| Behaarung des Oberteils | 9 | 7 | mittel |
| Anzahl der Wurzelhöcker | 10 | 5 | mittel |
| Herausragen der Lentizellen | 11 | 5 | gering |
| Länge der Seitentriebe | 12 | 3 | kurz |



Beschreibung der Knollen:

| | Code | | Beurteilung |
|--|-------------|--------------------------|--------------------|
| Formen (häufig auftretende) | 44a | 1 | rund |
| Formen (selten auftretende) | 44b | zusammengedrückt | zusammengedrückt |
| Augentiefe | 45 | 9 | sehr tief |
| Glattheit der Schale | 46 | 3 | glatt |
| Farbe der Schale | 47 | 5 | blaue gescheckt |
| Farbe des Augengrundes | 48 | 1 | gelb |
| Farbe des Fleisches | 49 | 3 | hellgelb |
| Anthocyanfärbung der Schale nach Lichteinfluss | 50 | | |
| Verteilung der sekundären Fleischfarbe (IBPGR) | 51 | vascular ring and medula | |
| Nabeltiefe | | tief | tief |



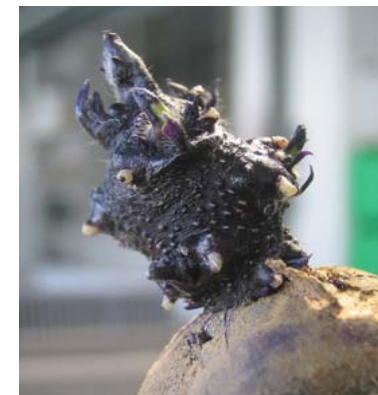
Sorte: Blaue Zimmerli**Beschreibung der Pflanzen:**

| | Code | | Beurteilung |
|--|-------------|---|--------------------------|
| Pflanzenhöhe | 13 | 5 | mittel |
| Krauttyp | 14 | 1 | Stängeltyp |
| Wuchsform | 15 | 3 | aufrecht |
| Hauptstengeldicke | 16 | 5 | mittel |
| Anthocyanfärbung Stängel | 17 | 7 | stark |
| Blattgrösse | 18 | 3 | klein |
| Blattsilhouette | 19 | 5 | mittel |
| Intensität der Grünfärbung des Blattes | 20 | 7 | dunkel |
| Ausbreitung der Anthocyanfärbung der Mittelrippe | 21 | 5 | mittel |
| Grösse des Fiederblattes | 22 | 5 | mittel |
| Breite des Fiederblattes | 23 | 3 | schmal |
| Häufigkeit der Verwachsungen des Fiederblattes | 24 | 3 | gering |
| Randwellung des Fiederblattes | 25 | 7 | stark |
| Tiefe der Blattadern des Fiederblattes | 26 | 7 | tief |
| Anthocyanfärbung der Spreite junger Fiederblätter (Spitzenrosette) | 27 | 1 | fehlend |
| Glanz der Blattoberseite des Fiederblattes | 28 | 5 | mittel |
| Häufigkeit von sekundären Fiederblättern an Mittelrippe | 29 | 5 | mittel |
| Häufigkeit von Doppelfiederblättern am Endfiederblatt | 30 | 1 | fehlend oder sehr gering |
| Häufigkeit von Doppelfiederblättern am Seitenfiederblatt | 31 | 3 | gering |
| Grösse des Doppelfiederblatts am Seitenfiederblatt | 32 | 3 | klein |
| Grösse des Blütenstandes | 33 | 5 | mittel |
| Anthocyanfärbung des Blütenstieles | 34 | 7 | stark |
| Häufigkeit der Blütenbildung | 35 | 3 | gering |
| Anthocyanfärbung der Blütenknospe | 36 | 3 | gering |
| Grösse der Blütenkrone | 37a | 3 | klein |
| Form der Blüte | 37b | 5 | pentagonal |
| Farbverteilung der Blüte | 37c | 1 | Spitzen weiss |
| Farbe der Innenseite der Blütenkrone | 38 | 3 | blauviolett |
| Stärke der Anthocyanfärbung der Innenseite der gefärbten Blüte | 39 | 1 | fehlend oder sehr gering |
| Anthocyanfärbung der Aussenseite der weissen Blüte | 40 | | |
| Grösse der weissen Spitzen in der gefärbten Blüten (Blütenkrone) | 41 | 5 | mittel |
| Häufigkeit der Beerenbildung | 42 | | |
| Zeitpunkt der Reife | 43 | | |

Sorte: **Blauschalige Bristen**

Beschreibung des Lichtkeims:

| | Code | Beurteilungsnote | Beurteilung |
|--|------|------------------|--------------|
| Grösse | 1 | 7 | gross |
| Form | 2 | 3 | kegelförmig |
| Blauanteil der Anthocyanfärbung des Unterteils | 3 | 2 | blau-violett |
| Intensität der Anthocyanfärbung des Unterteils | 4 | 9 | sehr stark |
| Behaarung des Unterteils | 5 | 3 | gering |
| Grösse des Oberteils | 6 | 3 | klein |
| Wuchsform des Oberteils | 7 | 3 | geschlossen |
| Anthocyanfärbung des Oberteils | 8 | 9 | sehr stark |
| Behaarung des Oberteils | 9 | 3 | gering |
| Anzahl der Wurzelhöcker | 10 | 7 | gross |
| Herausragen der Lentizellen | 11 | 5 | mittel |
| Länge der Seitentriebe | 12 | 7 | lang |



Beschreibung der Knollen:

| | Code | Beurteilung |
|--|------|-------------|
| Formen (häufig auftretende) | 44a | 4 |
| Formen (selten auftretende) | 44b | - |
| Augentiefe | 45 | 9 |
| Glattheit der Schale | 46 | 5 |
| Farbe der Schale | 47 | 3 |
| Farbe des Augengrundes | 48 | 3 |
| Farbe des Fleisches | 49 | 1 |
| Anthocyanfärbung der Schale nach Lichteinfluss | 50 | |
| Verteilung der sekundären Fleischfarbe (IBPGR) | 51 | |
| Nabeltiefe | | |



Sorte: **Blauschalige Bristen**

Beschreibung der Pflanzen:

| | Code | | Beurteilung |
|--|------|---|--------------------------|
| Pflanzenhöhe | 13 | 5 | mittel |
| Krauttyp | 14 | 1 | Stängeltyp |
| Wuchsform | 15 | 7 | breitwüchsig |
| Hauptstengeldicke | 16 | 5 | mittel |
| Anthocyanfärbung Stängel | 17 | 7 | stark |
| Blattgrösse | 18 | 5 | mittel |
| Blattsilhouette | 19 | 5 | mittel |
| Intensität der Grünfärbung des Blattes | 20 | 7 | dunkel |
| Ausbreitung der Anthocyanfärbung der Mittelrippe | 21 | 5 | mittel |
| Grösse des Fiederblattes | 22 | 5 | mittel |
| Breite des Fiederblattes | 23 | 5 | mittel |
| Häufigkeit der Verwachsungen des Fiederblattes | 24 | 3 | gering |
| Randwellung des Fiederblattes | 25 | 5 | mittel |
| Tiefe der Blattadern des Fiederblattes | 26 | 5 | mittel |
| Anthocyanfärbung der Spreite junger Fiederblätter (Spitzenrosette) | 27 | 1 | fehlend |
| Glanz der Blattoberseite des Fiederblattes | 28 | 5 | mittel |
| Häufigkeit von sekundären Fiederblättern an Mittelrippe | 29 | 7 | hoch |
| Häufigkeit von Doppelfiederblättern am Endfiederblatt | 30 | 5 | mittel |
| Häufigkeit von Doppelfiederblättern am Seitenfiederblatt | 31 | 3 | gering |
| Grösse des Doppelfiederblatts am Seitenfiederblatt | 32 | 5 | mittel |
| Grösse des Blütenstandes | 33 | 7 | gross |
| Anthocyanfärbung des Blütenstieles | 34 | 7 | stark |
| Häufigkeit der Blütenbildung | 35 | 9 | sehr hoch |
| Anthocyanfärbung der Blütenknospe | 36 | 3 | gering |
| Grösse der Blütenkrone | 37a | 5 | mittel |
| Form der Blüte | 37b | 5 | pentagonal |
| Farbverteilung der Blüte | 37c | 1 | Spitzen weiss |
| Farbe der Innenseite der Blütenkrone | 38 | 3 | blauviolett |
| Stärke der Anthocyanfärbung der Innenseite der gefärbten Blüte | 39 | 1 | fehlend oder sehr gering |
| Anthocyanfärbung der Aussenseite der weissen Blüte | 40 | | |
| Grösse der weissen Spitzen in der gefärbten Blüten (Blütenkrone) | 41 | 3 | klein |
| Häufigkeit der Beerenbildung | 42 | | |
| Zeitpunkt der Reife | 43 | | |



Sorte: Bleue

Beschreibung des Lichtkeims:

| | Code | Beurteilungsnote | Beurteilung |
|--|-------------|-------------------------|--------------------|
| Grösse | 1 | 5 | mittel |
| Form | 2 | 2 | eiförmig |
| Blauanteil der Anthocyanfärbung des Unterteils | 3 | 2 | blau-violett |
| Intensität der Anthocyanfärbung des Unterteils | 4 | 9 | sehr stark |
| Behaarung des Unterteils | 5 | 1 | sehr gering |
| Grösse des Oberteils | 6 | 5 | mittel |
| Wuchsform des Oberteils | 7 | 5 | mittel |
| Anthocyanfärbung des Oberteils | 8 | 9 | sehr stark |
| Behaarung des Oberteils | 9 | 1 | sehr gering |
| Anzahl der Wurzelhöcker | 10 | 3 | gering |
| Herausragen der Lentizellen | 11 | 3 | gering |
| Länge der Seitentriebe | 12 | 3 | kurz |



Beschreibung der Knollen:

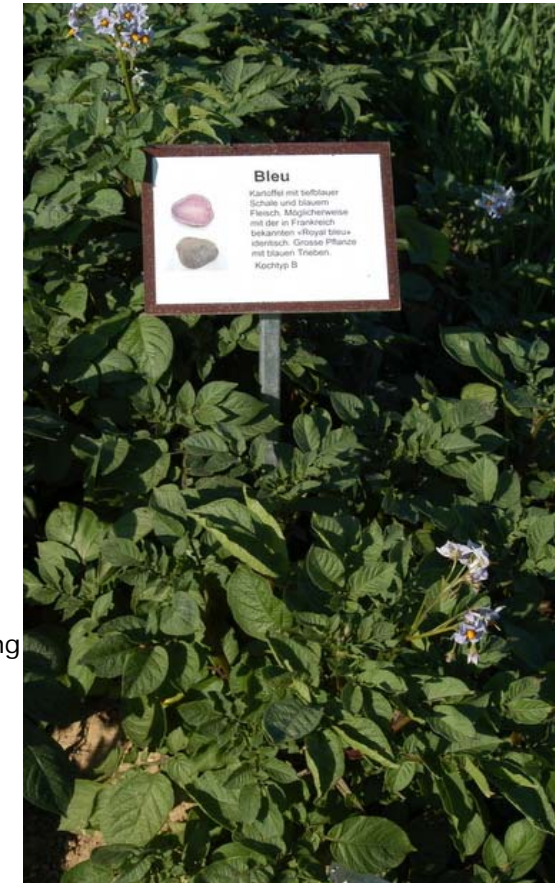
| | Code | | Beurteilung |
|--|-------------|--------------------------|--------------------|
| Formen (häufig auftretende) | 44a | 2 | rundoval |
| Formen (selten auftretende) | 44b | | |
| Augentiefe | 45 | 5 | mittel |
| Glattheit der Schale | 46 | 7 | rauh |
| Farbe der Schale | 47 | 3 | blau |
| Farbe des Augengrundes | 48 | 3 | blau |
| Farbe des Fleisches | 49 | 6 | weiss |
| Anthocyanfärbung der Schale nach Lichteinfluss | 50 | | |
| Verteilung der sekundären Fleischfarbe (IBPGR) | 51 | vascular ring and medula | |
| Nabeltiefe | | | mittel-flach |



Sorte: Bleue

Beschreibung der Pflanzen:

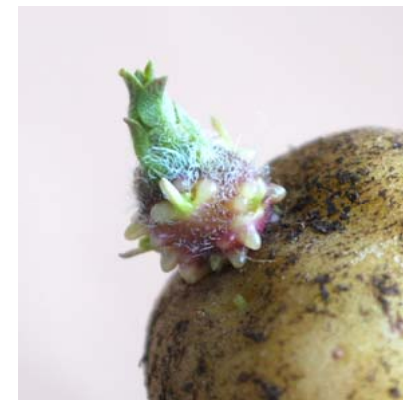
| | Code | | Beurteilung |
|--|------|---|--------------------------|
| Pflanzenhöhe | 13 | 3 | niedrig |
| Krauttyp | 14 | 2 | Zwischentyp |
| Wuchsform | 15 | 5 | halbaufrecht |
| Hauptstengeldicke | 16 | 7 | dick |
| Anthocyanfärbung Stängel | 17 | 9 | sehr stark |
| Blattgrösse | 18 | 7 | gross |
| Blattsilhouette | 19 | 3 | geschlossen |
| Intensität der Grünfärbung des Blattes | 20 | 3 | hell |
| Ausbreitung der Anthocyanfärbung der Mittelrippe | 21 | 7 | stark |
| Grösse des Fiederblattes | 22 | 5 | mittel |
| Breite des Fiederblattes | 23 | 5 | mittel |
| Häufigkeit der Verwachsungen des Fiederblattes | 24 | 3 | gering |
| Randwellung des Fiederblattes | 25 | 7 | stark |
| Tiefe der Blattadern des Fiederblattes | 26 | 5 | mittel |
| Anthocyanfärbung der Spreite junger Fiederblätter (Spitzenrosette) | 27 | 9 | vorhanden |
| Glanz der Blattoberseite des Fiederblattes | 28 | 5 | mittel |
| Häufigkeit von sekundären Fiederblättern an Mittelrippe | 29 | 9 | sehr hoch |
| Häufigkeit von Doppelfiederblättern am Endfiederblatt | 30 | 7 | hoch |
| Häufigkeit von Doppelfiederblättern am Seitenfiederblatt | 31 | 9 | sehr hoch |
| Grösse des Doppelfiederblatts am Seitenfiederblatt | 32 | | |
| Grösse des Blütenstandes | 33 | 5 | mittel |
| Anthocyanfärbung des Blütenstieles | 34 | 1 | fehlend oder sehr gering |
| Häufigkeit der Blütenbildung | 35 | 5 | mittel |
| Anthocyanfärbung der Blütenknospe | 36 | 3 | gering |
| Grösse der Blütenkrone | 37a | 3 | klein |
| Form der Blüte | 37b | 5 | pentagonal |
| Farbverteilung der Blüte | 37c | 1 | Spitzen weiss |
| Farbe der Innenseite der Blütenkrone | 38 | 3 | blauviolett |
| Stärke der Anthocyanfärbung der Innenseite der gefärbten Blüte | 39 | 3 | gering |
| Anthocyanfärbung der Aussenseite der weissen Blüte | 40 | | |
| Grösse der weissen Spitzen in der gefärbten Blüten (Blütenkrone) | 41 | 3 | klein |
| Häufigkeit der Beerenbildung | 42 | | |
| Zeitpunkt der Reife | 43 | | |



Sorte: Carla

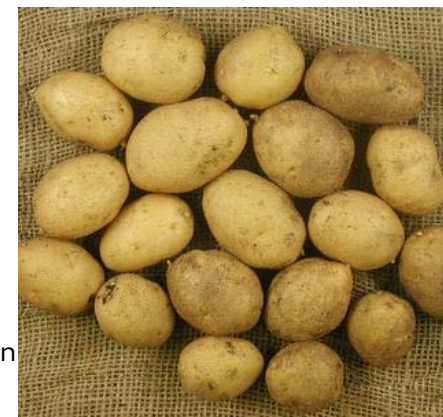
Beschreibung des Lichtkeims:

| | Code | Beurteilungsnote | Beurteilung |
|--|-------------|-------------------------|--------------------|
| Grösse: | 1 | 5 | mittel |
| Form: | 2 | 1 | kugelförmig |
| Blauanteil der Anthocyanfärbung des Unterteils | 3 | 1 | rot-violett |
| Intensität der Anthocyanfärbung des Unterteils | 4 | 5 | mittel |
| Behaarung des Unterteils | 5 | 5 | mittel |
| Grösse des Oberteils | 6 | 5 | mittel |
| Wuchsform des Oberteils | 7 | 5 | mittel |
| Anthocyanfärbung des Oberteils | 8 | 3 | gering |
| Behaarung des Oberteils | 9 | 5 | mittel |
| Anzahl der Wurzelhöcker | 10 | 7 | gross |
| Herausragen der Lentizellen | 11 | 3 | gering |
| Länge der Seitentriebe | 12 | 5 | mittel |



Beschreibung der Knollen:

| | Code | Beurteilungsnote | Beurteilung |
|--|-------------|-------------------------|---------------------------|
| Formen (häufig auftretende) | 44a | 2 | rundoval |
| Formen (selten auftretende) | 44b | | |
| Augentiefe | 45 | 5 | mittel |
| Glattheit der Schale | 46 | 7 | rauh |
| Farbe der Schale | 47 | 1 | gelb |
| Farbe des Augengrundes | 48 | 1 | gelb |
| Farbe des Fleisches | 49 | 3 | hellgelb |
| Anthocyanfärbung der Schale nach Lichteinfluss | 50 | | |
| Verteilung der sekundären Fleischfarbe (IBPGR) | 51 | | |
| Nabeltiefe | | | flach - leicht vorgezogen |



Sorte: Carla

Beschreibung der Pflanzen:

| | Code | Beurteilungsnote | Beurteilung |
|--|-------------|-------------------------|--------------------|
| Pflanzenhöhe | 13 | 5 | mittel |
| Krauttyp | 14 | 3 | blatttyp |
| Wuchsform | 15 | 7 | breitwüchsig |
| Hauptstengeldicke | 16 | 3 | dünn |
| Anthocyanfärbung Stängel | 17 | 1 | sehr gering |
| Blattgrösse | 18 | 5 | mittel |
| Blattsilhouette | 19 | 7 | offen |
| Intensität der Grünfärbung des Blattes | 20 | 5 | mittel |
| Ausbreitung der Anthocyanfärbung der Mittelrippe | 21 | 1 | sehr gering |
| Grösse des Fiederblattes | 22 | 3 | klein |
| Breite des Fiederblattes | 23 | 5 | mittel |
| Häufigkeit der Verwachsungen des Fiederblattes | 24 | 3 | gering |
| Randwellung des Fiederblattes | 25 | 3 | gering |
| Tiefe der Blattadern des Fiederblattes | 26 | 5 | mittel |
| Anthocyanfärbung der Spreite junger Fiederblätter (Spitzenrosette) | 27 | 1 | fehlend |
| Glanz der Blattoberseite des Fiederblattes | 28 | 3 | matt |
| Häufigkeit von sekundären Fiederblättern an Mittelrippe | 29 | 3 | gering |
| Häufigkeit von Doppelfiederblättern am Endfiederblatt | 30 | | |
| Häufigkeit von Doppelfiederblättern am Seitenfiederblatt | 31 | | |
| Grösse des Doppelfiederblatts am Seitenfiederblatt | 32 | | |
| Grösse des Blütenstandes | 33 | 3 | klein |
| Anthocyanfärbung des Blütenstieles | 34 | 1 | sehr gering |
| Häufigkeit der Blütenbildung | 35 | 5 | mittel |
| Anthocyanfärbung der Blütenknospe | 36 | 1 | sehr gering |
| Grösse der Blütenkrone | 37a | 3 | klein |
| Form der Blüte | 37b | | |
| Farbverteilung der Blüte | 37c | | |
| Farbe der Innenseite der Blütenkrone | 38 | | |
| Stärke der Anthocyanfärbung der Innenseite der gefärbten Blüte | 39 | | |
| Anthocyanfärbung der Aussenseite der weissen Blüte | 40 | 1 | fehlend |
| Grösse der weissen Spitzen in der gefärbten Blüten (Blütenkrone) | 41 | | |
| Häufigkeit der Beerenbildung | 42 | 1 | fehlend |
| Zeitpunkt der Reife | 43 | 3 | früh |



Sorte: Centifolia

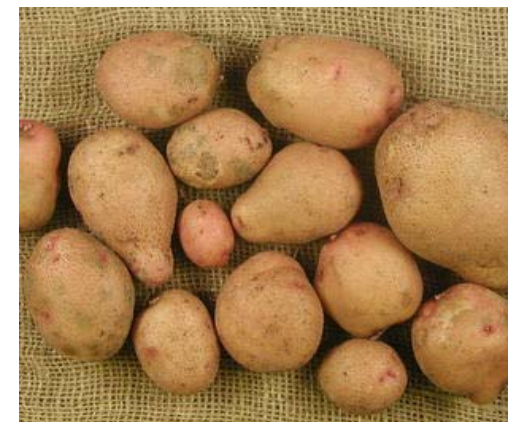
Beschreibung des Lichtkeims:

| | Code | Beurteilungsnote | Beurteilung |
|--|-------------|-------------------------|--------------------|
| Grösse: | 1 | 5 | mittel |
| Form: | 2 | 1 | kugelförmig |
| Blauanteil der Anthocyanfärbung des Unterteils | 3 | 1 | rot-violett |
| Intensität der Anthocyanfärbung des Unterteils | 4 | 3 | gering |
| Behaarung des Unterteils | 5 | 3 | gering |
| Grösse des Oberteils | 6 | 5 | mittel |
| Wuchsform des Oberteils | 7 | 5 | mittel |
| Anthocyanfärbung des Oberteils | 8 | 1 | sehr gering |
| Behaarung des Oberteils | 9 | 3 | gering |
| Anzahl der Wurzelhöcker | 10 | 3 | gering |
| Herausragen der Lentizellen | 11 | 3 | gering |
| Länge der Seitentriebe | 12 | 3 | kurz |



Beschreibung der Knollen:

| | Code | Beurteilungsnote | Beurteilung |
|--|-------------|-------------------------|--------------------|
| Formen (häufig auftretende) | 44a | 2 | rundoval |
| Formen (selten auftretende) | 44b | | |
| Augentiefe | 45 | 3 | flach |
| Glattheit der Schale | 46 | 7 | rauh |
| Farbe der Schale | 47 | 2 | rot |
| Farbe des Augengrundes | 48 | 2 | rot |
| Farbe des Fleisches | 49 | 1 | weiss |
| Anthocyanfärbung der Schale nach Lichteinfluss | 50 | | |
| Verteilung der sekundären Fleischfarbe (IBPGR) | 51 | | flach bis mittel |
| Nabeltiefe | | | |



Sorte: Centifolia

Beschreibung der Pflanzen:

| | Code | Beurteilungsnote | Beurteilung |
|--|------|------------------|--------------|
| Pflanzenhöhe | 13 | 5 | mittel |
| Krauttyp | 14 | 3 | blatttyp |
| Wuchsform | 15 | 7 | breitwüchsig |
| Hauptstengeldicke | 16 | 5 | mittel |
| Anthocyanfärbung Stängel | 17 | 3 | gering |
| Blattgrösse | 18 | 5 | mittel |
| Blattsilhouette | 19 | 7 | offen |
| Intensität der Grünfärbung des Blattes | 20 | 3 | hell |
| Ausbreitung der Anthocyanfärbung der Mittelrippe | 21 | 3 | gering |
| Grösse des Fiederblattes | 22 | 5 | mittel |
| Breite des Fiederblattes | 23 | 5 | mittel |
| Häufigkeit der Verwachsungen des Fiederblattes | 24 | 3 | gering |
| Randwellung des Fiederblattes | 25 | 1 | sehr gering |
| Tiefe der Blattadern des Fiederblattes | 26 | 5 | mittel |
| Anthocyanfärbung der Spreite junger Fiederblätter (Spitzenrosette) | 27 | 1 | fehlend |
| Glanz der Blattoberseite des Fiederblattes | 28 | 3 | matt |
| Häufigkeit von sekundären Fiederblättern an Mittelrippe | 29 | 3 | gering |
| Häufigkeit von Doppelfiederblättern am Endfiederblatt | 30 | 3 | gering |
| Häufigkeit von Doppelfiederblättern am Seitenfiederblatt | 31 | | |
| Grösse des Doppelfiederblatts am Seitenfiederblatt | 32 | | |
| Grösse des Blütenstandes | 33 | | |
| Anthocyanfärbung des Blütenstieles | 34 | | |
| Häufigkeit der Blütenbildung | 35 | 1 | fehlend |
| Anthocyanfärbung der Blütenknospe | 36 | | |
| Grösse der Blütenkrone | 37a | | |
| Form der Blüte | 37b | | |
| Farbverteilung der Blüte | 37c | | |
| Farbe der Innenseite der Blütenkrone | 38 | | |
| Stärke der Anthocyanfärbung der Innenseite der gefärbten Blüte | 39 | | |
| Anthocyanfärbung der Aussenseite der weissen Blüte | 40 | | |
| Grösse der weissen Spitzen in der gefärbten Blüten (Blütenkrone) | 41 | | |
| Häufigkeit der Beerenbildung | 42 | | |
| Zeitpunkt der Reife | 43 | 4 | früh |



Sorte: Datura

Beschreibung des Lichtkeims:

| | Code | Beurteilungsnote | Beurteilung |
|--|-------------|-------------------------|--------------------|
| Grösse: | 1 | 5 | mittel |
| Form: | 2 | 1 | kugelförmig |
| Blauanteil der Anthocyanfärbung des Unterteils | 3 | 1 | rot-violett |
| Intensität der Anthocyanfärbung des Unterteils | 4 | 5 | mittel |
| Behaarung des Unterteils | 5 | 1 | sehr gering |
| Grösse des Oberteils | 6 | 5 | mittel |
| Wuchsform des Oberteils | 7 | 7 | offen |
| Anthocyanfärbung des Oberteils | 8 | 1 | sehr gering |
| Behaarung des Oberteils | 9 | 1 | sehr gering |
| Anzahl der Wurzelhöcker | 10 | 3 | gering |
| Herausragen der Lentizellen | 11 | 3 | gering |
| Länge der Seitentriebe | 12 | 3 | kurz |



Beschreibung der Knollen:

| | Code | Beurteilungsnote | Beurteilung |
|--|-------------|-------------------------|--------------------|
| Formen (häufig auftretende) | 44a | 2 | rundoval |
| Formen (selten auftretende) | 44b | | |
| Augentiefe | 45 | 3 | flach |
| Glattheit der Schale | 46 | 5 | mittel |
| Farbe der Schale | 47 | 1 | gelb |
| Farbe des Augengrundes | 48 | 1 | gelb |
| Farbe des Fleisches | 49 | 4 | gelb |
| Anthocyanfärbung der Schale nach Lichteinfluss | 50 | | |
| Verteilung der sekundären Fleischfarbe (IBPGR) | 51 | | |
| Nabeltiefe | | | flach |



Sorte: **Datura**

Beschreibung der Pflanzen:

| | Code | Beurteilungsnote | Beurteilung |
|--|------|------------------|---------------|
| Pflanzenhöhe | 13 | 5 | mittel |
| Krauttyp | 14 | 1 | stängeltyp |
| Wuchsform | 15 | 7 | breitwüchsig |
| Hauptstengeldicke | 16 | 5 | mittel |
| Anthocyanfärbung Stängel | 17 | 5 | mittel |
| Blattgrösse | 18 | 5 | mittel |
| Blattsilhouette | 19 | 5 | mittel |
| Intensität der Grünfärbung des Blattes | 20 | 5 | mittel |
| Ausbreitung der Anthocyanfärbung der Mittelrippe | 21 | 3 | gering |
| Grösse des Fiederblattes | 22 | 3 | klein |
| Breite des Fiederblattes | 23 | 5 | mittel |
| Häufigkeit der Verwachsungen des Fiederblattes | 24 | 3 | gering |
| Randwellung des Fiederblattes | 25 | 5 | mittel |
| Tiefe der Blattadern des Fiederblattes | 26 | 5 | mittel |
| Anthocyanfärbung der Spreite junger Fiederblätter (Spitzenrosette) | 27 | 1 | fehlend |
| Glanz der Blattoberseite des Fiederblattes | 28 | 3 | matt |
| Häufigkeit von sekundären Fiederblättern an Mittelrippe | 29 | 7 | hoch |
| Häufigkeit von Doppelfiederblättern am Endfiederblatt | 30 | | |
| Häufigkeit von Doppelfiederblättern am Seitenfiederblatt | 31 | | |
| Grösse des Doppelfiederblatts am Seitenfiederblatt | 32 | | |
| Grösse des Blütenstandes | 33 | 3 | klein |
| Anthocyanfärbung des Blütenstieles | 34 | 1 | sehr gering |
| Häufigkeit der Blütenbildung | 35 | 5 | mittel |
| Anthocyanfärbung der Blütenknospe | 36 | 1 | sehr gering |
| Grösse der Blütenkrone | 37a | 5 | mittel |
| Form der Blüte | 37b | 5 | pentagonal |
| Farbverteilung der Blüte | 37c | 1 | spitzen weiss |
| Farbe der Innenseite der Blütenkrone | 38 | 3 | blauviolett |
| Stärke der Anthocyanfärbung der Innenseite der gefärbten Blüte | 39 | | |
| Anthocyanfärbung der Aussenseite der weissen Blüte | 40 | n | |
| Grösse der weissen Spitzen in der gefärbten Blüten (Blütenkrone) | 41 | 5 | mittel |
| Häufigkeit der Beerenbildung | 42 | 7 | stark |
| Zeitpunkt der Reife | 43 | | |



Sorte: Deodora

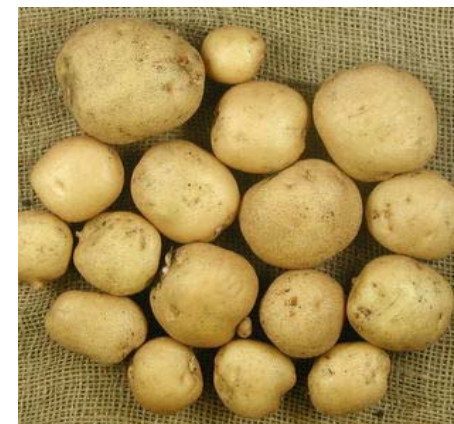
Beschreibung des Lichtkeims:

| | Code | Beurteilungsnote | Beurteilung |
|--|------|------------------|-------------|
| Grösse: | 1 | 3 | klein |
| Form: | 2 | 2 | eiförmig |
| Blauanteil der Anthocyanfärbung des Unterteils | 3 | 1 | rot-violett |
| Intensität der Anthocyanfärbung des Unterteils | 4 | 5 | mittel |
| Behaarung des Unterteils | 5 | 1 | sehr gering |
| Grösse des Oberteils | 6 | 9 | sehr gross |
| Wuchsform des Oberteils | 7 | 5 | mittel |
| Anthocyanfärbung des Oberteils | 8 | 5 | mittel |
| Behaarung des Oberteils | 9 | 1 | sehr gering |
| Anzahl der Wurzelhöcker | 10 | 3 | gering |
| Herausragen der Lentizellen | 11 | 3 | gering |
| Länge der Seitentriebe | 12 | 3 | kurz |



Beschreibung der Knollen:

| | Code | Beurteilungsnote | Beurteilung |
|--|------|------------------|-----------------|
| Formen (häufig auftretende) | 44a | 1 | rund |
| Formen (selten auftretende) | 44b | | |
| Augentiefe | 45 | 5 | mittel |
| Glattheit der Schale | 46 | 5 | mittel |
| Farbe der Schale | 47 | 1 | gelb |
| Farbe des Augengrundes | 48 | 1 | gelb |
| Farbe des Fleisches | 49 | 1 | weiss |
| Anthocyanfärbung der Schale nach Lichteinfluss | 50 | | |
| Verteilung der sekundären Fleischfarbe (IBPGR) | 51 | | |
| Nabeltiefe | | | mittel bis tief |



Sorte: Deodora**Beschreibung der Pflanzen:**

| | Code | Beurteilungsnote | Beurteilung |
|--|-------------|-------------------------|--------------------|
| Pflanzenhöhe | 13 | 7 | hoch |
| Krauttyp | 14 | 2 | zwischenotyp |
| Wuchsform | 15 | 3 | aufrecht |
| Hauptstengeldicke | 16 | 7 | dick |
| Anthocyanfärbung Stängel | 17 | 3 | gering |
| Blattgrösse | 18 | 5 | mittel |
| Blattsilhouette | 19 | 5 | mittel |
| Intensität der Grünfärbung des Blattes | 20 | 5 | mittel |
| Ausbreitung der Anthocyanfärbung der Mittelrippe | 21 | 3 | gering |
| Grösse des Fiederblattes | 22 | 5 | mittel |
| Breite des Fiederblattes | 23 | 5 | mittel |
| Häufigkeit der Verwachsungen des Fiederblattes | 24 | 3 | gering |
| Randwellung des Fiederblattes | 25 | 3 | gering |
| Tiefe der Blattadern des Fiederblattes | 26 | 3 | flach |
| Anthocyanfärbung der Spreite junger Fiederblätter (Spitzenrosette) | 27 | 1 | fehlend |
| Glanz der Blattoberseite des Fiederblattes | 28 | 5 | mittel |
| Häufigkeit von sekundären Fiederblättern an Mittelrippe | 29 | 5 | mittel |
| Häufigkeit von Doppelfiederblättern am Endfiederblatt | 30 | | |
| Häufigkeit von Doppelfiederblättern am Seitenfiederblatt | 31 | | |
| Grösse des Doppelfiederblatts am Seitenfiederblatt | 32 | | |
| Grösse des Blütenstandes | 33 | 3 | klein |
| Anthocyanfärbung des Blütenstieles | 34 | 3 | gering |
| Häufigkeit der Blütenbildung | 35 | 7 | hoch |
| Anthocyanfärbung der Blütenknospe | 36 | 5 | mittel |
| Grösse der Blütenkrone | 37a | 3 | klein |
| Form der Blüte | 37b | 5 | pentagonal |
| Farbverteilung der Blüte | 37c | 1 | spitzen weiss |
| Farbe der Innenseite der Blütenkrone | 38 | 3 | blauviolett |
| Stärke der Anthocyanfärbung der Innenseite der gefärbten Blüte | 39 | | |
| Anthocyanfärbung der Aussenseite der weissen Blüte | 40 | 1 | |
| Grösse der weissen Spitzen in der gefärbten Blüten (Blütenkrone) | 41 | 5 | mittel |
| Häufigkeit der Beerenbildung | 42 | 9 | sehr stark |
| Zeitpunkt der Reife | 43 | 7 | spät |



Sorte: Early Rose

Beschreibung des Lichtkeims:

| | Code | Beurteilungsnote | Beurteilung |
|--|-------------|-------------------------|--------------------|
| Grösse | 1 | 5 | mittel |
| Form | 2 | 2 | eiförmig |
| Blauanteil der Anthocyanfärbung des Unterteils | 3 | 1 | rot-violett |
| Intensität der Anthocyanfärbung des Unterteils | 4 | 7 | stark |
| Behaarung des Unterteils | 5 | 3 | gering |
| Grösse des Oberteils | 6 | 3 | klein |
| Wuchsform des Oberteils | 7 | 5 | mittel |
| Anthocyanfärbung des Oberteils | 8 | 3 | gering |
| Behaarung des Oberteils | 9 | 7 | mittel |
| Anzahl der Wurzelhöcker | 10 | 3 | gering |
| Herausragen der Lentizellen | 11 | 3 | mittel |
| Länge der Seitentriebe | 12 | 3 | kurz |



Beschreibung der Knollen:

| | Code | | Beurteilung |
|--|-------------|---|--------------------|
| Formen (häufig auftretende) | 44a | 2 | rundoval |
| Formen (selten auftretende) | 44b | | |
| Augentiefe | 45 | 5 | mittel |
| Glattheit der Schale | 46 | 5 | mittel |
| Farbe der Schale | 47 | 4 | rotgescheckt |
| Farbe des Augengrundes | 48 | 2 | rot |
| Farbe des Fleisches | 49 | 3 | hellgelb |
| Anthocyanfärbung der Schale nach Lichteinfluss | 50 | | |
| Verteilung der sekundären Fleischfarbe (IBPGR) | 51 | | mittel-flach |
| Nabeltiefe | | | |



Sorte: **Early Rose**

Beschreibung der Pflanzen:

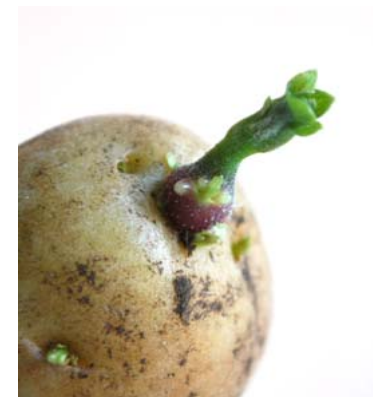
| | Code | | Beurteilung |
|--|------|---|--------------------------|
| Pflanzenhöhe | 13 | 3 | niedrig |
| Krauttyp | 14 | 2 | Zwischentyp |
| Wuchsform | 15 | 5 | halbaufrecht |
| Hauptstengeldicke | 16 | 5 | mittel |
| Anthocyanfärbung Stängel | 17 | 3 | dünn |
| Blattgrösse | 18 | 7 | gross |
| Blattsilhouette | 19 | 5 | mittel |
| Intensität der Grünfärbung des Blattes | 20 | 7 | dunkel |
| Ausbreitung der Anthocyanfärbung der Mittelrippe | 21 | 3 | gering |
| Grösse des Fiederblattes | 22 | 5 | mittel |
| Breite des Fiederblattes | 23 | 7 | breit |
| Häufigkeit der Verwachsungen des Fiederblattes | 24 | 3 | gering |
| Randwellung des Fiederblattes | 25 | 3 | gering |
| Tiefe der Blattadern des Fiederblattes | 26 | 5 | mittel |
| Anthocyanfärbung der Spreite junger Fiederblätter (Spitzenrosette) | 27 | 1 | fehlend |
| Glanz der Blattoberseite des Fiederblattes | 28 | 5 | mittel |
| Häufigkeit von sekundären Fiederblättern an Mittelrippe | 29 | 7 | hoch |
| Häufigkeit von Doppelfiederblättern am Endfiederblatt | 30 | 9 | sehr hoch |
| Häufigkeit von Doppelfiederblättern am Seitenfiederblatt | 31 | 1 | fehlend oder sehr gering |
| Grösse des Doppelfiederblatts am Seitenfiederblatt | 32 | 5 | mittel |
| Grösse des Blütenstandes | 33 | 5 | mittel |
| Anthocyanfärbung des Blütenstieles | 34 | 3 | gering |
| Häufigkeit der Blütenbildung | 35 | 5 | mittel |
| Anthocyanfärbung der Blütenknospe | 36 | 3 | gering |
| Grösse der Blütenkrone | 37a | 3 | klein |
| Form der Blüte | 37b | 5 | pentagonal |
| Farbverteilung der Blüte | 37c | 1 | Spitzen weiss |
| Farbe der Innenseite der Blütenkrone | 38 | 1 | weiss |
| Stärke der Anthocyanfärbung der Innenseite der gefärbten Blüte | 39 | 1 | fehlend oder sehr gering |
| Anthocyanfärbung der Aussenseite der weissen Blüte | 40 | 1 | fehlend |
| Grösse der weissen Spitzen in der gefärbten Blüten (Blütenkrone) | 41 | 7 | gross |
| Häufigkeit der Beerenbildung | 42 | | |
| Zeitpunkt der Reife | 43 | | |



Sorte: Fläckler

Beschreibung des Lichtkeims:

| | Code | Beurteilungsnote | Beurteilung |
|--|------|------------------|-------------|
| Grösse | 1 | 3 | klein |
| Form | 2 | 3 | kegelförmig |
| Blauanteil der Anthocyanfärbung des Unterteils | 3 | 1 | rot-violett |
| Intensität der Anthocyanfärbung des Unterteils | 4 | 7 | stark |
| Behaarung des Unterteils | 5 | 3 | gering |
| Grösse des Oberteils | 6 | 7 | gross |
| Wuchsform des Oberteils | 7 | 5 | mittel |
| Anthocyanfärbung des Oberteils | 8 | 3 | gering |
| Behaarung des Oberteils | 9 | 1 | sehr gering |
| Anzahl der Wurzelhöcker | 10 | 3 | gering |
| Herausragen der Lentizellen | 11 | 3 | gering |
| Länge der Seitentriebe | 12 | 3 | kurz |



Beschreibung der Knollen:

| | Code | Beurteilung |
|--|------|---------------|
| Formen (häufig auftretende) | 44a | langoval |
| Formen (selten auftretende) | 44b | |
| Augentiefe | 45 | flach |
| Glattheit der Schale | 46 | rauh |
| Farbe der Schale | 47 | rot gescheckt |
| Farbe des Augengrundes | 48 | rot |
| Farbe des Fleisches | 49 | gelb |
| Anthocyanfärbung der Schale nach Lichteinfluss | 50 | |
| Verteilung der sekundären Fleischfarbe (IBPGR) | 51 | |
| Nabeltiefe | | |



Sorte: Fläckler

Beschreibung der Pflanzen:

| | Code | | Beurteilung |
|--|------|---|---------------|
| Pflanzenhöhe | 13 | 5 | mittel |
| Krauttyp | 14 | 2 | zwischenotyp |
| Wuchsform | 15 | 7 | breitwüchsig |
| Hauptstengeldicke | 16 | 7 | dick |
| Anthocyanfärbung Stängel | 17 | 5 | mittel |
| Blattgrösse | 18 | 5 | mittel |
| Blattsilhouette | 19 | 5 | mittel |
| Intensität der Grünfärbung des Blattes | 20 | 5 | mittel |
| Ausbreitung der Anthocyanfärbung der Mittelrippe | 21 | 5 | mittel |
| Grösse des Fiederblattes | 22 | 5 | mittel |
| Breite des Fiederblattes | 23 | 5 | mittel |
| Häufigkeit der Verwachsungen des Fiederblattes | 24 | 3 | gering |
| Randwellung des Fiederblattes | 25 | 3 | gering |
| Tiefe der Blattadern des Fiederblattes | 26 | 5 | mittel |
| Anthocyanfärbung der Spreite junger Fiederblätter (Spitzenrosette) | 27 | 9 | vorhanden |
| Glanz der Blattoberseite des Fiederblattes | 28 | 3 | matt |
| Häufigkeit von sekundären Fiederblättern an Mittelrippe | 29 | 5 | mittel |
| Häufigkeit von Doppelfiederblättern am Endfiederblatt | 30 | 1 | sehr gering |
| Häufigkeit von Doppelfiederblättern am Seitenfiederblatt | 31 | 5 | mittel |
| Grösse des Doppelfiederblatts am Seitenfiederblatt | 32 | | |
| Grösse des Blütenstandes | 33 | 7 | gross |
| Anthocyanfärbung des Blütenstieles | 34 | 5 | mittel |
| Häufigkeit der Blütenbildung | 35 | 7 | hoch |
| Anthocyanfärbung der Blütenknospe | 36 | 1 | sehr gering |
| Grösse der Blütenkrone | 37a | 7 | gross |
| Form der Blüte | 37b | 5 | pentagonal |
| Farbverteilung der Blüte | 37c | 1 | spitzen weiss |
| Farbe der Innenseite der Blütenkrone | 38 | 1 | weiss |
| Stärke der Anthocyanfärbung der Innenseite der gefärbten Blüte | 39 | 1 | fehlend |
| Anthocyanfärbung der Aussenseite der weissen Blüte | 40 | | |
| Grösse der weissen Spitzen in der gefärbten Blüten (Blütenkrone) | 41 | | |
| Häufigkeit der Beerenbildung | 42 | | |
| Zeitpunkt der Reife | 43 | | |



Sorte: Goldsegen

Beschreibung des Lichtkeims:

| | Code | Beurteilungsnote | Beurteilung |
|--|-------------|-------------------------|--------------------|
| Grösse: | 1 | 3 | klein |
| Form: | 2 | 1 | kugelförmig |
| Blauanteil der Anthocyanfärbung des Unterteils | 3 | 1 | rot-violett |
| Intensität der Anthocyanfärbung des Unterteils | 4 | 3 | gering |
| Behaarung des Unterteils | 5 | 3 | gering |
| Grösse des Oberteils | 6 | 7 | gross |
| Wuchsform des Oberteils | 7 | 7 | offen |
| Anthocyanfärbung des Oberteils | 8 | 1 | sehr gering |
| Behaarung des Oberteils | 9 | 3 | gering |
| Anzahl der Wurzelhöcker | 10 | 5 | mittel |
| Herausragen der Lentizellen | 11 | 3 | gering |
| Länge der Seitentriebe | 12 | 3 | kurz |



Beschreibung der Knollen:

| | Code | Beurteilungsnote | Beurteilung |
|--|-------------|-------------------------|----------------------|
| Formen (häufig auftretende) | 44a | 1 | rund |
| Formen (selten auftretende) | 44b | | tropfenförmig |
| Augentiefe | 45 | 3 | flach |
| Glattheit der Schale | 46 | 5 | mittel |
| Farbe der Schale | 47 | 1 | gelb |
| Farbe des Augengrundes | 48 | 1 | gelb |
| Farbe des Fleisches | 49 | 5 | dunkelgelb |
| Anthocyanfärbung der Schale nach Lichteinfluss | 50 | | |
| Verteilung der sekundären Fleischfarbe (IBPGR) | 51 | | |
| Nabeltiefe | | | flach bis vorgezogen |



Sorte: Goldsegen

Beschreibung der Pflanzen:

| | Code | Beurteilungsnote | Beurteilung |
|--|------|------------------|--------------|
| Pflanzenhöhe | 13 | 5 | mittel |
| Krauttyp | 14 | 2 | zwischentyp |
| Wuchsform | 15 | 5 | halbaufrecht |
| Hauptstengeldicke | 16 | 5 | mittel |
| Anthocyanfärbung Stängel | 17 | 1 | fehlend |
| Blattgrösse | 18 | 5 | mittel |
| Blattsilhouette | 19 | 5 | mittel |
| Intensität der Grünfärbung des Blattes | 20 | 3 | hell |
| Ausbreitung der Anthocyanfärbung der Mittelrippe | 21 | 3 | gering |
| Grösse des Fiederblattes | 22 | 3 | klein |
| Breite des Fiederblattes | 23 | 5 | mittel |
| Häufigkeit der Verwachsungen des Fiederblattes | 24 | 3 | gering |
| Randwellung des Fiederblattes | 25 | 7 | stark |
| Tiefe der Blattadern des Fiederblattes | 26 | 5 | mittel |
| Anthocyanfärbung der Spreite junger Fiederblätter (Spitzenrosette) | 27 | 1 | fehlend |
| Glanz der Blattoberseite des Fiederblattes | 28 | 3 | matt |
| Häufigkeit von sekundären Fiederblättern an Mittelrippe | 29 | 7 | hoch |
| Häufigkeit von Doppelfiederblättern am Endfiederblatt | 30 | | |
| Häufigkeit von Doppelfiederblättern am Seitenfiederblatt | 31 | | |
| Grösse des Doppelfiederblatts am Seitenfiederblatt | 32 | | |
| Grösse des Blütenstandes | 33 | 7 | gross |
| Anthocyanfärbung des Blütenstieles | 34 | 1 | fehlend |
| Häufigkeit der Blütenbildung | 35 | 7 | hoch |
| Anthocyanfärbung der Blütenknospe | 36 | 1 | fehlend |
| Grösse der Blütenkrone | 37a | 7 | gross |
| Form der Blüte | 37b | 5 | pentagonal |
| Farbverteilung der Blüte | 37c | | |
| Farbe der Innenseite der Blütenkrone | 38 | | |
| Stärke der Anthocyanfärbung der Innenseite der gefärbten Blüte | 39 | | |
| Anthocyanfärbung der Aussenseite der weissen Blüte | 40 | 1 | fehlend |
| Grösse der weissen Spitzen in der gefärbten Blüten (Blütenkrone) | 41 | | |
| Häufigkeit der Beerenbildung | 42 | 9 | sehr stark |
| Zeitpunkt der Reife | 43 | 5 | mittel |



Sorte: **Ideal**

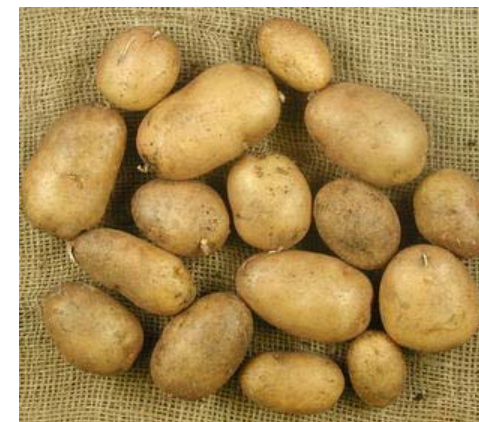
Beschreibung des Lichtkeims:

| | Code | Beurteilungsnote | Beurteilung |
|--|-------------|-------------------------|--------------------|
| Grösse: | 1 | 3 | klein |
| Form: | 2 | 3 | kegelförmig |
| Blauanteil der Anthocyanfärbung des Unterteils | 3 | 1 | rot-violett |
| Intensität der Anthocyanfärbung des Unterteils | 4 | 3 | gering |
| Behaarung des Unterteils | 5 | 5 | mittel |
| Grösse des Oberteils | 6 | 7 | gross |
| Wuchsform des Oberteils | 7 | 5 | mittel |
| Anthocyanfärbung des Oberteils | 8 | 3 | gering |
| Behaarung des Oberteils | 9 | 5 | mittel |
| Anzahl der Wurzelhöcker | 10 | 5 | mittel |
| Herausragen der Lentizellen | 11 | 3 | gering |
| Länge der Seitentriebe | 12 | 3 | kurz |



Beschreibung der Knollen:

| | Code | Beurteilungsnote | Beurteilung |
|--|-------------|-------------------------|--------------------|
| Formen (häufig auftretende) | 44a | 4 | langoval |
| Formen (selten auftretende) | 44b | | |
| Augentiefe | 45 | 5 | mittel |
| Glattheit der Schale | 46 | 5 | mittel |
| Farbe der Schale | 47 | 1 | gelb |
| Farbe des Augengrundes | 48 | 1 | gelb |
| Farbe des Fleisches | 49 | 4 | gelb |
| Anthocyanfärbung der Schale nach Lichteinfluss | 50 | | |
| Verteilung der sekundären Fleischfarbe (IBPGR) | 51 | | |
| Nabeltiefe | | | flach |



Sorte: **Ideal**

Beschreibung der Pflanzen:

| | Code | Beurteilungsnote | Beurteilung |
|--|------|------------------|--------------|
| Pflanzenhöhe | 13 | 7 | hoch |
| Krauttyp | 14 | 2 | zwischentyp |
| Wuchsform | 15 | 5 | halbaufrecht |
| Hauptstengeldicke | 16 | 7 | dick |
| Anthocyanfärbung Stängel | 17 | 3 | gering |
| Blattgrösse | 18 | 5 | mittel |
| Blattsilhouette | 19 | 5 | mittel |
| Intensität der Grünfärbung des Blattes | 20 | 5 | mittel |
| Ausbreitung der Anthocyanfärbung der Mittelrippe | 21 | 1 | fehlend |
| Grösse des Fiederblattes | 22 | 3 | klein |
| Breite des Fiederblattes | 23 | 5 | mittel |
| Häufigkeit der Verwachsungen des Fiederblattes | 24 | 3 | gering |
| Randwellung des Fiederblattes | 25 | 9 | sehr stark |
| Tiefe der Blattadern des Fiederblattes | 26 | 5 | mittel |
| Anthocyanfärbung der Spreite junger Fiederblätter (Spitzenrosette) | 27 | 1 | fehlend |
| Glanz der Blattoberseite des Fiederblattes | 28 | 7 | glänzend |
| Häufigkeit von sekundären Fiederblättern an Mittelrippe | 29 | 5 | mittel |
| Häufigkeit von Doppelfiederblättern am Endfiederblatt | 30 | | |
| Häufigkeit von Doppelfiederblättern am Seitenfiederblatt | 31 | | |
| Grösse des Doppelfiederblatts am Seitenfiederblatt | 32 | | |
| Grösse des Blütenstandes | 33 | 3 | klein |
| Anthocyanfärbung des Blütenstieles | 34 | 7 | stark |
| Häufigkeit der Blütenbildung | 35 | 3 | gering |
| Anthocyanfärbung der Blütenknospe | 36 | 9 | sehr stark |
| Grösse der Blütenkrone | 37a | 3 | klein |
| Form der Blüte | 37b | 5 | pentagonal |
| Farbverteilung der Blüte | 37c | | |
| Farbe der Innenseite der Blütenkrone | 38 | | |
| Stärke der Anthocyanfärbung der Innenseite der gefärbten Blüte | 39 | | |
| Anthocyanfärbung der Aussenseite der weissen Blüte | 40 | 1 | fehlend |
| Grösse der weissen Spitzen in der gefärbten Blüten (Blütenkrone) | 41 | | |
| Häufigkeit der Beerenbildung | 42 | 5 | mittel |
| Zeitpunkt der Reife | 43 | 3 | früh |



Sorte: Industrie

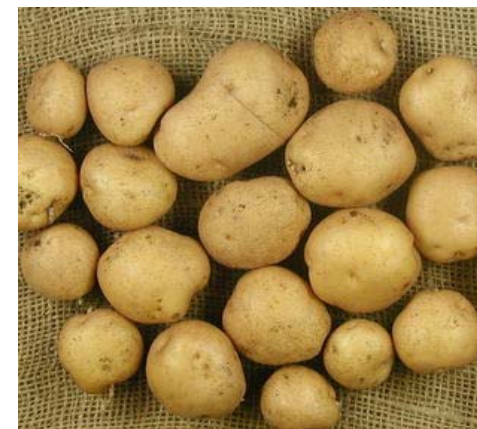
Beschreibung des Lichtkeims:

| | Code | Beurteilungsnote | Beurteilung |
|--|-------------|-------------------------|--------------------|
| Grösse: | 1 | 3 | klein |
| Form: | 2 | 1 | kugelförmig |
| Blauanteil der Anthocyanfärbung des Unterteils | 3 | 2 | blau-violett |
| Intensität der Anthocyanfärbung des Unterteils | 4 | 9 | sehr stark |
| Behaarung des Unterteils | 5 | 3 | gering |
| Grösse des Oberteils | 6 | 3 | klein |
| Wuchsform des Oberteils | 7 | 3 | geschlossen |
| Anthocyanfärbung des Oberteils | 8 | 9 | sehr stark |
| Behaarung des Oberteils | 9 | 3 | gering |
| Anzahl der Wurzelhöcker | 10 | 5 | mittel |
| Herausragen der Lentizellen | 11 | 3 | gering |
| Länge der Seitentriebe | 12 | 3 | kurz |



Beschreibung der Knollen:

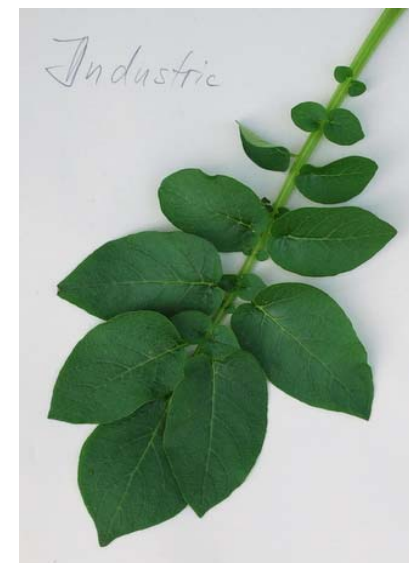
| | Code | Beurteilungsnote | Beurteilung |
|--|-------------|-------------------------|--------------------|
| Formen (häufig auftretende) | 44a | 1 | rund |
| Formen (selten auftretende) | 44b | | |
| Augentiefe | 45 | 5 | mittel |
| Glattheit der Schale | 46 | 5 | mittel |
| Farbe der Schale | 47 | 1 | gelb |
| Farbe des Augengrundes | 48 | 1 | gelb |
| Farbe des Fleisches | 49 | 3 | hellgelb |
| Anthocyanfärbung der Schale nach Lichteinfluss | 50 | | |
| Verteilung der sekundären Fleischfarbe (IBPGR) | 51 | | |
| Nabeltiefe | | | mittel bis tief |



Sorte: **Industrie**

Beschreibung der Pflanzen:

| | Code | Beurteilungsnote | Beurteilung |
|--|------|------------------|--------------|
| Pflanzenhöhe | 13 | 7 | hoch |
| Krauttyp | 14 | 2 | zwischenotyp |
| Wuchsform | 15 | 3 | aufrecht |
| Hauptstengeldicke | 16 | 5 | mittel |
| Anthocyanfärbung Stängel | 17 | 5 | mittel |
| Blattgrösse | 18 | 5 | mittel |
| Blattsilhouette | 19 | 5 | mittel |
| Intensität der Grünfärbung des Blattes | 20 | 5 | mittel |
| Ausbreitung der Anthocyanfärbung der Mittelrippe | 21 | 1 | sehr gering |
| Grösse des Fiederblattes | 22 | 5 | mittel |
| Breite des Fiederblattes | 23 | 3 | schmal |
| Häufigkeit der Verwachsungen des Fiederblattes | 24 | 3 | gering |
| Randwellung des Fiederblattes | 25 | 3 | gering |
| Tiefe der Blattadern des Fiederblattes | 26 | 3 | flach |
| Anthocyanfärbung der Spreite junger Fiederblätter (Spitzenrosette) | 27 | 1 | fehlend |
| Glanz der Blattoberseite des Fiederblattes | 28 | 5 | mittel |
| Häufigkeit von sekundären Fiederblättern an Mittelrippe | 29 | 3 | gering |
| Häufigkeit von Doppelfiederblättern am Endfiederblatt | 30 | | |
| Häufigkeit von Doppelfiederblättern am Seitenfiederblatt | 31 | | |
| Grösse des Doppelfiederblatts am Seitenfiederblatt | 32 | | |
| Grösse des Blütenstandes | 33 | | |
| Anthocyanfärbung des Blütenstieles | 34 | | |
| Häufigkeit der Blütenbildung | 35 | 1 | fehlend |
| Anthocyanfärbung der Blütenknospe | 36 | | |
| Grösse der Blütenkrone | 37a | | |
| Form der Blüte | 37b | | |
| Farbverteilung der Blüte | 37c | | |
| Farbe der Innenseite der Blütenkrone | 38 | | |
| Stärke der Anthocyanfärbung der Innenseite der gefärbten Blüte | 39 | | |
| Anthocyanfärbung der Aussenseite der weissen Blüte | 40 | | |
| Grösse der weissen Spitzen in der gefärbten Blüten (Blütenkrone) | 41 | | |
| Häufigkeit der Beerenbildung | 42 | 1 | fehlend |
| Zeitpunkt der Reife | 43 | 7 | spät |



Sorte: Jubel

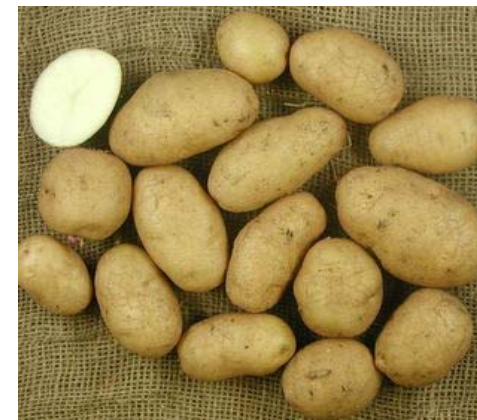
Beschreibung des Lichtkeims:

| | Code | Beurteilungsnote | Beurteilung |
|--|-------------|-------------------------|--------------------|
| Grösse: | 1 | 5 | mittel |
| Form: | 2 | 1 | kugelförmig |
| Blauanteil der Anthocyanfärbung des Unterteils | 3 | 1 | rot-violett |
| Intensität der Anthocyanfärbung des Unterteils | 4 | 7 | stark |
| Behaarung des Unterteils | 5 | 1 | sehr gering |
| Grösse des Oberteils | 6 | 7 | gross |
| Wuchsform des Oberteils | 7 | 5 | mittel |
| Anthocyanfärbung des Oberteils | 8 | 7 | stark |
| Behaarung des Oberteils | 9 | 1 | sehr gering |
| Anzahl der Wurzelhöcker | 10 | 3 | gering |
| Herausragen der Lentizellen | 11 | 5 | mittel |
| Länge der Seitentriebe | 12 | 3 | kurz |



Beschreibung der Knollen:

| | Code | Beurteilungsnote | Beurteilung |
|--|-------------|-------------------------|--------------------|
| Formen (häufig auftretende) | 44a | 4 | langoval |
| Formen (selten auftretende) | 44b | verkehreiförmig | |
| Augentiefe | 45 | 5 | mittel |
| Glattheit der Schale | 46 | 7 | rauh |
| Farbe der Schale | 47 | 1 | gelb |
| Farbe des Augengrundes | 48 | 1 | gelb |
| Farbe des Fleisches | 49 | 2 | gelbweiss |
| Anthocyanfärbung der Schale nach Lichteinfluss | 50 | | |
| Verteilung der sekundären Fleischfarbe (IBPGR) | 51 | | |
| Nabeltiefe | | flach-mittel | |



Sorte: Jubel

Beschreibung der Pflanzen:

| | Code | Beurteilungsnote | Beurteilung |
|--|-------------|-------------------------|--------------------|
| Pflanzenhöhe | 13 | 7 | hoch |
| Krauttyp | 14 | 1 | stängeltyp |
| Wuchsform | 15 | 3 | aufrecht |
| Hauptstengeldicke | 16 | 7 | dick |
| Anthocyanfärbung Stängel | 17 | 3 | gering |
| Blattgrösse | 18 | 7 | gross |
| Blattsilhouette | 19 | 5 | mittel |
| Intensität der Grünfärbung des Blattes | 20 | 5 | mittel |
| Ausbreitung der Anthocyanfärbung der Mittelrippe | 21 | 1 | fehlend |
| Grösse des Fiederblattes | 22 | 3 | klein |
| Breite des Fiederblattes | 23 | 5 | mittel |
| Häufigkeit der Verwachsungen des Fiederblattes | 24 | 3 | gering |
| Randwellung des Fiederblattes | 25 | 5 | mittel |
| Tiefe der Blattadern des Fiederblattes | 26 | 5 | mittel |
| Anthocyanfärbung der Spreite junger Fiederblätter (Spitzenrosette) | 27 | 1 | fehlend |
| Glanz der Blattoberseite des Fiederblattes | 28 | 5 | mittel |
| Häufigkeit von sekundären Fiederblättern an Mittelrippe | 29 | 5 | mittel |
| Häufigkeit von Doppelfiederblättern am Endfiederblatt | 30 | | |
| Häufigkeit von Doppelfiederblättern am Seitenfiederblatt | 31 | | |
| Grösse des Doppelfiederblatts am Seitenfiederblatt | 32 | | |
| Grösse des Blütenstandes | 33 | 7 | gross |
| Anthocyanfärbung des Blütenstieles | 34 | 5 | mittel |
| Häufigkeit der Blütenbildung | 35 | 9 | sehr hoch |
| Anthocyanfärbung der Blütenknospe | 36 | 1 | fehlend |
| Grösse der Blütenkrone | 37a | 3 | klein |
| Form der Blüte | 37b | 5 | pentagonal |
| Farbverteilung der Blüte | 37c | 1 | spitzen weiss |
| Farbe der Innenseite der Blütenkrone | 38 | 2 | rotviolett |
| Stärke der Anthocyanfärbung der Innenseite der gefärbten Blüte | 39 | | |
| Anthocyanfärbung der Aussenseite der weissen Blüte | 40 | | |
| Grösse der weissen Spitzen in der gefärbten Blüten (Blütenkrone) | 41 | 5 | mittel |
| Häufigkeit der Beerenbildung | 42 | 7 | stark |
| Zeitpunkt der Reife | 43 | 7 | spät |



Sorte: Institut de Beauvais

Beschreibung des Lichtkeims:

| | Code | Beurteilungsnote | Beurteilung |
|--|-------------|-------------------------|--------------------|
| Grösse | 1 | 3 | klein |
| Form | 2 | 3 | kegelförmig |
| Blauanteil der Anthocyanfärbung des Unterteils | 3 | 1 | rotviolett |
| Intensität der Anthocyanfärbung des Unterteils | 4 | 1 | sehr gering |
| Behaarung des Unterteils | 5 | 5 | mittel |
| Grösse des Oberteils | 6 | 3 | klein |
| Wuchsform des Oberteils | 7 | 5 | mittel |
| Anthocyanfärbung des Oberteils | 8 | 1 | sehr gering |
| Behaarung des Oberteils | 9 | 3 | gering |
| Anzahl der Wurzelhöcker | 10 | 7 | gross |
| Herausragen der Lentizellen | 11 | 3 | gering |
| Länge der Seitentriebe | 12 | 3 | kurz |



Beschreibung der Knollen:

| | Code | | Beurteilung |
|--|-------------|--------------------------|--------------------|
| Formen (häufig auftretende) | 44a | 1 | rund |
| Formen (selten auftretende) | 44b | ? | |
| Augentiefe | 45 | 7 | tief |
| Glattheit der Schale | 46 | 5 | mittel |
| Farbe der Schale | 47 | 1 | gelb |
| Farbe des Augengrundes | 48 | 2 | rot |
| Farbe des Fleisches | 49 | 2 | gelbweiss |
| Anthocyanfärbung der Schale nach Lichteinfluss | 50 | | |
| Verteilung der sekundären Fleischfarbe (IBPGR) | 51 | ascular ring and medulla | |
| Nabeltiefe | | | |



Sorte: **Institut de Beauvais**

Beschreibung der Pflanzen:

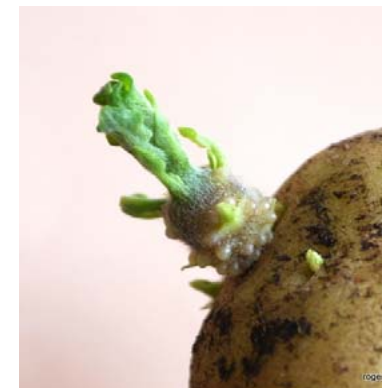
| | Code | | Beurteilung |
|--|------|---|--------------------------|
| Pflanzenhöhe | 13 | 7 | hoch |
| Krauttyp | 14 | 2 | Zwischentyp |
| Wuchsform | 15 | 3 | aufrecht |
| Hauptstengeldicke | 16 | 7 | dick |
| Anthocyanfärbung Stängel | 17 | 1 | fehlend oder sehr gering |
| Blattgrösse | 18 | 7 | gross |
| Blattsilhouette | 19 | 5 | mittel |
| Intensität der Grünfärbung des Blattes | 20 | 5 | mittel |
| Ausbreitung der Anthocyanfärbung der Mittelrippe | 21 | 3 | gering |
| Grösse des Fiederblattes | 22 | 7 | gross |
| Breite des Fiederblattes | 23 | 5 | mittel |
| Häufigkeit der Verwachsungen des Fiederblattes | 24 | 3 | gering |
| Randwellung des Fiederblattes | 25 | 1 | fehlend oder sehr gering |
| Tiefe der Blattadern des Fiederblattes | 26 | 3 | flach |
| Anthocyanfärbung der Spreite junger Fiederblätter (Spitzenrosette) | 27 | 1 | fehlend |
| Glanz der Blattoberseite des Fiederblattes | 28 | 5 | mittel |
| Häufigkeit von sekundären Fiederblättern an Mittelrippe | 29 | 5 | mittel |
| Häufigkeit von Doppelfiederblättern am Endfiederblatt | 30 | 3 | gering |
| Häufigkeit von Doppelfiederblättern am Seitenfiederblatt | 31 | 1 | fehlend oder sehr gering |
| Grösse des Doppelfiederblatts am Seitenfiederblatt | 32 | | |
| Grösse des Blütenstandes | 33 | 7 | gross |
| Anthocyanfärbung des Blütenstieles | 34 | 1 | fehlend oder sehr gering |
| Häufigkeit der Blütenbildung | 35 | 9 | sehr hoch |
| Anthocyanfärbung der Blütenknospe | 36 | 1 | fehlend oder sehr gering |
| Grösse der Blütenkrone | 37a | 5 | mittel |
| Form der Blüte | 37b | 5 | pentagonal |
| Farbverteilung der Blüte | 37c | 1 | Spitzen weiss |
| Farbe der Innenseite der Blütenkrone | 38 | 1 | weiss |
| Stärke der Anthocyanfärbung der Innenseite der gefärbten Blüte | 39 | | |
| Anthocyanfärbung der Aussenseite der weissen Blüte | 40 | 1 | fehlend |
| Grösse der weissen Spitzen in der gefärbten Blüten (Blütenkrone) | 41 | | |
| Häufigkeit der Beerenbildung | 42 | | |
| Zeitpunkt der Reife | 43 | | |



Sorte: Kaiserkrone

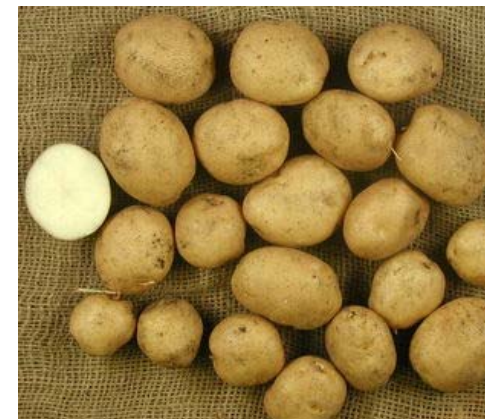
Beschreibung des Lichtkeims:

| | Code | Beurteilungsnote | Beurteilung |
|--|-------------|-------------------------|--------------------|
| Grösse: | 1 | 3 | klein |
| Form: | 2 | 1 | kugelförmig |
| Blauanteil der Anthocyanfärbung des Unterteils | 3 | 1 | rot-violett |
| Intensität der Anthocyanfärbung des Unterteils | 4 | 3 | gering |
| Behaarung des Unterteils | 5 | 3 | gering |
| Grösse des Oberteils | 6 | 7 | gross |
| Wuchsform des Oberteils | 7 | 3 | geschlossen |
| Anthocyanfärbung des Oberteils | 8 | 1 | sehr gering |
| Behaarung des Oberteils | 9 | 3 | gering |
| Anzahl der Wurzelhöcker | 10 | 5 | mittel |
| Herausragen der Lentizellen | 11 | 3 | gering |
| Länge der Seitentriebe | 12 | 3 | kurz |



Beschreibung der Knollen:

| | Code | Beurteilungsnote | Beurteilung |
|--|-------------|-------------------------|--------------------|
| Formen (häufig auftretende) | 44a | 2 | rundoval |
| Formen (selten auftretende) | 44b | | |
| Augentiefe | 45 | 5 | mittel |
| Glattheit der Schale | 46 | 7 | rauh |
| Farbe der Schale | 47 | 1 | gelb |
| Farbe des Augengrundes | 48 | 1 | gelb |
| Farbe des Fleisches | 49 | 2 | gelbweiss |
| Anthocyanfärbung der Schale nach Lichteinfluss | 50 | | |
| Verteilung der sekundären Fleischfarbe (IBPGR) | 51 | | |
| Nabeltiefe | | mittel | |



Sorte: Kaiserkrone

Beschreibung der Pflanzen:

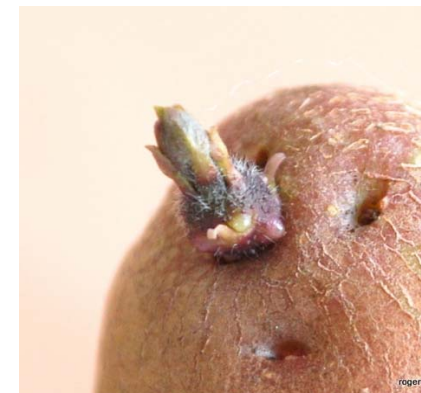
| | Code | Beurteilungsnote | Beurteilung |
|--|-------------|-------------------------|--------------------|
| Pflanzenhöhe | 13 | 5 | mittel |
| Krauttyp | 14 | 3 | Blatttyp |
| Wuchsform | 15 | 7 | breitwüchsig |
| Hauptstengeldicke | 16 | 3 | dünn |
| Anthocyanfärbung Stängel | 17 | 1 | fehlend |
| Blattgrösse | 18 | 7 | gross |
| Blattsilhouette | 19 | 5 | mittel |
| Intensität der Grünfärbung des Blattes | 20 | 3 | hell |
| Ausbreitung der Anthocyanfärbung der Mittelrippe | 21 | 3 | gering |
| Grösse des Fiederblattes | 22 | 5 | mittel |
| Breite des Fiederblattes | 23 | 5 | mittel |
| Häufigkeit der Verwachsungen des Fiederblattes | 24 | 3 | gering |
| Randwellung des Fiederblattes | 25 | 1 | fehlend |
| Tiefe der Blattadern des Fiederblattes | 26 | 3 | flach |
| Anthocyanfärbung der Spreite junger Fiederblätter (Spitzenrosette) | 27 | 1 | fehlend |
| Glanz der Blattoberseite des Fiederblattes | 28 | 3 | matt |
| Häufigkeit von sekundären Fiederblättern an Mittelrippe | 29 | 3 | gering |
| Häufigkeit von Doppelfiederblättern am Endfiederblatt | 30 | | |
| Häufigkeit von Doppelfiederblättern am Seitenfiederblatt | 31 | | |
| Grösse des Doppelfiederblatts am Seitenfiederblatt | 32 | | |
| Grösse des Blütenstandes | 33 | | |
| Anthocyanfärbung des Blütenstieles | 34 | | |
| Häufigkeit der Blütenbildung | 35 | 1 | fehlend |
| Anthocyanfärbung der Blütenknospe | 36 | | |
| Grösse der Blütenkrone | 37a | | |
| Form der Blüte | 37b | | |
| Farbverteilung der Blüte | 37c | | |
| Farbe der Innenseite der Blütenkrone | 38 | | |
| Stärke der Anthocyanfärbung der Innenseite der gefärbten Blüte | 39 | | |
| Anthocyanfärbung der Aussenseite der weissen Blüte | 40 | | |
| Grösse der weissen Spitzen in der gefärbten Blüten (Blütenkrone) | 41 | | |
| Häufigkeit der Beerenbildung | 42 | 1 | fehlend |
| Zeitpunkt der Reife | 43 | 3 | früh |



Sorte: King Edward

Beschreibung des Lichtkeims:

| | Code | Beurteilungsnote | Beurteilung |
|--|------|------------------|-------------|
| Grösse: | 1 | 3 | klein |
| Form: | 2 | 2 | eiförmig |
| Blauanteil der Anthocyanfärbung des Unterteils | 3 | 1 | rot-violett |
| Intensität der Anthocyanfärbung des Unterteils | 4 | 5 | mittel |
| Behaarung des Unterteils | 5 | 3 | gering |
| Grösse des Oberteils | 6 | 5 | mittel |
| Wuchsform des Oberteils | 7 | 5 | mittel |
| Anthocyanfärbung des Oberteils | 8 | 5 | mittel |
| Behaarung des Oberteils | 9 | 3 | gering |
| Anzahl der Wurzelhöcker | 10 | 3 | gering |
| Herausragen der Lentizellen | 11 | 3 | gering |
| Länge der Seitentriebe | 12 | 3 | kurz |



Beschreibung der Knollen:

| | Code | Beurteilungsnote | Beurteilung |
|--|------|--------------------------|-------------|
| Formen (häufig auftretende) | 44a | 2 | rundoval |
| Formen (selten auftretende) | 44b | flattened | |
| Augentiefe | 45 | 7 | tief |
| Glattheit der Schale | 46 | 5 | mittel |
| Farbe der Schale | 47 | 1 | gelb |
| Farbe des Augengrundes | 48 | 2 | rot |
| Farbe des Fleisches | 49 | 2 | gelbweiss |
| Anthocyanfärbung der Schale nach Lichteinfluss | 50 | | |
| Verteilung der sekundären Fleischfarbe (IBPGR) | 51 | ascular ring and medulla | |
| Nabeltiefe | | | |



Sorte: **King Edward**

Beschreibung der Pflanzen:

| | Code | Beurteilungsnote | Beurteilung |
|--|------|------------------|---------------|
| Pflanzenhöhe | 13 | 9 | sehr hoch |
| Krauttyp | 14 | 2 | zwischentyp |
| Wuchsform | 15 | 3 | aufrecht |
| Hauptstengeldicke | 16 | 7 | dick |
| Anthocyanfärbung Stängel | 17 | 1 | sehr gering |
| Blattgrösse | 18 | 9 | sehr gross |
| Blattsilhouette | 19 | 5 | mittel |
| Intensität der Grünfärbung des Blattes | 20 | 7 | dunkel |
| Ausbreitung der Anthocyanfärbung der Mittelrippe | 21 | 3 | gering |
| Grösse des Fiederblattes | 22 | 5 | mittel |
| Breite des Fiederblattes | 23 | 3 | schmal |
| Häufigkeit der Verwachsungen des Fiederblattes | 24 | 3 | gering |
| Randwellung des Fiederblattes | 25 | 7 | stark |
| Tiefe der Blattadern des Fiederblattes | 26 | 5 | mittel |
| Anthocyanfärbung der Spreite junger Fiederblätter (Spitzenrosette) | 27 | 1 | fehlend |
| Glanz der Blattoberseite des Fiederblattes | 28 | 7 | glänzend |
| Häufigkeit von sekundären Fiederblättern an Mittelrippe | 29 | 7 | hoch |
| Häufigkeit von Doppelfiederblättern am Endfiederblatt | 30 | | |
| Häufigkeit von Doppelfiederblättern am Seitenfiederblatt | 31 | | |
| Grösse des Doppelfiederblatts am Seitenfiederblatt | 32 | | |
| Grösse des Blütenstandes | 33 | 3 | klein |
| Anthocyanfärbung des Blütenstieles | 34 | 3 | gering |
| Häufigkeit der Blütenbildung | 35 | 5 | mittel |
| Anthocyanfärbung der Blütenknospe | 36 | 7 | stark |
| Grösse der Blütenkrone | 37a | 3 | klein |
| Form der Blüte | 37b | 5 | pentagonal |
| Farbverteilung der Blüte | 37c | 1 | Spitzen weiss |
| Farbe der Innenseite der Blütenkrone | 38 | 2 | rotviolett |
| Stärke der Anthocyanfärbung der Innenseite der gefärbten Blüte | 39 | | |
| Anthocyanfärbung der Aussenseite der weissen Blüte | 40 | | |
| Grösse der weissen Spitzen in der gefärbten Blüten (Blütenkrone) | 41 | 7 | gross |
| Häufigkeit der Beerenbildung | 42 | 1 | sehr gering |
| Zeitpunkt der Reife | 43 | 7 | spät |



Sorte: Lauterbrunnen

Beschreibung des Lichtkeims:

| | Code | Beurteilungsnote | Beurteilung |
|--|-------------|-------------------------|--------------------|
| Grösse | 1 | 3 | klein |
| Form | 2 | 2 | eiförmig |
| Blauanteil der Anthocyanfärbung des Unterteils | 3 | 2 | blauviolett |
| Intensität der Anthocyanfärbung des Unterteils | 4 | 9 | stark |
| Behaarung des Unterteils | 5 | 1 | sehr gering |
| Grösse des Oberteils | 6 | 3 | klein |
| Wuchsform des Oberteils | 7 | 3 | geschlossen |
| Anthocyanfärbung des Oberteils | 8 | 5 | mittel |
| Behaarung des Oberteils | 9 | 3 | gering |
| Anzahl der Wurzelhöcker | 10 | 5 | mittel |
| Herausragen der Lentizellen | 11 | 3 | gering |
| Länge der Seitentriebe | 12 | 3 | kurz |



Beschreibung der Knollen:

| | Code | | Beurteilung |
|--|-------------|--------------|--------------------|
| Formen (häufig auftretende) | 44a | 1 | rund |
| Formen (selten auftretende) | 44b | | |
| Augentiefe | 45 | 5 | mittel |
| Glattheit der Schale | 46 | 7 | rauh |
| Farbe der Schale | 47 | 2 | rot |
| Farbe des Augengrundes | 48 | 2 | rot |
| Farbe des Fleisches | 49 | 3 | hellgelb |
| Anthocyanfärbung der Schale nach Lichteinfluss | 50 | | |
| Verteilung der sekundären Fleischfarbe (IBPGR) | 51 | ? | |
| Nabeltiefe | | mittel-flach | mittel-flach |



Sorte: **Lauterbrunnen**

Beschreibung der Pflanzen:

| | Code | | Beurteilung |
|--|------|---|--------------------------|
| Pflanzenhöhe | 13 | 5 | mittel |
| Krauttyp | 14 | 2 | Zwischentyp |
| Wuchsform | 15 | 7 | breitwüchsig |
| Hauptstengeldicke | 16 | 5 | mittel |
| Anthocyanfärbung Stängel | 17 | 5 | mittel |
| Blattgrösse | 18 | 5 | mittel |
| Blattsilhouette | 19 | 5 | mittel |
| Intensität der Grünfärbung des Blattes | 20 | 7 | dunkel |
| Ausbreitung der Anthocyanfärbung der Mittelrippe | 21 | 5 | mittel |
| Grösse des Fiederblattes | 22 | 5 | mittel |
| Breite des Fiederblattes | 23 | 5 | mittel |
| Häufigkeit der Verwachsungen des Fiederblattes | 24 | 3 | gering |
| Randwellung des Fiederblattes | 25 | 5 | mittel |
| Tiefe der Blattadern des Fiederblattes | 26 | 7 | tief |
| Anthocyanfärbung der Spreite junger Fiederblätter (Spitzenrosette) | 27 | 1 | fehlend |
| Glanz der Blattoberseite des Fiederblattes | 28 | 3 | matt |
| Häufigkeit von sekundären Fiederblättern an Mittelrippe | 29 | 7 | hoch |
| Häufigkeit von Doppelfiederblättern am Endfiederblatt | 30 | 7 | hoch |
| Häufigkeit von Doppelfiederblättern am Seitenfiederblatt | 31 | 1 | fehlend oder sehr gering |
| Grösse des Doppelfiederblatts am Seitenfiederblatt | 32 | | |
| Grösse des Blütenstandes | 33 | 7 | gross |
| Anthocyanfärbung des Blütenstieles | 34 | 7 | stark |
| Häufigkeit der Blütenbildung | 35 | 7 | hoch |
| Anthocyanfärbung der Blütenknospe | 36 | 5 | mittel |
| Grösse der Blütenkrone | 37a | 5 | mittel |
| Form der Blüte | 37b | 5 | pentagonal |
| Farbverteilung der Blüte | 37c | 5 | nur Innen |
| Farbe der Innenseite der Blütenkrone | 38 | 1 | weiss |
| Stärke der Anthocyanfärbung der Innenseite der gefärbten Blüte | 39 | | |
| Anthocyanfärbung der Aussenseite der weissen Blüte | 40 | 9 | sehr stark |
| Grösse der weissen Spitzen in der gefärbten Blüten (Blütenkrone) | 41 | | |
| Häufigkeit der Beerenbildung | 42 | | |
| Zeitpunkt der Reife | 43 | | |



Sorte: Lerche

Beschreibung des Lichtkeims:

| | Code | Beurteilungsnote | Beurteilung |
|--|-------------|-------------------------|--------------------|
| Grösse | 1 | 5 | mittel |
| Form | 2 | 4 | breit zylindrisch |
| Blauanteil der Anthocyanfärbung des Unterteils | 3 | 2 | blauviolett |
| Intensität der Anthocyanfärbung des Unterteils | 4 | 7 | stark |
| Behaarung des Unterteils | 5 | 1 | sehr gering |
| Grösse des Oberteils | 6 | 3 | klein |
| Wuchsform des Oberteils | 7 | 7 | offen |
| Anthocyanfärbung des Oberteils | 8 | 5 | mittel |
| Behaarung des Oberteils | 9 | 5 | gering |
| Anzahl der Wurzelhöcker | 10 | 7 | gross |
| Herausragen der Lentizellen | 11 | 3 | gering |
| Länge der Seitentriebe | 12 | 3 | kurz |



Beschreibung der Knollen:

| | Code | | Beurteilung |
|--|-------------|--------------|--------------------|
| Formen (häufig auftretende) | 44a | 2 | rundoval |
| Formen (selten auftretende) | 44b | | |
| Augentiefe | 45 | 3 | flach |
| Glattheit der Schale | 46 | 7 | rauh |
| Farbe der Schale | 47 | 1 | gelb |
| Farbe des Augengrundes | 48 | 1 | gelb |
| Farbe des Fleisches | 49 | 3 | hellgelb |
| Anthocyanfärbung der Schale nach Lichteinfluss | 50 | | |
| Verteilung der sekundären Fleischfarbe (IBPGR) | 51 | | |
| Nabeltiefe | | mittel-flach | mittel-flach |



Sorte: **Lerche**

Beschreibung der Pflanzen:

| | Code | | Beurteilung |
|--|------|---|--------------------------|
| Pflanzenhöhe | 13 | 7 | hoch |
| Krauttyp | 14 | 2 | Zwischentyp |
| Wuchsform | 15 | 3 | aufrecht |
| Hauptstengeldicke | 16 | 5 | mittel |
| Anthocyanfärbung Stängel | 17 | 1 | fehlend oder sehr gering |
| Blattgrösse | 18 | 9 | sehr gross |
| Blattsilhouette | 19 | 3 | geschlossen |
| Intensität der Grünfärbung des Blattes | 20 | 5 | mittel |
| Ausbreitung der Anthocyanfärbung der Mittelrippe | 21 | 1 | fehlend oder sehr gering |
| Grösse des Fiederblattes | 22 | 5 | mittel |
| Breite des Fiederblattes | 23 | 5 | mittel |
| Häufigkeit der Verwachsungen des Fiederblattes | 24 | 3 | gering |
| Randwellung des Fiederblattes | 25 | 3 | gering |
| Tiefe der Blattadern des Fiederblattes | 26 | 3 | flach |
| Anthocyanfärbung der Spreite junger Fiederblätter (Spitzenrosette) | 27 | 1 | fehlend |
| Glanz der Blattoberseite des Fiederblattes | 28 | 5 | mittel |
| Häufigkeit von sekundären Fiederblättern an Mittelrippe | 29 | 7 | hoch |
| Häufigkeit von Doppelfiederblättern am Endfiederblatt | 30 | 7 | hoch |
| Häufigkeit von Doppelfiederblättern am Seitenfiederblatt | 31 | 1 | fehlend oder sehr gering |
| Grösse des Doppelfiederblatts am Seitenfiederblatt | 32 | 3 | klein |
| Grösse des Blütenstandes | 33 | 5 | mittel |
| Anthocyanfärbung des Blütenstieles | 34 | 1 | fehlend oder sehr gering |
| Häufigkeit der Blütenbildung | 35 | 5 | mittel |
| Anthocyanfärbung der Blütenknospe | 36 | 1 | fehlend oder sehr gering |
| Grösse der Blütenkrone | 37a | 3 | klein |
| Form der Blüte | 37b | 5 | pentagonal |
| Farbverteilung der Blüte | 37c | 1 | Spitzen weiss |
| Farbe der Innenseite der Blütenkrone | 38 | 1 | weiss |
| Stärke der Anthocyanfärbung der Innenseite der gefärbten Blüte | 39 | | |
| Anthocyanfärbung der Aussenseite der weissen Blüte | 40 | 1 | fehlend |
| Grösse der weissen Spitzen in der gefärbten Blüten (Blütenkrone) | 41 | | |
| Häufigkeit der Beerenbildung | 42 | | |
| Zeitpunkt der Reife | 43 | | |



Sorte: Lilaschalige Uetendorf

Beschreibung des Lichtkeims:

| | Code | Beurteilungsnote | Beurteilung |
|--|-------------|-------------------------|--------------------|
| Grösse | 1 | 7 | gross |
| Form | 2 | 2 | eiförmig |
| Blauanteil der Anthocyanfärbung des Unterteils | 3 | 2 | blauviolett |
| Intensität der Anthocyanfärbung des Unterteils | 4 | 7 | stark |
| Behaarung des Unterteils | 5 | 3 | gering |
| Grösse des Oberteils | 6 | 3 | klein |
| Wuchsform des Oberteils | 7 | 5 | mittel |
| Anthocyanfärbung des Oberteils | 8 | 3 | gering |
| Behaarung des Oberteils | 9 | 5 | gering |
| Anzahl der Wurzelhöcker | 10 | 5 | mittel |
| Herausragen der Lentizellen | 11 | 5 | mittel |
| Länge der Seitentriebe | 12 | | |



Beschreibung der Knollen:

| | Code | | Beurteilung |
|--|-------------|-------------|--------------------|
| Formen (häufig auftretende) | 44a | 2 | rundoval |
| Formen (selten auftretende) | 44b | | |
| Augentiefe | 45 | 7 | flach |
| Glattheit der Schale | 46 | 5 | rauh |
| Farbe der Schale | 47 | 5 | gelb |
| Farbe des Augengrundes | 48 | 3 | gelb |
| Farbe des Fleisches | 49 | 1 | hellgelb |
| Anthocyanfärbung der Schale nach Lichteinfluss | 50 | | |
| Verteilung der sekundären Fleischfarbe (IBPGR) | 51 | tief-mittel | mittel-flach |
| Nabeltiefe | | | |



Sorte: Lilaschalige Uetendorf

Beschreibung der Pflanzen:

| | Code | | Beurteilung |
|--|------|---|--------------------------|
| Pflanzenhöhe | 13 | 9 | sehr hoch |
| Krauttyp | 14 | 3 | Blatttyp |
| Wuchsform | 15 | 3 | aufrecht |
| Hauptstengeldicke | 16 | 5 | mittel |
| Anthocyanfärbung Stängel | 17 | 3 | gering |
| Blattgrösse | 18 | 7 | gross |
| Blattsilhouette | 19 | 5 | mittel |
| Intensität der Grünfärbung des Blattes | 20 | 5 | mittel |
| Ausbreitung der Anthocyanfärbung der Mittelrippe | 21 | 3 | gering |
| Grösse des Fiederblattes | 22 | 7 | gross |
| Breite des Fiederblattes | 23 | 3 | schmal |
| Häufigkeit der Verwachsungen des Fiederblattes | 24 | 3 | gering |
| Randwellung des Fiederblattes | 25 | 1 | fehlend oder sehr gering |
| Tiefe der Blattadern des Fiederblattes | 26 | 3 | flach |
| Anthocyanfärbung der Spreite junger Fiederblätter (Spitzenrosette) | 27 | 1 | fehlend |
| Glanz der Blattoberseite des Fiederblattes | 28 | 3 | matt |
| Häufigkeit von sekundären Fiederblättern an Mittelrippe | 29 | 3 | gering |
| Häufigkeit von Doppelfiederblättern am Endfiederblatt | 30 | 3 | gering |
| Häufigkeit von Doppelfiederblättern am Seitenfiederblatt | 31 | 1 | fehlend oder sehr gering |
| Grösse des Doppelfiederblatts am Seitenfiederblatt | 32 | 3 | klein |
| Grösse des Blütenstandes | 33 | 5 | mittel |
| Anthocyanfärbung des Blütenstieles | 34 | 1 | fehlend oder sehr gering |
| Häufigkeit der Blütenbildung | 35 | 7 | hoch |
| Anthocyanfärbung der Blütenknospe | 36 | 1 | fehlend oder sehr gering |
| Grösse der Blütenkrone | 37a | 5 | mittel |
| Form der Blüte | 37b | 5 | pentagonal |
| Farbverteilung der Blüte | 37c | 1 | Spitzen weiss |
| Farbe der Innenseite der Blütenkrone | 38 | 1 | weiss |
| Stärke der Anthocyanfärbung der Innenseite der gefärbten Blüte | 39 | 3 | gering |
| Anthocyanfärbung der Aussenseite der weissen Blüte | 40 | 9 | vorhanden |
| Grösse der weissen Spitzen in der gefärbten Blüten (Blütenkrone) | 41 | | |
| Häufigkeit der Beerenbildung | 42 | | |
| Zeitpunkt der Reife | 43 | | |



Sorte: Maikönig

Beschreibung des Lichtkeims:

| | Code | Beurteilungsnote | Beurteilung |
|--|-------------|-------------------------|--------------------|
| Grösse | 1 | 5 | mittel |
| Form | 2 | 3 | kegelförmig |
| Blauanteil der Anthocyanfärbung des Unterteils | 3 | 1 | rotviolett |
| Intensität der Anthocyanfärbung des Unterteils | 4 | 7 | stark |
| Behaarung des Unterteils | 5 | 3 | gering |
| Grösse des Oberteils | 6 | 5 | mittel |
| Wuchsform des Oberteils | 7 | 5 | mittel |
| Anthocyanfärbung des Oberteils | 8 | 3 | gering |
| Behaarung des Oberteils | 9 | 5 | mittel |
| Anzahl der Wurzelhöcker | 10 | 3 | gering |
| Herausragen der Lentizellen | 11 | 3 | gering |
| Länge der Seitentriebe | 12 | 3 | gering |



Beschreibung der Knollen:

| | Code | | Beurteilung |
|--|-------------|--------------|--------------------|
| Formen (häufig auftretende) | 44a | 4 | langoval |
| Formen (selten auftretende) | 44b | | |
| Augentiefe | 45 | 7 | tief |
| Glattheit der Schale | 46 | 5 | mittel |
| Farbe der Schale | 47 | 4 | rot gescheckt |
| Farbe des Augengrundes | 48 | 2 | rot |
| Farbe des Fleisches | 49 | 1 | weiss |
| Anthocyanfärbung der Schale nach Lichteinfluss | 50 | | |
| Verteilung der sekundären Fleischfarbe (IBPGR) | 51 | | |
| Nabeltiefe | | mittel-flach | mittel-flach |



Sorte: **Maikönig**

Beschreibung der Pflanzen:

| | Code | | Beurteilung |
|--|------|---|--------------------------|
| Pflanzenhöhe | 13 | 5 | mittel |
| Krauttyp | 14 | 1 | Stängeltyp |
| Wuchsform | 15 | 5 | halbaufrecht |
| Hauptstengeldicke | 16 | 5 | mittel |
| Anthocyanfärbung Stängel | 17 | 3 | gering |
| Blattgrösse | 18 | 5 | mittel |
| Blattsilhouette | 19 | 5 | mittel |
| Intensität der Grünfärbung des Blattes | 20 | 7 | dunkel |
| Ausbreitung der Anthocyanfärbung der Mittelrippe | 21 | 3 | gering |
| Grösse des Fiederblattes | 22 | 3 | klein |
| Breite des Fiederblattes | 23 | 5 | mittel |
| Häufigkeit der Verwachsungen des Fiederblattes | 24 | 3 | gering |
| Randwellung des Fiederblattes | 25 | 5 | mittel |
| Tiefe der Blattadern des Fiederblattes | 26 | 5 | mittel |
| Anthocyanfärbung der Spreite junger Fiederblätter (Spitzenrosette) | 27 | 9 | vorhanden |
| Glanz der Blattoberseite des Fiederblattes | 28 | 3 | matt |
| Häufigkeit von sekundären Fiederblättern an Mittelrippe | 29 | 7 | hoch |
| Häufigkeit von Doppelfiederblättern am Endfiederblatt | 30 | 1 | fehlend oder sehr gering |
| Häufigkeit von Doppelfiederblättern am Seitenfiederblatt | 31 | 3 | gering |
| Grösse des Doppelfiederblatts am Seitenfiederblatt | 32 | | |
| Grösse des Blütenstandes | 33 | 5 | mittel |
| Anthocyanfärbung des Blütenstieles | 34 | 3 | gering |
| Häufigkeit der Blütenbildung | 35 | 7 | hoch |
| Anthocyanfärbung der Blütenknospe | 36 | | |
| Grösse der Blütenkrone | 37a | | |
| Form der Blüte | 37b | | |
| Farbverteilung der Blüte | 37c | | |
| Farbe der Innenseite der Blütenkrone | 38 | | |
| Stärke der Anthocyanfärbung der Innenseite der gefärbten Blüte | 39 | | |
| Anthocyanfärbung der Aussenseite der weissen Blüte | 40 | | |
| Grösse der weissen Spitzen in der gefärbten Blüten (Blütenkrone) | 41 | | |
| Häufigkeit der Beerenbildung | 42 | | |
| Zeitpunkt der Reife | 43 | | |



Sorte: **Mittelfrühe Löttschentaler**

Beschreibung des Lichtkeims:

| | Code | Beurteilungsnote | Beurteilung |
|--|------|------------------|-------------------|
| Grösse | 1 | 7 | gross |
| Form | 2 | 4 | breit zylindrisch |
| Blauanteil der Anthocyanfärbung des Unterteils | 3 | 1 | rotviolett |
| Intensität der Anthocyanfärbung des Unterteils | 4 | 7 | stark |
| Behaarung des Unterteils | 5 | 5 | mittel |
| Grösse des Oberteils | 6 | 7 | gross |
| Wuchsform des Oberteils | 7 | 7 | offen |
| Anthocyanfärbung des Oberteils | 8 | 1 | sehr gering |
| Behaarung des Oberteils | 9 | 7 | mittel |
| Anzahl der Wurzelhöcker | 10 | 7 | gross |
| Herausragen der Lentizellen | 11 | 5 | mittel |
| Länge der Seitentriebe | 12 | 3 | kurz |



Beschreibung der Knollen:

| | Code | Beurteilung |
|--|------|--------------|
| Formen (häufig auftretende) | 44a | oval |
| Formen (selten auftretende) | 44b | |
| Augentiefe | 45 | mittel |
| Glattheit der Schale | 46 | rauh |
| Farbe der Schale | 47 | gelb |
| Farbe des Augengrundes | 48 | gelb |
| Farbe des Fleisches | 49 | hellgelb |
| Anthocyanfärbung der Schale nach Lichteinfluss | 50 | |
| Verteilung der sekundären Fleischfarbe (IBPGR) | 51 | |
| Nabeltiefe | | flach-mittel |
| | | mittel-flach |



Sorte: **Mittelfrühe Lötschentaler**

Beschreibung der Pflanzen:

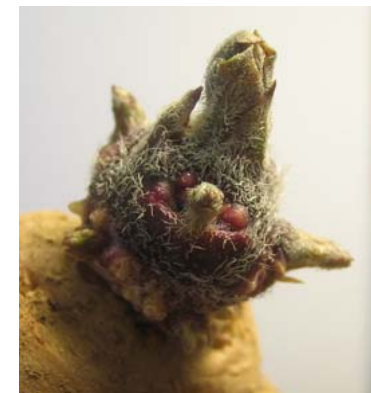
| | Code | | Beurteilung |
|--|------|---|--------------------------|
| Pflanzenhöhe | 13 | 5 | mittel |
| Krauttyp | 14 | 2 | Zwischentyp |
| Wuchsform | 15 | 5 | halbaufrecht |
| Hauptstengeldicke | 16 | 5 | mittel |
| Anthocyanfärbung Stängel | 17 | 1 | fehlend oder sehr gering |
| Blattgrösse | 18 | 9 | sehr gross |
| Blattsilhouette | 19 | 3 | geschlossen |
| Intensität der Grünfärbung des Blattes | 20 | 5 | mittel |
| Ausbreitung der Anthocyanfärbung der Mittelrippe | 21 | 1 | fehlend oder sehr gering |
| Grösse des Fiederblattes | 22 | 7 | gross |
| Breite des Fiederblattes | 23 | 5 | mittel |
| Häufigkeit der Verwachsungen des Fiederblattes | 24 | 3 | gering |
| Randwellung des Fiederblattes | 25 | 3 | gering |
| Tiefe der Blattadern des Fiederblattes | 26 | 3 | flach |
| Anthocyanfärbung der Spreite junger Fiederblätter (Spitzenrosette) | 27 | 1 | fehlend |
| Glanz der Blattoberseite des Fiederblattes | 28 | 5 | mittel |
| Häufigkeit von sekundären Fiederblättern an Mittelrippe | 29 | 7 | hoch |
| Häufigkeit von Doppelfiederblättern am Endfiederblatt | 30 | 9 | sehr hoch |
| Häufigkeit von Doppelfiederblättern am Seitenfiederblatt | 31 | 1 | fehlend oder sehr gering |
| Grösse des Doppelfiederblatts am Seitenfiederblatt | 32 | | |
| Grösse des Blütenstandes | 33 | | |
| Anthocyanfärbung des Blütenstieles | 34 | | |
| Häufigkeit der Blütenbildung | 35 | | |
| Anthocyanfärbung der Blütenknospe | 36 | | |
| Grösse der Blütenkrone | 37a | | |
| Form der Blüte | 37b | | |
| Farbverteilung der Blüte | 37c | | |
| Farbe der Innenseite der Blütenkrone | 38 | | |
| Stärke der Anthocyanfärbung der Innenseite der gefärbten Blüte | 39 | | |
| Anthocyanfärbung der Aussenseite der weissen Blüte | 40 | | |
| Grösse der weissen Spitzen in der gefärbten Blüten (Blütenkrone) | 41 | | |
| Häufigkeit der Beerenbildung | 42 | | |
| Zeitpunkt der Reife | 43 | | |



Sorte: Parli

Beschreibung des Lichtkeims:

| | Code | Beurteilungsnote | Beurteilung |
|--|-------------|-------------------------|--------------------|
| Grösse | 1 | 5 | mittel |
| Form | 2 | 1 | kegelförmig |
| Blauanteil der Anthocyanfärbung des Unterteils | 3 | 1 | rotviolett |
| Intensität der Anthocyanfärbung des Unterteils | 4 | 7 | stark |
| Behaarung des Unterteils | 5 | 7 | stark |
| Grösse des Oberteils | 6 | 3 | klein |
| Wuchsform des Oberteils | 7 | 3 | geschlossen |
| Anthocyanfärbung des Oberteils | 8 | 5 | mittel |
| Behaarung des Oberteils | 9 | 7 | mittel |
| Anzahl der Wurzelhöcker | 10 | 7 | gross |
| Herausragen der Lentizellen | 11 | 3 | gering |
| Länge der Seitentriebe | 12 | 3 | kurz |



Beschreibung der Knollen:

| | Code | | Beurteilung |
|--|-------------|--------------|--------------------|
| Formen (häufig auftretende) | 44a | 6 | sehr lang |
| Formen (selten auftretende) | 44b | | |
| Augentiefe | 45 | 9 | sehr tief |
| Glattheit der Schale | 46 | 5 | mittel |
| Farbe der Schale | 47 | 2 | rot |
| Farbe des Augengrundes | 48 | 2 | rot |
| Farbe des Fleisches | 49 | 5 | dunkelgelb |
| Anthocyanfärbung der Schale nach Lichteinfluss | 50 | | |
| Verteilung der sekundären Fleischfarbe (IBPGR) | 51 | ? | |
| Nabeltiefe | | flach-mittel | mittel-flach |



Sorte: Parli

Beschreibung der Pflanzen:

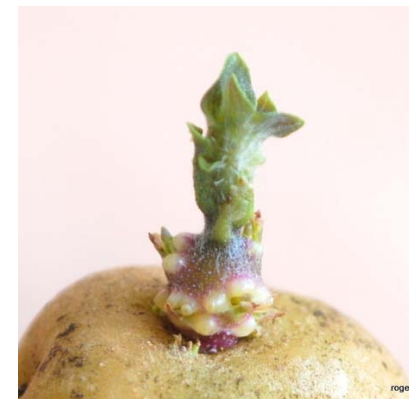
| | Code | | Beurteilung |
|--|------|---|--------------------------|
| Pflanzenhöhe | 13 | 5 | mittel |
| Krauttyp | 14 | 1 | Stängeltyp |
| Wuchsform | 15 | 3 | aufrecht |
| Hauptstengeldicke | 16 | 5 | mittel |
| Anthocyanfärbung Stängel | 17 | 5 | mittel |
| Blattgrösse | 18 | 3 | klein |
| Blattsilhouette | 19 | 7 | offen |
| Intensität der Grünfärbung des Blattes | 20 | 3 | hell |
| Ausbreitung der Anthocyanfärbung der Mittelrippe | 21 | 3 | gering |
| Grösse des Fiederblattes | 22 | 3 | klein |
| Breite des Fiederblattes | 23 | 3 | schmal |
| Häufigkeit der Verwachsungen des Fiederblattes | 24 | 3 | gering |
| Randwellung des Fiederblattes | 25 | 3 | gering |
| Tiefe der Blattadern des Fiederblattes | 26 | 5 | mittel |
| Anthocyanfärbung der Spreite junger Fiederblätter (Spitzenrosette) | 27 | 1 | fehlend |
| Glanz der Blattoberseite des Fiederblattes | 28 | 3 | matt |
| Häufigkeit von sekundären Fiederblättern an Mittelrippe | 29 | 5 | mittel |
| Häufigkeit von Doppelfiederblättern am Endfiederblatt | 30 | 1 | fehlend oder sehr gering |
| Häufigkeit von Doppelfiederblättern am Seitenfiederblatt | 31 | 7 | hoch |
| Grösse des Doppelfiederblatts am Seitenfiederblatt | 32 | 3 | gering |
| Grösse des Blütenstandes | 33 | | |
| Anthocyanfärbung des Blütenstieles | 34 | | |
| Häufigkeit der Blütenbildung | 35 | | |
| Anthocyanfärbung der Blütenknospe | 36 | | |
| Grösse der Blütenkrone | 37a | | |
| Form der Blüte | 37b | | |
| Farbverteilung der Blüte | 37c | | |
| Farbe der Innenseite der Blütenkrone | 38 | | |
| Stärke der Anthocyanfärbung der Innenseite der gefärbten Blüte | 39 | | |
| Anthocyanfärbung der Aussenseite der weissen Blüte | 40 | | |
| Grösse der weissen Spitzen in der gefärbten Blüten (Blütenkrone) | 41 | | |
| Häufigkeit der Beerenbildung | 42 | | |
| Zeitpunkt der Reife | 43 | | |



Sorte: Parnassia

Beschreibung des Lichtkeims:

| | Code | Beurteilungsnote | Beurteilung |
|--|-------------|-------------------------|--------------------|
| Grösse: | 1 | 5 | mittel |
| Form: | 2 | 2 | eiförmig |
| Blauanteil der Anthocyanfärbung des Unterteils | 3 | 1 | rot-violett |
| Intensität der Anthocyanfärbung des Unterteils | 4 | 5 | mittel |
| Behaarung des Unterteils | 5 | 1 | sehr gering |
| Grösse des Oberteils | 6 | 7 | gross |
| Wuchsform des Oberteils | 7 | 7 | offen |
| Anthocyanfärbung des Oberteils | 8 | 5 | mittel |
| Behaarung des Oberteils | 9 | 3 | gering |
| Anzahl der Wurzelhöcker | 10 | 5 | mittel |
| Herausragen der Lentizellen | 11 | 3 | gering |
| Länge der Seitentriebe | 12 | 3 | kurz |



Beschreibung der Knollen:

| | Code | Beurteilungsnote | Beurteilung |
|--|-------------|-------------------------|--------------------|
| Formen (häufig auftretende) | 44a | 2 | rundoval |
| Formen (selten auftretende) | 44b | | |
| Augentiefe | 45 | 7 | tief |
| Glattheit der Schale | 46 | 7 | rauh |
| Farbe der Schale | 47 | 1 | gelb |
| Farbe des Augengrundes | 48 | 1 | gelb |
| Farbe des Fleisches | 49 | 2 | gelbweiss |
| Anthocyanfärbung der Schale nach Lichteinfluss | 50 | | |
| Verteilung der sekundären Fleischfarbe (IBPGR) | 51 | | |
| Nabeltiefe | | | mittel |



Sorte: **Parnassia**

Beschreibung der Pflanzen:

| | Code | Beurteilungsnote | Beurteilung |
|--|------|------------------|---------------|
| Pflanzenhöhe | 13 | 5 | mittel |
| Krauttyp | 14 | 3 | blatttyp |
| Wuchsform | 15 | 5 | halbaufrecht |
| Hauptstengeldicke | 16 | | |
| Anthocyanfärbung Stängel | 17 | 3 | gering |
| Blattgrösse | 18 | 5 | mittel |
| Blattsilhouette | 19 | 3 | geschlossen |
| Intensität der Grünfärbung des Blattes | 20 | 5 | mittel |
| Ausbreitung der Anthocyanfärbung der Mittelrippe | 21 | 3 | gering |
| Grösse des Fiederblattes | 22 | 3 | klein |
| Breite des Fiederblattes | 23 | 5 | mittel |
| Häufigkeit der Verwachsungen des Fiederblattes | 24 | 3 | gering |
| Randwellung des Fiederblattes | 25 | 5 | mittel |
| Tiefe der Blattadern des Fiederblattes | 26 | 5 | mittel |
| Anthocyanfärbung der Spreite junger Fiederblätter (Spitzenrosette) | 27 | 1 | fehlend |
| Glanz der Blattoberseite des Fiederblattes | 28 | 7 | glänzend |
| Häufigkeit von sekundären Fiederblättern an Mittelrippe | 29 | 7 | hoch |
| Häufigkeit von Doppelfiederblättern am Endfiederblatt | 30 | | |
| Häufigkeit von Doppelfiederblättern am Seitenfiederblatt | 31 | | |
| Grösse des Doppelfiederblatts am Seitenfiederblatt | 32 | | |
| Grösse des Blütenstandes | 33 | 5 | mittel |
| Anthocyanfärbung des Blütenstieles | 34 | 1 | fehlend |
| Häufigkeit der Blütenbildung | 35 | 5 | mittel |
| Anthocyanfärbung der Blütenknospe | 36 | 5 | mittel |
| Grösse der Blütenkrone | 37a | 3 | klein |
| Form der Blüte | 37b | 5 | pentagonal |
| Farbverteilung der Blüte | 37c | 1 | Spitzen weiss |
| Farbe der Innenseite der Blütenkrone | 38 | 2 | rotviolett |
| Stärke der Anthocyanfärbung der Innenseite der gefärbten Blüte | 39 | | |
| Anthocyanfärbung der Aussenseite der weissen Blüte | 40 | | |
| Grösse der weissen Spitzen in der gefärbten Blüten (Blütenkrone) | 41 | 3 | klein |
| Häufigkeit der Beerenbildung | 42 | 3 | gering |
| Zeitpunkt der Reife | 43 | 7 | spät |



Sorte: Patates Verrayes

Beschreibung des Lichtkeims:

| | Code | Beurteilungsnote | Beurteilung |
|--|------|------------------|-------------|
| Grösse | 1 | 5 | mittel |
| Form | 2 | 1 | kugelförmig |
| Blauanteil der Anthocyanfärbung des Unterteils | 3 | 2 | blauviolett |
| Intensität der Anthocyanfärbung des Unterteils | 4 | 9 | sehr stark |
| Behaarung des Unterteils | 5 | 3 | gering |
| Grösse des Oberteils | 6 | 5 | mittel |
| Wuchsform des Oberteils | 7 | 3 | offen |
| Anthocyanfärbung des Oberteils | 8 | 7 | stark |
| Behaarung des Oberteils | 9 | 5 | gering |
| Anzahl der Wurzelhöcker | 10 | 7 | gross |
| Herausragen der Lentizellen | 11 | 5 | mittel |
| Länge der Seitentriebe | 12 | 3 | kurz |



Beschreibung der Knollen:

| | Code | Beurteilung |
|--|------|--|
| Formen (häufig auftretende) | 44a | 4 langoval |
| Formen (selten auftretende) | 44b | concertina-shaped |
| Augentiefe | 45 | 9 sehr tief |
| Glattheit der Schale | 46 | 5 mittel |
| Farbe der Schale | 47 | 5 blau gescheckt |
| Farbe des Augengrundes | 48 | 3 blau |
| Farbe des Fleisches | 49 | 3 hellgelb |
| Anthocyanfärbung der Schale nach Lichteinfluss | 50 | |
| Verteilung der sekundären Fleischfarbe (IBPGR) | 51 | vascular ring and medula mittel-flach |
| Nabeltiefe | | |



Sorte: **Patates Verrayes**

Beschreibung der Pflanzen:

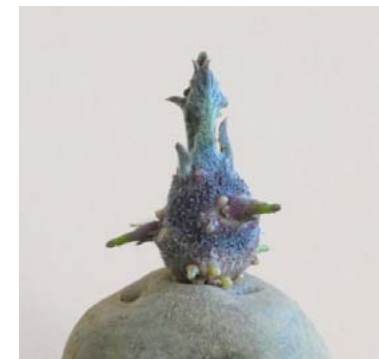
| | Code | | Beurteilung |
|--|------|---|--------------------------|
| Pflanzenhöhe | 13 | 7 | hoch |
| Krauttyp | 14 | 1 | Stängeltyp |
| Wuchsform | 15 | 5 | halbaufrecht |
| Hauptstengeldicke | 16 | 7 | dick |
| Anthocyanfärbung Stängel | 17 | 7 | stark |
| Blattgrösse | 18 | 5 | mittel |
| Blattsilhouette | 19 | 3 | geschlossen |
| Intensität der Grünfärbung des Blattes | 20 | 7 | dunkel |
| Ausbreitung der Anthocyanfärbung der Mittelrippe | 21 | 3 | gering |
| Grösse des Fiederblattes | 22 | 5 | mittel |
| Breite des Fiederblattes | 23 | 5 | mittel |
| Häufigkeit der Verwachsungen des Fiederblattes | 24 | 3 | gering |
| Randwellung des Fiederblattes | 25 | 3 | gering |
| Tiefe der Blattadern des Fiederblattes | 26 | 5 | mittel |
| Anthocyanfärbung der Spreite junger Fiederblätter (Spitzenrosette) | 27 | 9 | vorhanden |
| Glanz der Blattoberseite des Fiederblattes | 28 | 5 | mittel |
| Häufigkeit von sekundären Fiederblättern an Mittelrippe | 29 | 9 | sehr hoch |
| Häufigkeit von Doppelfiederblättern am Endfiederblatt | 30 | 9 | sehr hoch |
| Häufigkeit von Doppelfiederblättern am Seitenfiederblatt | 31 | 9 | sehr hoch |
| Grösse des Doppelfiederblatts am Seitenfiederblatt | 32 | 5 | mittel |
| Grösse des Blütenstandes | 33 | 3 | klein |
| Anthocyanfärbung des Blütenstieles | 34 | 1 | fehlend oder sehr gering |
| Häufigkeit der Blütenbildung | 35 | 5 | mittel |
| Anthocyanfärbung der Blütenknospe | 36 | 3 | gering |
| Grösse der Blütenkrone | 37a | 3 | klein |
| Form der Blüte | 37b | 5 | pentagonal |
| Farbverteilung der Blüte | 37c | 5 | nur Innen |
| Farbe der Innenseite der Blütenkrone | 38 | 3 | blauviolett |
| Stärke der Anthocyanfärbung der Innenseite der gefärbten Blüte | 39 | 3 | gering |
| Anthocyanfärbung der Aussenseite der weissen Blüte | 40 | 1 | fehlend |
| Grösse der weissen Spitzen in der gefärbten Blüten (Blütenkrone) | 41 | 5 | mittel |
| Häufigkeit der Beerenbildung | 42 | | |
| Zeitpunkt der Reife | 43 | | |



Sorte: Pfavi

Beschreibung des Lichtkeims:

| | Code | Beurteilungsnote | Beurteilung |
|--|-------------|-------------------------|--------------------|
| Grösse | 1 | 5 | mittel |
| Form | 2 | 1 | kugelförmig |
| Blauanteil der Anthocyanfärbung des Unterteils | 3 | 2 | blauviolett |
| Intensität der Anthocyanfärbung des Unterteils | 4 | 7 | stark |
| Behaarung des Unterteils | 5 | 7 | stark |
| Grösse des Oberteils | 6 | 3 | klein |
| Wuchsform des Oberteils | 7 | 3 | offen |
| Anthocyanfärbung des Oberteils | 8 | 5 | mittel |
| Behaarung des Oberteils | 9 | 7 | mittel |
| Anzahl der Wurzelhöcker | 10 | 7 | gross |
| Herausragen der Lentizellen | 11 | 3 | gering |
| Länge der Seitentriebe | 12 | | |



Beschreibung der Knollen:

| | Code | | Beurteilung |
|--|-------------|---|--------------------------|
| Formen (häufig auftretende) | 44a | 6 | sehr lang |
| Formen (selten auftretende) | 44b | | |
| Augentiefe | 45 | 9 | sehr tief |
| Glattheit der Schale | 46 | 3 | glatt |
| Farbe der Schale | 47 | 4 | rot gescheckt |
| Farbe des Augengrundes | 48 | 2 | rot |
| Farbe des Fleisches | 49 | 4 | gelb |
| Anthocyanfärbung der Schale nach Lichteinfluss | 50 | | |
| Verteilung der sekundären Fleischfarbe (IBPGR) | 51 | | vascular ring and medula |
| Nabeltiefe | | | flach-mittel |



Sorte: Pfavi

Beschreibung der Pflanzen:

| | Code | | Beurteilung |
|--|------|---|--------------------------|
| Pflanzenhöhe | 13 | 3 | niedrig |
| Krauttyp | 14 | 2 | Zwischentyp |
| Wuchsform | 15 | 3 | aufrecht |
| Hauptstengeldicke | 16 | 5 | mittel |
| Anthocyanfärbung Stängel | 17 | 3 | gering |
| Blattgrösse | 18 | 3 | klein |
| Blattsilhouette | 19 | 7 | offen |
| Intensität der Grünfärbung des Blattes | 20 | 3 | hell |
| Ausbreitung der Anthocyanfärbung der Mittelrippe | 21 | 3 | gering |
| Grösse des Fiederblattes | 22 | 3 | klein |
| Breite des Fiederblattes | 23 | 3 | schmal |
| Häufigkeit der Verwachsungen des Fiederblattes | 24 | 3 | gering |
| Randwellung des Fiederblattes | 25 | 3 | gering |
| Tiefe der Blattadern des Fiederblattes | 26 | 5 | mittel |
| Anthocyanfärbung der Spreite junger Fiederblätter (Spitzenrosette) | 27 | 1 | fehlend |
| Glanz der Blattoberseite des Fiederblattes | 28 | 5 | mittel |
| Häufigkeit von sekundären Fiederblättern an Mittelrippe | 29 | 3 | gering |
| Häufigkeit von Doppelfiederblättern am Endfiederblatt | 30 | 3 | gering |
| Häufigkeit von Doppelfiederblättern am Seitenfiederblatt | 31 | 1 | fehlend oder sehr gering |
| Grösse des Doppelfiederblatts am Seitenfiederblatt | 32 | | |
| Grösse des Blütenstandes | 33 | | |
| Anthocyanfärbung des Blütenstieles | 34 | | |
| Häufigkeit der Blütenbildung | 35 | | |
| Anthocyanfärbung der Blütenknospe | 36 | | |
| Grösse der Blütenkrone | 37a | | |
| Form der Blüte | 37b | | |
| Farbverteilung der Blüte | 37c | | |
| Farbe der Innenseite der Blütenkrone | 38 | | |
| Stärke der Anthocyanfärbung der Innenseite der gefärbten Blüte | 39 | | |
| Anthocyanfärbung der Aussenseite der weissen Blüte | 40 | | |
| Grösse der weissen Spitzen in der gefärbten Blüten (Blütenkrone) | 41 | | |
| Häufigkeit der Beerenbildung | 42 | | |
| Zeitpunkt der Reife | 43 | | |



Sorte: Roosevelt

Beschreibung des Lichtkeims:

| | Code | Beurteilungsnote | Beurteilung |
|--|-------------|-------------------------|--------------------|
| Grösse | 1 | 7 | gross |
| Form | 2 | 4 | breit zylindrisch |
| Blauanteil der Anthocyanfärbung des Unterteils | 3 | 1 | rotviolett |
| Intensität der Anthocyanfärbung des Unterteils | 4 | 7 | stark |
| Behaarung des Unterteils | 5 | 7 | stark |
| Grösse des Oberteils | 6 | 7 | gross |
| Wuchsform des Oberteils | 7 | 5 | mittel |
| Anthocyanfärbung des Oberteils | 8 | 1 | sehr gering |
| Behaarung des Oberteils | 9 | 9 | sehr stark |
| Anzahl der Wurzelhöcker | 10 | 5 | mittel |
| Herausragen der Lentizellen | 11 | 3 | gering |
| Länge der Seitentriebe | 12 | 3 | kurz |



Beschreibung der Knollen:

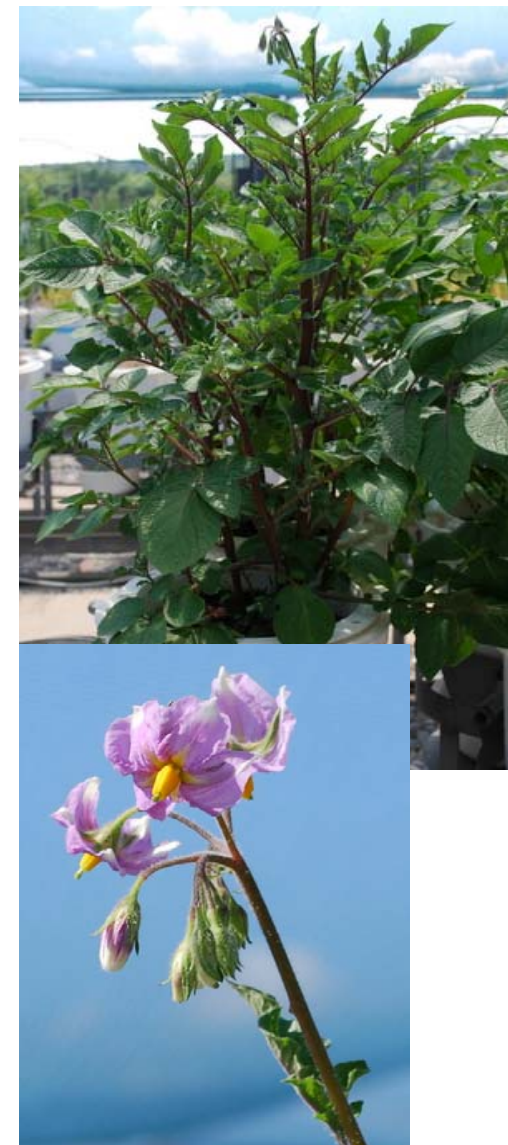
| | Code | | Beurteilung |
|--|-------------|---|--------------------|
| Formen (häufig auftretende) | 44a | 6 | sehr lang |
| Formen (selten auftretende) | 44b | | |
| Augentiefe | 45 | 3 | flach |
| Glattheit der Schale | 46 | 3 | glatt |
| Farbe der Schale | 47 | 2 | rot |
| Farbe des Augengrundes | 48 | 2 | rot |
| Farbe des Fleisches | 49 | 5 | dunkelgelb |
| Anthocyanfärbung der Schale nach Lichteinfluss | 50 | 9 | sehr stark |
| Verteilung der sekundären Fleischfarbe (IBPGR) | 51 | | |
| Nabeltiefe | | | flach |



Sorte: **Roosevelt**

Beschreibung der Pflanzen:

| | Code | | Beurteilung |
|--|------|---|---------------|
| Pflanzenhöhe | 13 | 5 | mittel |
| Krauttyp | 14 | 3 | Blatttyp |
| Wuchsform | 15 | 5 | halbaufrecht |
| Hauptstengeldicke | 16 | 5 | mittel |
| Anthocyanfärbung Stängel | 17 | 9 | sehr stark |
| Blattgrösse | 18 | 7 | gross |
| Blattsilhouette | 19 | 5 | mittel |
| Intensität der Grünfärbung des Blattes | 20 | 5 | mittel |
| Ausbreitung der Anthocyanfärbung der Mittelrippe | 21 | 9 | sehr stark |
| Grösse des Fiederblattes | 22 | 5 | mittel |
| Breite des Fiederblattes | 23 | 5 | mittel |
| Häufigkeit der Verwachsungen des Fiederblattes | 24 | 3 | gering |
| Randwellung des Fiederblattes | 25 | 5 | mittel |
| Tiefe der Blattadern des Fiederblattes | 26 | 7 | tief |
| Anthocyanfärbung der Spreite junger Fiederblätter (Spitzenrosette) | 27 | 1 | fehlend |
| Glanz der Blattoberseite des Fiederblattes | 28 | 5 | mittel |
| Häufigkeit von sekundären Fiederblättern an Mittelrippe | 29 | 3 | gering |
| Häufigkeit von Doppelfiederblättern am Endfiederblatt | 30 | | |
| Häufigkeit von Doppelfiederblättern am Seitenfiederblatt | 31 | | |
| Grösse des Doppelfiederblatts am Seitenfiederblatt | 32 | | |
| Grösse des Blütenstandes | 33 | 5 | mittel |
| Anthocyanfärbung des Blütenstieles | 34 | 9 | sehr stark |
| Häufigkeit der Blütenbildung | 35 | 9 | sehr hoch |
| Anthocyanfärbung der Blütenknospe | 36 | 5 | mittel |
| Grösse der Blütenkrone | 37a | 5 | mittel |
| Form der Blüte | 37b | 5 | pentagonal |
| Farbverteilung der Blüte | 37c | 1 | Spitzen weiss |
| Farbe der Innenseite der Blütenkrone | 38 | 2 | rotviolett |
| Stärke der Anthocyanfärbung der Innenseite der gefärbten Blüte | 39 | | |
| Anthocyanfärbung der Aussenseite der weissen Blüte | 40 | | |
| Grösse der weissen Spitzen in der gefärbten Blüten (Blütenkrone) | 41 | 5 | mittel |
| Häufigkeit der Beerenbildung | 42 | 3 | gering |
| Zeitpunkt der Reife | 43 | 7 | spät |



Sorte: Röseler

Beschreibung des Lichtkeims:

| | Code | Beurteilungsnote | Beurteilung |
|--|------|------------------|--------------------|
| Grösse | 1 | 7 | gross |
| Form | 2 | 5 | schmal zylindrisch |
| Blauanteil der Anthocyanfärbung des Unterteils | 3 | 2 | blauviolett |
| Intensität der Anthocyanfärbung des Unterteils | 4 | 9 | sehr stark |
| Behaarung des Unterteils | 5 | 5 | mittel |
| Grösse des Oberteils | 6 | 9 | sehr gross |
| Wuchsform des Oberteils | 7 | 7 | offen |
| Anthocyanfärbung des Oberteils | 8 | 9 | sehr stark |
| Behaarung des Oberteils | 9 | 3 | gering |
| Anzahl der Wurzelhöcker | 10 | 3 | gering |
| Herausragen der Lentizellen | 11 | 3 | gering |
| Länge der Seitentriebe | 12 | 3 | kurz |



Beschreibung der Knollen:

| | Code | Beurteilung |
|--|------|-------------|
| Formen (häufig auftretende) | 44a | 1 |
| Formen (selten auftretende) | 44b | - |
| Augentiefe | 45 | 9 |
| Glattheit der Schale | 46 | 7 |
| Farbe der Schale | 47 | 2 |
| Farbe des Augengrundes | 48 | 2 |
| Farbe des Fleisches | 49 | 2 |
| Anthocyanfärbung der Schale nach Lichteinfluss | 50 | |
| Verteilung der sekundären Fleischfarbe (IBPGR) | 51 | |
| Nabeltiefe | | tief |



Sorte: Röseler

Beschreibung der Pflanzen:

| | Code | | Beurteilung |
|--|------|---|---------------------|
| Pflanzenhöhe | 13 | 9 | sehr hoch |
| Krauttyp | 14 | 2 | Zwischentyp |
| Wuchsform | 15 | 3 | aufrecht |
| Hauptstengeldicke | 16 | 5 | mittel |
| Anthocyanfärbung Stängel | 17 | 3 | gering |
| Blattgrösse | 18 | 9 | sehr gross |
| Blattsilhouette | 19 | 3 | geschlossen |
| Intensität der Grünfärbung des Blattes | 20 | 3 | hell |
| Ausbreitung der Anthocyanfärbung der Mittelrippe | 21 | 3 | gering |
| Grösse des Fiederblattes | 22 | 5 | mittel |
| Breite des Fiederblattes | 23 | 5 | mittel |
| Häufigkeit der Verwachsungen des Fiederblattes | 24 | 3 | gering |
| Randwellung des Fiederblattes | 25 | 3 | gering |
| Tiefe der Blattadern des Fiederblattes | 26 | 5 | mittel |
| Anthocyanfärbung der Spreite junger Fiederblätter (Spitzenrosette) | 27 | 9 | vorhanden |
| Glanz der Blattoberseite des Fiederblattes | 28 | 5 | mittel |
| Häufigkeit von sekundären Fiederblättern an Mittelrippe | 29 | 9 | sehr hoch |
| Häufigkeit von Doppelfiederblättern am Endfiederblatt | 30 | 3 | gering |
| Häufigkeit von Doppelfiederblättern am Seitenfiederblatt | 31 | 5 | mittel |
| Grösse des Doppelfiederblatts am Seitenfiederblatt | 32 | | |
| Grösse des Blütenstandes | 33 | 7 | gross |
| Anthocyanfärbung des Blütenstieles | 34 | 1 | fehlend sehr gering |
| Häufigkeit der Blütenbildung | 35 | 5 | mittel |
| Anthocyanfärbung der Blütenknospe | 36 | 3 | gering |
| Grösse der Blütenkrone | 37a | 5 | mittel |
| Form der Blüte | 37b | 9 | sternförmig |
| Farbverteilung der Blüte | 37c | 1 | Spitzen weiss |
| Farbe der Innenseite der Blütenkrone | 38 | 3 | blauviolett |
| Stärke der Anthocyanfärbung der Innenseite der gefärbten Blüte | 39 | 7 | stark |
| Anthocyanfärbung der Aussenseite der weissen Blüte | 40 | | |
| Grösse der weissen Spitzen in der gefärbten Blüten (Blütenkrone) | 41 | 5 | mittel |
| Häufigkeit der Beerenbildung | 42 | | |
| Zeitpunkt der Reife | 43 | | |



Sorte: Rote Löttschentaler

Beschreibung des Lichtkeims:

| | Code | Beurteilungsnote | Beurteilung |
|--|------|------------------|-------------|
| Grösse: | 1 | 7 | gross |
| Form: | 2 | 1 | kugelförmig |
| Blauanteil der Anthocyanfärbung des Unterteils | 3 | 1 | rot-violett |
| Intensität der Anthocyanfärbung des Unterteils | 4 | 7 | stark |
| Behaarung des Unterteils | 5 | 1 | sehr gering |
| Grösse des Oberteils | 6 | 7 | gross |
| Wuchsform des Oberteils | 7 | 7 | offen |
| Anthocyanfärbung des Oberteils | 8 | 3 | gering |
| Behaarung des Oberteils | 9 | 1 | sehr gering |
| Anzahl der Wurzelhöcker | 10 | 3 | gering |
| Herausragen der Lentizellen | 11 | 3 | gering |
| Länge der Seitentriebe | 12 | 3 | kurz |



Beschreibung der Knollen:

| | Code | Beurteilungsnote | Beurteilung |
|--|------|------------------|------------------|
| Formen (häufig auftretende) | 44a | 2 | rundoval |
| Formen (selten auftretende) | 44b | | |
| Augentiefe | 45 | 3 | flach |
| Glattheit der Schale | 46 | 5 | mittel |
| Farbe der Schale | 47 | 2 | rot |
| Farbe des Augengrundes | 48 | 2 | rot |
| Farbe des Fleisches | 49 | 1 | weiss |
| Anthocyanfärbung der Schale nach Lichteinfluss | 50 | | |
| Verteilung der sekundären Fleischfarbe (IBPGR) | 51 | | |
| Nabeltiefe | | | flach bis mittel |



Sorte: Rote Lötchentaler

Beschreibung der Pflanzen:

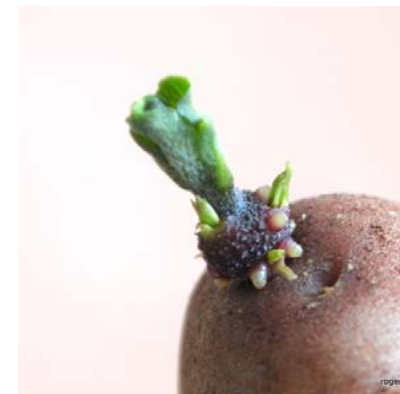
| | Code | Beurteilungsnote | Beurteilung |
|--|------|------------------|---------------|
| Pflanzenhöhe | 13 | 5 | mittel |
| Krauttyp | 14 | 3 | blatttyp |
| Wuchsform | 15 | 5 | halbaufrecht |
| Hauptstengeldicke | 16 | 7 | dick |
| Anthocyanfärbung Stängel | 17 | 7 | stark |
| Blattgrösse | 18 | 5 | mittel |
| Blattsilhouette | 19 | 5 | mittel |
| Intensität der Grünfärbung des Blattes | 20 | 5 | mittel |
| Ausbreitung der Anthocyanfärbung der Mittelrippe | 21 | 5 | mittel |
| Grösse des Fiederblattes | 22 | 3 | klein |
| Breite des Fiederblattes | 23 | 3 | schmal |
| Häufigkeit der Verwachsungen des Fiederblattes | 24 | 3 | gering |
| Randwellung des Fiederblattes | 25 | 3 | gering |
| Tiefe der Blattadern des Fiederblattes | 26 | 5 | mittel |
| Anthocyanfärbung der Spreite junger Fiederblätter (Spitzenrosette) | 27 | 1 | fehlend |
| Glanz der Blattoberseite des Fiederblattes | 28 | 3 | matt |
| Häufigkeit von sekundären Fiederblättern an Mittelrippe | 29 | 3 | gering |
| Häufigkeit von Doppelfiederblättern am Endfiederblatt | 30 | | |
| Häufigkeit von Doppelfiederblättern am Seitenfiederblatt | 31 | | |
| Grösse des Doppelfiederblatts am Seitenfiederblatt | 32 | | |
| Grösse des Blütenstandes | 33 | 5 | mittel |
| Anthocyanfärbung des Blütenstieles | 34 | 7 | stark |
| Häufigkeit der Blütenbildung | 35 | 5 | mittel |
| Anthocyanfärbung der Blütenknospe | 36 | 5 | mittel |
| Grösse der Blütenkrone | 37a | 3 | klein |
| Form der Blüte | 37b | 5 | pentagonal |
| Farbverteilung der Blüte | 37c | 1 | Spitzen weiss |
| Farbe der Innenseite der Blütenkrone | 38 | 2 | rotviolett |
| Stärke der Anthocyanfärbung der Innenseite der gefärbten Blüte | 39 | | |
| Anthocyanfärbung der Aussenseite der weissen Blüte | 40 | | |
| Grösse der weissen Spitzen in der gefärbten Blüten (Blütenkrone) | 41 | | |
| Häufigkeit der Beerenbildung | 42 | 7 | stark |
| Zeitpunkt der Reife | 43 | 7 | spät |



Sorte: Safier

Beschreibung des Lichtkeims:

| | Code | Beurteilungsnote | Beurteilung |
|--|-------------|-------------------------|--------------------|
| Grösse: | 1 | 5 | mittel |
| Form: | 2 | 1 | kugelförmig |
| Blauanteil der Anthocyanfärbung des Unterteils | 3 | 1 | rot-violett |
| Intensität der Anthocyanfärbung des Unterteils | 4 | 7 | stark |
| Behaarung des Unterteils | 5 | 1 | sehr gering |
| Grösse des Oberteils | 6 | 7 | gross |
| Wuchsform des Oberteils | 7 | 5 | mittel |
| Anthocyanfärbung des Oberteils | 8 | 1 | sehr gering |
| Behaarung des Oberteils | 9 | 1 | sehr gering |
| Anzahl der Wurzelhöcker | 10 | 3 | gering |
| Herausragen der Lentizellen | 11 | 3 | gering |
| Länge der Seitentriebe | 12 | 3 | kurz |



Beschreibung der Knollen:

| | Code | Beurteilungsnote | Beurteilung |
|--|-------------|-------------------------|--------------------|
| Formen (häufig auftretende) | 44a | 1 | rund |
| Formen (selten auftretende) | 44b | | |
| Augentiefe | 45 | 3 | flach |
| Glattheit der Schale | 46 | 7 | glatt |
| Farbe der Schale | 47 | 2 | rot |
| Farbe des Augengrundes | 48 | 2 | rot |
| Farbe des Fleisches | 49 | 1 | weiss |
| Anthocyanfärbung der Schale nach Lichteinfluss | 50 | | |
| Verteilung der sekundären Fleischfarbe (IBPGR) | 51 | | |
| Nabeltiefe | | | flach |



Sorte: Safier**Beschreibung der Pflanzen:**

| | Code | Beurteilungsnote | Beurteilung |
|--|-------------|-------------------------|--------------------|
| Pflanzenhöhe | 13 | 5 | mittel |
| Krauttyp | 14 | 3 | Blatttyp |
| Wuchsform | 15 | 7 | breitwüchsig |
| Hauptstengeldicke | 16 | 5 | mittel |
| Anthocyanfärbung Stängel | 17 | 7 | stark |
| Blattgrösse | 18 | 5 | mittel |
| Blattsilhouette | 19 | 5 | mittel |
| Intensität der Grünfärbung des Blattes | 20 | 7 | dunkel |
| Ausbreitung der Anthocyanfärbung der Mittelrippe | 21 | 5 | mittel |
| Grösse des Fiederblattes | 22 | 3 | klein |
| Breite des Fiederblattes | 23 | 3 | schmal |
| Häufigkeit der Verwachsungen des Fiederblattes | 24 | 3 | gering |
| Randwellung des Fiederblattes | 25 | 1 | sehr gering |
| Tiefe der Blattadern des Fiederblattes | 26 | 3 | flach |
| Anthocyanfärbung der Spreite junger Fiederblätter (Spitzenrosette) | 27 | 1 | fehlend |
| Glanz der Blattoberseite des Fiederblattes | 28 | 3 | matt |
| Häufigkeit von sekundären Fiederblättern an Mittelrippe | 29 | 3 | gering |
| Häufigkeit von Doppelfiederblättern am Endfiederblatt | 30 | 1 | sehr gering |
| Häufigkeit von Doppelfiederblättern am Seitenfiederblatt | 31 | 1 | sehr gering |
| Grösse des Doppelfiederblatts am Seitenfiederblatt | 32 | | |
| Grösse des Blütenstandes | 33 | 5 | mittel |
| Anthocyanfärbung des Blütenstieles | 34 | 7 | stark |
| Häufigkeit der Blütenbildung | 35 | 7 | hoch |
| Anthocyanfärbung der Blütenknospe | 36 | 3 | gering |
| Grösse der Blütenkrone | 37a | 3 | klein |
| Form der Blüte | 37b | 5 | pentagonal |
| Farbverteilung der Blüte | 37c | 1 | Spitzen weiss |
| Farbe der Innenseite der Blütenkrone | 38 | 2 | rotviolett |
| Stärke der Anthocyanfärbung der Innenseite der gefärbten Blüte | 39 | | |
| Anthocyanfärbung der Aussenseite der weissen Blüte | 40 | | |
| Grösse der weissen Spitzen in der gefärbten Blüten (Blütenkrone) | 41 | 5 | mittel |
| Häufigkeit der Beerenbildung | 42 | 3 | gering |
| Zeitpunkt der Reife | 43 | 7 | spät |



Sorte: Spätrot

Beschreibung des Lichtkeims:

| | Code | Beurteilungsnote | Beurteilung |
|--|-------------|-------------------------|--------------------|
| Grösse | 1 | 5 | mittel |
| Form | 2 | 2 | eiförmig |
| Blauanteil der Anthocyanfärbung des Unterteils | 3 | 1 | rotviolett |
| Intensität der Anthocyanfärbung des Unterteils | 4 | 7 | stark |
| Behaarung des Unterteils | 5 | 1 | sehr gering |
| Grösse des Oberteils | 6 | 3 | klein |
| Wuchsform des Oberteils | 7 | 3 | geschlossen |
| Anthocyanfärbung des Oberteils | 8 | 1 | sehr gering |
| Behaarung des Oberteils | 9 | 3 | gering |
| Anzahl der Wurzelhöcker | 10 | 7 | gross |
| Herausragen der Lentizellen | 11 | 3 | gering |
| Länge der Seitentriebe | 12 | 3 | kurz |



Beschreibung der Knollen:

| | Code | | Beurteilung |
|--|-------------|-------|--------------------|
| Formen (häufig auftretende) | 44a | 1 | sehr lang |
| Formen (selten auftretende) | 44b | | |
| Augentiefe | 45 | 3 | sehr tief |
| Glattheit der Schale | 46 | 5 | glatt |
| Farbe der Schale | 47 | 2 | rot gescheckt |
| Farbe des Augengrundes | 48 | 2 | rot |
| Farbe des Fleisches | 49 | 1 | gelb |
| Anthocyanfärbung der Schale nach Lichteinfluss | 50 | | |
| Verteilung der sekundären Fleischfarbe (IBPGR) | 51 | ? | |
| Nabeltiefe | | flach | flach-mittel |



Sorte: Spätrot

Beschreibung der Pflanzen:

| | Code | | Beurteilung |
|--|------|---|--------------------------|
| Pflanzenhöhe | 13 | 3 | niedrig |
| Krauttyp | 14 | 2 | Zwischentyp |
| Wuchsform | 15 | 5 | halbaufrecht |
| Hauptstengeldicke | 16 | 5 | mittel |
| Anthocyanfärbung Stängel | 17 | 3 | gering |
| Blattgrösse | 18 | 7 | gross |
| Blattsilhouette | 19 | 5 | mittel |
| Intensität der Grünfärbung des Blattes | 20 | 5 | mittel |
| Ausbreitung der Anthocyanfärbung der Mittelrippe | 21 | 3 | gering |
| Grösse des Fiederblattes | 22 | 5 | mittel |
| Breite des Fiederblattes | 23 | 3 | schmal |
| Häufigkeit der Verwachsungen des Fiederblattes | 24 | 3 | gering |
| Randwellung des Fiederblattes | 25 | 3 | gering |
| Tiefe der Blattadern des Fiederblattes | 26 | 5 | mittel |
| Anthocyanfärbung der Spreite junger Fiederblätter (Spitzenrosette) | 27 | 9 | vorhanden |
| Glanz der Blattoberseite des Fiederblattes | 28 | 5 | mittel |
| Häufigkeit von sekundären Fiederblättern an Mittelrippe | 29 | 9 | sehr hoch |
| Häufigkeit von Doppelfiederblättern am Endfiederblatt | 30 | 1 | fehlend oder sehr gering |
| Häufigkeit von Doppelfiederblättern am Seitenfiederblatt | 31 | 1 | fehlend oder sehr gering |
| Grösse des Doppelfiederblatts am Seitenfiederblatt | 32 | | |
| Grösse des Blütenstandes | 33 | 5 | mittel |
| Anthocyanfärbung des Blütenstieles | 34 | 1 | fehlend oder sehr gering |
| Häufigkeit der Blütenbildung | 35 | 5 | mittel |
| Anthocyanfärbung der Blütenknospe | 36 | 1 | fehlend oder sehr gering |
| Grösse der Blütenkrone | 37a | 3 | klein |
| Form der Blüte | 37b | 5 | pentagonal |
| Farbverteilung der Blüte | 37c | 1 | Spitzen weiss |
| Farbe der Innenseite der Blütenkrone | 38 | 1 | weiss |
| Stärke der Anthocyanfärbung der Innenseite der gefärbten Blüte | 39 | 1 | fehlend oder sehr gering |
| Anthocyanfärbung der Aussenseite der weissen Blüte | 40 | 1 | fehlend |
| Grösse der weissen Spitzen in der gefärbten Blüten (Blütenkrone) | 41 | 7 | |
| Häufigkeit der Beerenbildung | 42 | | |
| Zeitpunkt der Reife | 43 | | |



Sorte: Tennäer

Beschreibung des Lichtkeims:

| | Code | Beurteilungsnote | Beurteilung |
|--|-------------|-------------------------|--------------------|
| Grösse | 1 | 5 | mittel |
| Form | 2 | 2 | eiförmig |
| Blauanteil der Anthocyanfärbung des Unterteils | 3 | 2 | blauviolett |
| Intensität der Anthocyanfärbung des Unterteils | 4 | 9 | sehr stark |
| Behaarung des Unterteils | 5 | 5 | mittel |
| Grösse des Oberteils | 6 | 5 | mittel |
| Wuchsform des Oberteils | 7 | 5 | mittel |
| Anthocyanfärbung des Oberteils | 8 | 7 | stark |
| Behaarung des Oberteils | 9 | 5 | mittel |
| Anzahl der Wurzelhöcker | 10 | 5 | mittel |
| Herausragen der Lentizellen | 11 | 3 | gering |
| Länge der Seitentriebe | 12 | 3 | gering |



Beschreibung der Knollen:

| | Code | | Beurteilung |
|--|-------------|--------------|--------------------|
| Formen (häufig auftretende) | 44a | 5 | sehr lang |
| Formen (selten auftretende) | 44b | | |
| Augentiefe | 45 | 5 | sehr tief |
| Glattheit der Schale | 46 | 3 | glatt |
| Farbe der Schale | 47 | 1 | rot gescheckt |
| Farbe des Augengrundes | 48 | 1 | rot |
| Farbe des Fleisches | 49 | 5 | gelb |
| Anthocyanfärbung der Schale nach Lichteinfluss | 50 | | |
| Verteilung der sekundären Fleischfarbe (IBPGR) | 51 | ? | |
| Nabeltiefe | | flach-mittel | flach-mittel |



Sorte: Tennäer

Beschreibung der Pflanzen:

| | Code | | Beurteilung |
|--|------|---|--------------------------|
| Pflanzenhöhe | 13 | 7 | hoch |
| Krauttyp | 14 | 2 | Zwischentyp |
| Wuchsform | 15 | 7 | breitwüchsig |
| Hauptstengeldicke | 16 | 7 | dick |
| Anthocyanfärbung Stängel | 17 | 5 | mittel |
| Blattgrösse | 18 | 7 | gross |
| Blattsilhouette | 19 | 5 | mittel |
| Intensität der Grünfärbung des Blattes | 20 | 7 | dunkel |
| Ausbreitung der Anthocyanfärbung der Mittelrippe | 21 | 3 | gering |
| Grösse des Fiederblattes | 22 | 5 | mittel |
| Breite des Fiederblattes | 23 | 5 | mittel |
| Häufigkeit der Verwachsungen des Fiederblattes | 24 | 3 | gering |
| Randwellung des Fiederblattes | 25 | 3 | gering |
| Tiefe der Blattadern des Fiederblattes | 26 | 5 | mittel |
| Anthocyanfärbung der Spreite junger Fiederblätter (Spitzenrosette) | 27 | 9 | vorhanden |
| Glanz der Blattoberseite des Fiederblattes | 28 | 5 | mittel |
| Häufigkeit von sekundären Fiederblättern an Mittelrippe | 29 | 7 | hoch |
| Häufigkeit von Doppelfiederblättern am Endfiederblatt | 30 | 7 | hoch |
| Häufigkeit von Doppelfiederblättern am Seitenfiederblatt | 31 | 7 | hoch |
| Grösse des Doppelfiederblatts am Seitenfiederblatt | 32 | | |
| Grösse des Blütenstandes | 33 | 5 | mittel |
| Anthocyanfärbung des Blütenstieles | 34 | 5 | mittel |
| Häufigkeit der Blütenbildung | 35 | 3 | gering |
| Anthocyanfärbung der Blütenknospe | 36 | 1 | fehlend oder sehr gering |
| Grösse der Blütenkrone | 37a | 5 | mittel |
| Form der Blüte | 37b | 5 | pentagonal |
| Farbverteilung der Blüte | 37c | | |
| Farbe der Innenseite der Blütenkrone | 38 | 1 | weiss |
| Stärke der Anthocyanfärbung der Innenseite der gefärbten Blüte | 39 | | |
| Anthocyanfärbung der Aussenseite der weissen Blüte | 40 | 1 | fehlend |
| Grösse der weissen Spitzen in der gefärbten Blüten (Blütenkrone) | 41 | | |
| Häufigkeit der Beerenbildung | 42 | | |
| Zeitpunkt der Reife | 43 | | |



Sorte: Voran

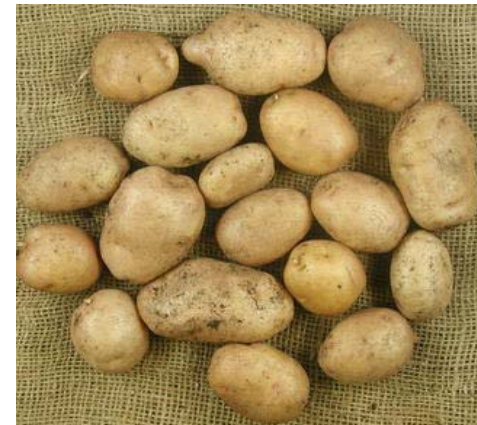
Beschreibung des Lichtkeims:

| | Code | Beurteilungsnote | Beurteilung |
|--|------|------------------|-------------|
| Grösse: | 1 | 3 | klein |
| Form: | 2 | 1 | kugelförmig |
| Blauanteil der Anthocyanfärbung des Unterteils | 3 | 1 | Rot-violett |
| Intensität der Anthocyanfärbung des Unterteils | 4 | 5 | mittel |
| Behaarung des Unterteils | 5 | 5 | mittel |
| Grösse des Oberteils | 6 | 3 | klein |
| Wuchsform des Oberteils | 7 | 3 | geschlossen |
| Anthocyanfärbung des Oberteils | 8 | 5 | mittel |
| Behaarung des Oberteils | 9 | 3 | gering |
| Anzahl der Wurzelhöcker | 10 | 5 | mittel |
| Herausragen der Lentizellen | 11 | 3 | gering |
| Länge der Seitentriebe | 12 | 3 | kurz |



Beschreibung der Knollen:

| | Code | Beurteilungsnote | Beurteilung |
|--|------|------------------|-------------|
| Formen (häufig auftretende) | 44a | 3 | oval |
| Formen (selten auftretende) | 44b | | |
| Augentiefe | 45 | 7 | tief |
| Glattheit der Schale | 46 | 7 | rauh |
| Farbe der Schale | 47 | 1 | gelb |
| Farbe des Augengrundes | 48 | 1 | gelb |
| Farbe des Fleisches | 49 | 4 | gelb |
| Anthocyanfärbung der Schale nach Lichteinfluss | 50 | | |
| Verteilung der sekundären Fleischfarbe (IBPGR) | 51 | ? | |
| Nabeltiefe | | | flach |



Sorte: Voran**Beschreibung der Pflanzen:**

| | Code | Beurteilungsnote | Beurteilung |
|--|-------------|-------------------------|--------------------|
| Pflanzenhöhe | 13 | 3 | niedrig |
| Krauttyp | 14 | 2 | zwischenotyp |
| Wuchsform | 15 | 3 | aufrecht |
| Hauptstengeldicke | 16 | 5 | mittel |
| Anthocyanfärbung Stängel | 17 | 1 | sehr gering |
| Blattgrösse | 18 | 7 | gross |
| Blattsilhouette | 19 | 3 | geschlossen |
| Intensität der Grünfärbung des Blattes | 20 | 5 | mittel |
| Ausbreitung der Anthocyanfärbung der Mittelrippe | 21 | 1 | sehr gering |
| Grösse des Fiederblattes | 22 | 5 | mittel |
| Breite des Fiederblattes | 23 | 5 | mittel |
| Häufigkeit der Verwachsungen des Fiederblattes | 24 | 3 | gering |
| Randwellung des Fiederblattes | 25 | 5 | mittel |
| Tiefe der Blattadern des Fiederblattes | 26 | 5 | mittel |
| Anthocyanfärbung der Spreite junger Fiederblätter (Spitzenrosette) | 27 | 1 | fehlend |
| Glanz der Blattoberseite des Fiederblattes | 28 | 5 | mittel |
| Häufigkeit von sekundären Fiederblättern an Mittelrippe | 29 | 5 | mittel |
| Häufigkeit von Doppelfiederblättern am Endfiederblatt | 30 | | |
| Häufigkeit von Doppelfiederblättern am Seitenfiederblatt | 31 | | |
| Grösse des Doppelfiederblatts am Seitenfiederblatt | 32 | | |
| Grösse des Blütenstandes | 33 | 3 | mittel |
| Anthocyanfärbung des Blütenstieles | 34 | 3 | gering |
| Häufigkeit der Blütenbildung | 35 | 3 | gering |
| Anthocyanfärbung der Blütenknospe | 36 | 5 | mittel |
| Grösse der Blütenkrone | 37a | 3 | klein |
| Form der Blüte | 37b | 5 | pentagonal |
| Farbverteilung der Blüte | 37c | | |
| Farbe der Innenseite der Blütenkrone | 38 | | |
| Stärke der Anthocyanfärbung der Innenseite der gefärbten Blüte | 39 | | |
| Anthocyanfärbung der Aussenseite der weissen Blüte | 40 | 1 | fehlend |
| Grösse der weissen Spitzen in der gefärbten Blüten (Blütenkrone) | 41 | ? | |
| Häufigkeit der Beerenbildung | 42 | 3 | gering |
| Zeitpunkt der Reife | 43 | 5 | mittel |



Sorte: **Virgule de Béroche**

Beschreibung des Lichtkeims:

| | Code | Beurteilungsnote | Beurteilung |
|--|------|------------------|-------------------|
| Grösse | 1 | 7 | gross |
| Form | 2 | 4 | breit zylindrisch |
| Blauanteil der Anthocyanfärbung des Unterteils | 3 | 2 | blauviolett |
| Intensität der Anthocyanfärbung des Unterteils | 4 | 3 | gering |
| Behaarung des Unterteils | 5 | 1 | sehr gering |
| Grösse des Oberteils | 6 | 7 | gross |
| Wuchsform des Oberteils | 7 | 7 | offen |
| Anthocyanfärbung des Oberteils | 8 | 7 | stark |
| Behaarung des Oberteils | 9 | 7 | mittel |
| Anzahl der Wurzelhöcker | 10 | 5 | mittel |
| Herausragen der Lentizellen | 11 | 7 | stark |
| Länge der Seitentriebe | 12 | 3 | kurz |



Beschreibung der Knollen:

| | Code | Beurteilung |
|--|------|----------------------------|
| Formen (häufig auftretende) | 44a | sehr lang |
| Formen (selten auftretende) | 44b | |
| Augentiefe | 45 | sehr tief |
| Glattheit der Schale | 46 | glatt |
| Farbe der Schale | 47 | rot gescheckt |
| Farbe des Augengrundes | 48 | rot |
| Farbe des Fleisches | 49 | gelb |
| Anthocyanfärbung der Schale nach Lichteinfluss | 50 | |
| Verteilung der sekundären Fleischfarbe (IBPGR) | 51 | |
| Nabeltiefe | | vorgezogen flach-mittel |



Sorte: **Virgule de Béroche**

Beschreibung der Pflanzen:

| | Code | | Beurteilung |
|--|------|---|--------------------------|
| Pflanzenhöhe | 13 | 3 | niedrig |
| Krauttyp | 14 | 3 | Blatttyp |
| Wuchsform | 15 | 7 | breitwüchsig |
| Hauptstengeldicke | 16 | 7 | dick |
| Anthocyanfärbung Stängel | 17 | 1 | fehlend oder sehr gering |
| Blattgrösse | 18 | 3 | klein |
| Blattsilhouette | 19 | 3 | geschlossen |
| Intensität der Grünfärbung des Blattes | 20 | 3 | hell |
| Ausbreitung der Anthocyanfärbung der Mittelrippe | 21 | 1 | fehlend oder sehr gering |
| Grösse des Fiederblattes | 22 | 3 | klein |
| Breite des Fiederblattes | 23 | 7 | breit |
| Häufigkeit der Verwachsungen des Fiederblattes | 24 | 3 | gering |
| Randwellung des Fiederblattes | 25 | 3 | gering |
| Tiefe der Blattadern des Fiederblattes | 26 | 3 | flach |
| Anthocyanfärbung der Spreite junger Fiederblätter (Spitzenrosette) | 27 | 1 | fehlend |
| Glanz der Blattoberseite des Fiederblattes | 28 | 5 | mittel |
| Häufigkeit von sekundären Fiederblättern an Mittelrippe | 29 | 9 | sehr hoch |
| Häufigkeit von Doppelfiederblättern am Endfiederblatt | 30 | 9 | sehr hoch |
| Häufigkeit von Doppelfiederblättern am Seitenfiederblatt | 31 | 1 | fehlend oder sehr gering |
| Grösse des Doppelfiederblatts am Seitenfiederblatt | 32 | 3 | klein |
| Grösse des Blütenstandes | 33 | 5 | mittel |
| Anthocyanfärbung des Blütenstieles | 34 | 1 | fehlend oder sehr gering |
| Häufigkeit der Blütenbildung | 35 | 5 | mittel |
| Anthocyanfärbung der Blütenknospe | 36 | 1 | fehlend oder sehr gering |
| Grösse der Blütenkrone | 37a | 5 | mittel |
| Form der Blüte | 37b | 5 | pentagonal |
| Farbverteilung der Blüte | 37c | 1 | Spitzen weiss |
| Farbe der Innenseite der Blütenkrone | 38 | 2 | rotviolett |
| Stärke der Anthocyanfärbung der Innenseite der gefärbten Blüte | 39 | 3 | gering |
| Anthocyanfärbung der Aussenseite der weissen Blüte | 40 | | |
| Grösse der weissen Spitzen in der gefärbten Blüten (Blütenkrone) | 41 | 5 | mittel |
| Häufigkeit der Beerenbildung | 42 | | |
| Zeitpunkt der Reife | 43 | | |



Sorte: Wiesner aus Wiesen

Beschreibung des Lichtkeims:

| | Code | Beurteilungsnote | Beurteilung |
|--|-------------|-------------------------|--------------------|
| Grösse | 1 | 5 | mittel |
| Form | 2 | 2 | eiförmig |
| Blauanteil der Anthocyanfärbung des Unterteils | 3 | 2 | blauviolett |
| Intensität der Anthocyanfärbung des Unterteils | 4 | 7 | stark |
| Behaarung des Unterteils | 5 | 7 | stark |
| Grösse des Oberteils | 6 | 5 | mittel |
| Wuchsform des Oberteils | 7 | 5 | mittel |
| Anthocyanfärbung des Oberteils | 8 | 5 | mittel |
| Behaarung des Oberteils | 9 | 5 | gering |
| Anzahl der Wurzelhöcker | 10 | 5 | mittel |
| Herausragen der Lentizellen | 11 | 3 | gering |
| Länge der Seitentriebe | 12 | 3 | kurz |



Beschreibung der Knollen:

| | Code | | Beurteilung |
|--|-------------|-------------------|--------------------|
| Formen (häufig auftretende) | 44a | 4 | langoval |
| Formen (selten auftretende) | 44b | concertina-shaped | |
| Augentiefe | 45 | 9 | sehr tief |
| Glattheit der Schale | 46 | 3 | glatt |
| Farbe der Schale | 47 | 4 | rot gescheckt |
| Farbe des Augengrundes | 48 | 2 | rot |
| Farbe des Fleisches | 49 | 5 | dunkelgelb |
| Anthocyanfärbung der Schale nach Lichteinfluss | 50 | | |
| Verteilung der sekundären Fleischfarbe (IBPGR) | 51 | ? | vorgezogen |
| Nabeltiefe | | | |



Sorte: Wiesner aus Wiesen

Beschreibung der Pflanzen:

| | Code | | Beurteilung |
|--|------|---|--------------------------|
| Pflanzenhöhe | 13 | 7 | hoch |
| Krauttyp | 14 | 3 | Blatttyp |
| Wuchsform | 15 | 3 | aufrecht |
| Hauptstengeldicke | 16 | 7 | dick |
| Anthocyanfärbung Stängel | 17 | 3 | gering |
| Blattgrösse | 18 | 3 | klein |
| Blattsilhouette | 19 | 5 | mittel |
| Intensität der Grünfärbung des Blattes | 20 | 3 | hell |
| Ausbreitung der Anthocyanfärbung der Mittelrippe | 21 | 3 | gering |
| Grösse des Fiederblattes | 22 | 3 | klein |
| Breite des Fiederblattes | 23 | 3 | schmal |
| Häufigkeit der Verwachsungen des Fiederblattes | 24 | 5 | mittel |
| Randwellung des Fiederblattes | 25 | 1 | fehlend oder sehr gering |
| Tiefe der Blattadern des Fiederblattes | 26 | 3 | flach |
| Anthocyanfärbung der Spreite junger Fiederblätter (Spitzenrosette) | 27 | 9 | vorhanden |
| Glanz der Blattoberseite des Fiederblattes | 28 | 5 | mittel |
| Häufigkeit von sekundären Fiederblättern an Mittelrippe | 29 | 7 | hoch |
| Häufigkeit von Doppelfiederblättern am Endfiederblatt | 30 | 3 | gering |
| Häufigkeit von Doppelfiederblättern am Seitenfiederblatt | 31 | 3 | gering |
| Grösse des Doppelfiederblatts am Seitenfiederblatt | 32 | | |
| Grösse des Blütenstandes | 33 | | |
| Anthocyanfärbung des Blütenstieles | 34 | | |
| Häufigkeit der Blütenbildung | 35 | | |
| Anthocyanfärbung der Blütenknospe | 36 | | |
| Grösse der Blütenkrone | 37a | | |
| Form der Blüte | 37b | | |
| Farbverteilung der Blüte | 37c | | |
| Farbe der Innenseite der Blütenkrone | 38 | | |
| Stärke der Anthocyanfärbung der Innenseite der gefärbten Blüte | 39 | | |
| Anthocyanfärbung der Aussenseite der weissen Blüte | 40 | | |
| Grösse der weissen Spitzen in der gefärbten Blüten (Blütenkrone) | 41 | | |
| Häufigkeit der Beerenbildung | 42 | | |
| Zeitpunkt der Reife | 43 | | |



Sorte: Wiesner aus Zillis

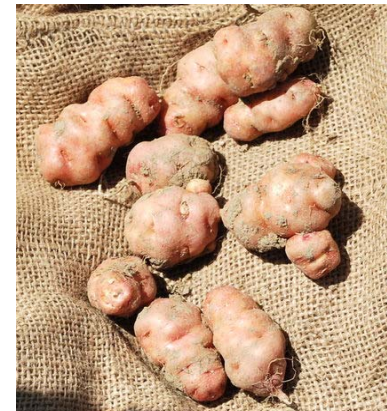
Beschreibung des Lichtkeims:

| | Code | Beurteilungsnote | Beurteilung |
|--|-------------|-------------------------|--------------------|
| Grösse | 1 | 5 | mittel |
| Form | 2 | 1 | kugelförmig |
| Blauanteil der Anthocyanfärbung des Unterteils | 3 | 1 | rotviolett |
| Intensität der Anthocyanfärbung des Unterteils | 4 | 7 | stark |
| Behaarung des Unterteils | 5 | 5 | mittel |
| Grösse des Oberteils | 6 | 5 | mittel |
| Wuchsform des Oberteils | 7 | 3 | geschlossen |
| Anthocyanfärbung des Oberteils | 8 | 5 | mittel |
| Behaarung des Oberteils | 9 | 7 | mittel |
| Anzahl der Wurzelhöcker | 10 | 5 | mittel |
| Herausragen der Lentizellen | 11 | 3 | gering |
| Länge der Seitentriebe | 12 | 3 | kurz |



Beschreibung der Knollen:

| | Code | | Beurteilung |
|--|-------------|---|--------------------|
| Formen (häufig auftretende) | 44a | 5 | lang |
| Formen (selten auftretende) | 44b | | |
| Augentiefe | 45 | 9 | sehr tief |
| Glattheit der Schale | 46 | 5 | mittel |
| Farbe der Schale | 47 | 2 | rot |
| Farbe des Augengrundes | 48 | 2 | rot |
| Farbe des Fleisches | 49 | 3 | hellgelb |
| Anthocyanfärbung der Schale nach Lichteinfluss | 50 | | |
| Verteilung der sekundären Fleischfarbe (IBPGR) | 51 | | flach-mittel |
| Nabeltiefe | | | |



Sorte: Wiesner aus Zillis

Beschreibung der Pflanzen:

| | Code | | Beurteilung |
|--|------|---|--------------------------|
| Pflanzenhöhe | 13 | 3 | niedrig |
| Krauttyp | 14 | 2 | Zwischentyp |
| Wuchsform | 15 | 3 | aufrecht |
| Hauptstengeldicke | 16 | 5 | mittel |
| Anthocyanfärbung Stängel | 17 | 3 | gering |
| Blattgrösse | 18 | 3 | klein |
| Blattsilhouette | 19 | 7 | offen |
| Intensität der Grünfärbung des Blattes | 20 | 3 | hell |
| Ausbreitung der Anthocyanfärbung der Mittelrippe | 21 | 3 | gering |
| Grösse des Fiederblattes | 22 | 3 | klein |
| Breite des Fiederblattes | 23 | 3 | schmal |
| Häufigkeit der Verwachsungen des Fiederblattes | 24 | 3 | gering |
| Randwellung des Fiederblattes | 25 | 3 | gering |
| Tiefe der Blattadern des Fiederblattes | 26 | 5 | mittel |
| Anthocyanfärbung der Spreite junger Fiederblätter (Spitzenrosette) | 27 | 1 | fehlend |
| Glanz der Blattoberseite des Fiederblattes | 28 | 5 | mittel |
| Häufigkeit von sekundären Fiederblättern an Mittelrippe | 29 | 5 | mittel |
| Häufigkeit von Doppelfiederblättern am Endfiederblatt | 30 | 3 | gering |
| Häufigkeit von Doppelfiederblättern am Seitenfiederblatt | 31 | 1 | fehlend oder sehr gering |
| Grösse des Doppelfiederblatts am Seitenfiederblatt | 32 | | |
| Grösse des Blütenstandes | 33 | | |
| Anthocyanfärbung des Blütenstieles | 34 | | |
| Häufigkeit der Blütenbildung | 35 | | |
| Anthocyanfärbung der Blütenknospe | 36 | | |
| Grösse der Blütenkrone | 37a | | |
| Form der Blüte | 37b | | |
| Farbverteilung der Blüte | 37c | | |
| Farbe der Innenseite der Blütenkrone | 38 | | |
| Stärke der Anthocyanfärbung der Innenseite der gefärbten Blüte | 39 | | |
| Anthocyanfärbung der Aussenseite der weissen Blüte | 40 | | |
| Grösse der weissen Spitzen in der gefärbten Blüten (Blütenkrone) | 41 | | |
| Häufigkeit der Beerenbildung | 42 | | |
| Zeitpunkt der Reife | 43 | | |



Sorte: Wohltmann

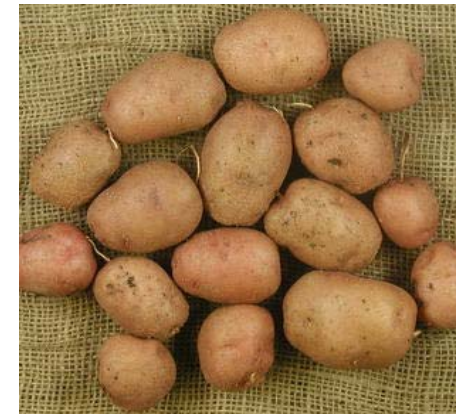
Beschreibung des Lichtkeims:

| | Code | Beurteilungsnote | Beurteilung |
|--|-------------|-------------------------|--------------------|
| Grösse: | 1 | 3 | klein |
| Form: | 2 | 1 | kugelförmig |
| Blauanteil der Anthocyanfärbung des Unterteils | 3 | 1 | Rot-violett |
| Intensität der Anthocyanfärbung des Unterteils | 4 | 5 | mittel |
| Behaarung des Unterteils | 5 | 1 | sehr gering |
| Grösse des Oberteils | 6 | 5 | mittel |
| Wuchsform des Oberteils | 7 | 5 | mittel |
| Anthocyanfärbung des Oberteils | 8 | 5 | mittel |
| Behaarung des Oberteils | 9 | 1 | sehr gering |
| Anzahl der Wurzelhöcker | 10 | 5 | mittel |
| Herausragen der Lentizellen | 11 | 3 | gering |
| Länge der Seitentriebe | 12 | 3 | kurz |



Beschreibung der Knollen:

| | Code | Beurteilungsnote | Beurteilung |
|--|-------------|-------------------------|--------------------|
| Formen (häufig auftretende) | 44a | 2 | rundoval |
| Formen (selten auftretende) | 44b | | |
| Augentiefe | 45 | 3 | flach |
| Glattheit der Schale | 46 | 5 | mittel |
| Farbe der Schale | 47 | 2 | rot |
| Farbe des Augengrundes | 48 | 2 | rot |
| Farbe des Fleisches | 49 | 1 | weiss |
| Anthocyanfärbung der Schale nach Lichteinfluss | 50 | | |
| Verteilung der sekundären Fleischfarbe (IBPGR) | 51 | | mittel bis tief |
| Nabeltiefe | | | |



Sorte: Wohltmann

Beschreibung der Pflanzen:

| | Code | Beurteilungsnote | Beurteilung |
|--|-------------|-------------------------|--------------------|
| Pflanzenhöhe | 13 | 7 | hoch |
| Krauttyp | 14 | 1 | Stengeltyp |
| Wuchsform | 15 | 5 | halbaufrecht |
| Hauptstengeldicke | 16 | 5 | mittel |
| Anthocyanfärbung Stängel | 17 | 7 | stark |
| Blattgrösse | 18 | 3 | klein |
| Blattsilhouette | 19 | 5 | mittel |
| Intensität der Grünfärbung des Blattes | 20 | 5 | mittel |
| Ausbreitung der Anthocyanfärbung der Mittelrippe | 21 | 7 | stark |
| Grösse des Fiederblattes | 22 | 5 | mittel |
| Breite des Fiederblattes | 23 | 3 | schmal |
| Häufigkeit der Verwachsungen des Fiederblattes | 24 | 3 | gering |
| Randwellung des Fiederblattes | 25 | 1 | sehr gering |
| Tiefe der Blattadern des Fiederblattes | 26 | 5 | mittel |
| Anthocyanfärbung der Spreite junger Fiederblätter (Spitzenrosette) | 27 | 1 | fehlend |
| Glanz der Blattoberseite des Fiederblattes | 28 | 3 | matt |
| Häufigkeit von sekundären Fiederblättern an Mittelrippe | 29 | 3 | gering |
| Häufigkeit von Doppelfiederblättern am Endfiederblatt | 30 | | |
| Häufigkeit von Doppelfiederblättern am Seitenfiederblatt | 31 | | |
| Grösse des Doppelfiederblatts am Seitenfiederblatt | 32 | | |
| Grösse des Blütenstandes | 33 | 5 | mittel |
| Anthocyanfärbung des Blütenstieles | 34 | 9 | sehr stark |
| Häufigkeit der Blütenbildung | 35 | 7 | hoch |
| Anthocyanfärbung der Blütenknospe | 36 | 5 | mittel |
| Grösse der Blütenkrone | 37a | 3 | klein |
| Form der Blüte | 37b | 5 | pentagonal |
| Farbverteilung der Blüte | 37c | 1 | Spitzen weiss |
| Farbe der Innenseite der Blütenkrone | 38 | 3 | Blauviolett |
| Stärke der Anthocyanfärbung der Innenseite der gefärbten Blüte | 39 | | |
| Anthocyanfärbung der Aussenseite der weissen Blüte | 40 | | |
| Grösse der weissen Spitzen in der gefärbten Blüten (Blütenkrone) | 41 | 7 | gross |
| Häufigkeit der Beerenbildung | 42 | 1 | sehr gering |
| Zeitpunkt der Reife | 43 | 7 | spät |



Anhang B

Bisherige und geplante Sortenblätter per Ende 2010

| Positivliste Stand Ende 2009 | Sortenblatt erstellt per Ende 2009 | Sortenblatt geplant neu per Ende 2010 | Bemerkungen |
|------------------------------|------------------------------------|---------------------------------------|--|
| Aargauer Müsli | | 1 | |
| Acht-Wochen-Nüdeli | 1 | | |
| Ackersegen | 1 | | |
| Allerfrüheste Gelbe | | 1 | noch keine ART-Beschreibung per Ende 2010 |
| Alma | | | |
| Appell | | | |
| Arran Banner | | 1 | noch keine ART-Beschreibung per Ende 2010 |
| Augusta | | | |
| Aula | | | |
| Avenir | | | |
| Baselbieter Müsli | | 1 | noch keine FiBL-Beschreibung per Ende 2010 |
| Behaarte Kartoffel | | | |
| Benedetta | | | |
| Blaue Emmensteg | 1 | | |
| Blaue Ludiano | 1 | | |
| Blaue Österreich | 1 | | |
| Blaue Schweden | 1 | | |
| Blaue Veltlin | 1 | | |
| Blaue Zimmerli | 1 | | |
| Blauschalige Bristen | 1 | | |
| Bleue | 1 | | |
| Bodenkraft | | | |
| Bona | | | |
| Carla | | 1 | |
| Centifolia | | 1 | |
| Christa | | | |
| Corne de gatte | 1 | | |
| Cosima | | | |
| Datura | | 1 | |
| Deodora | | 1 | noch keine FiBL-Beschreibung per Ende 2010 |
| Early rose | 1 | | |
| Eersteling | | 1 | noch keine ART-Beschreibung per Ende 2010 |
| Eigenheimer | | | |
| Erdgold | | | |
| Fina | | | |
| Fläckler | 1 | | |
| Frühkartoffel Prättigau | 1 | | |
| Goldsegen | | 1 | noch keine ART-Beschreibung per Ende 2010 |
| Granola | | | |
| Guarda | 1 | | |
| Hertha | | | |
| Highland Burgandy Red | 1 | | |
| Ideaal | | 1 | noch keine ART-Beschreibung per Ende 2010 |
| Industrie | | 1 | |
| Institut de Beauvais | 1 | | |
| Iroise | | | |
| Isola | | 1 | noch keine ART-Beschreibung per Ende 2010 |
| Jakobi | | | |
| Jubel | | 1 | |
| Kaiserkrone | | 1 | |
| King Edward | | 1 | noch keine ART-Beschreibung per Ende 2010 |
| Lauterbrunnen | 1 | | |
| Lerche | 1 | | |
| Lilaschalige Uetendorf | 1 | | |

| Positivliste Stand Ende 2009 | Sortenblatt erstellt per Ende 2009 | Sortenblatt geplant neu per Ende 2010 | Bemerkungen |
|------------------------------|------------------------------------|---------------------------------------|---|
| Lori | | | |
| Maikönig | 1 | | |
| Majestic | | | |
| Marijke | | | |
| Maritta | | | |
| Matilda | | | |
| Mittelfrühe Lötschentaler | 1 | | |
| Müsli Oberkirch | | 1 | |
| Odenwälder Blaue | | | |
| Ostara | | | |
| Palma | | | |
| Parli | 1 | | |
| Parnassia | | | |
| Patates Verrayes | 1 | | |
| Patrones | | | |
| Pfavi | 1 | | |
| Prima | | | |
| Roosevelt | 1 | | |
| Rosafolia | | 1 | noch keine ART-Beschreibung per Ende 2010 |
| Röseler | 1 | | |
| Roseval | 1 | | |
| Rote Lötschentaler | 1 | | |
| Safier | 1 | | |
| Saphir | | 1 | noch keine ART-Beschreibung per Ende 2010 |
| Saskia | | | |
| Saturna | | | |
| Sirtema | | | |
| Spätrot | 1 | | |
| Tasso | | | |
| Tennaer | 1 | | |
| Ukama | | | |
| Ultimus | | 1 | noch keine ART-Beschreibung per Ende 2010 |
| Up to date | | 1 | noch keine ART-Beschreibung per Ende 2010 |
| Virgule Béroche | 1 | | |
| Vitelotte | 1 | | |
| Voran | | 1 | |
| Vriner | 1 | | |
| Waldviertler Delikatess | 1 | | |
| Weisse Lötschentaler | 1 | | |
| Weltwunder | | 1 | |
| Wiesner aus Zillis | 1 | | |
| Wiesner aus Wiesen | 1 | | |
| Wohltmann | | 1 | |
| Total | 39 | 24 | |

Anhang C

Beispiel Darstellung Archiviliteratur per Ende 2010

| | | |
|------------------------------|--|---|
| Ackersegen | Die Kartoffelversuche der V.S.V.V.S. im Jahre 1943. Mitteilung der Vereinigung Schweiz. Versuchs- und Vermittlungsstellen für Saatkartoffeln. E. Neuweiler. Brugg: Effingerhof A.-G., 1944. | Die Kartoffelversuche der V.S.V.V.S. im Jahre 1944. Mitteilung der Vereinigung Schweiz. Versuchs- und Vermittlungsstellen für Saatkartoffeln. R. Salzmann. 1945. |
| Versuchsjahr | 1943 | 1944 |
| Sorten Typus | Futterkartoffel | Futterkartoffel |
| Reifegruppe | spät | |
| Züchter | | |
| Abstammung | | |
| Knollenform | | |
| Knollengrösse | | |
| Augen | | |
| Schale | | |
| Fleisch Farbe | | |
| Fleisch Festigkeit | | |
| Fleisch Feuchtigkeit | | |
| Mehligkeit | | |
| Knollenlage | | |
| Stängel | | |
| Blatt | | |
| Blüten | | |
| Lichtkeim | | |
| Ertrag | 259.6 q/ha* (Mittel der sieben geprüften Futterkartoffeln 242.8 q/ha) 212.7 kg/a*** (Mittel der zehn geprüften, mittelfrühen bis späten Sorten 173.4 kg/a) | 236.3 q/ha* (Mittel der sieben geprüften Futterkartoffeln 218.2 q/ha) 278.5 q/ha** |
| Kalibrierung | Anteil kleiner Knollen am Rohertrag: 20.3%* 20.3%*** | Anteil kleiner Knollen am Rohertrag: 17.3%* 29.8%** |
| Stärkegehalt | | 15.0%* 15.3%** |
| Stärkeertrag | | |
| Trockensubstanzgehalt | 22.7%* 22.4%*** | |
| Trockensubstanzertrag | 58.3 q/ha* 48.3 kg/a*** | 51.3 q/ha* 59.2 q/ha** |
| Kochen/ Kochtyp | | |
| Verfärbung roh | | |
| Verfärbung gekocht | | |
| Reduzierende Zucker | | |
| Verarbeitungseignung | | |
| Qualität | | |

| | | |
|---|---|--|
| Ackersegen | Die Kartoffelversuche der V.S.V.V.S. im Jahre 1943. Mitteilung der Vereinigung Schweiz. Versuchs- und Vermittlungsstellen für Saatkartoffeln. E. Neuweiler. Brugg: Effingerhof A.-G., 1944. | Die Kartoffelversuche der V.S.V.V.S. im Jahre 1944. Mitteilung der Vereinigung Schweiz. Versuchs- und Vermittlungsstellen für Saatkartoffeln. R. Salzmann. 1945. |
| Anfälligkeiten/ Widerstandsfähigkeiten | | Befall der Knollen mit: Phytophthora 6.0%*/0.7%** Eisenfleckigkeit 4.5%*/7.7%** Graufleckigkeit 10.3%*/7.3%** Braunherzigkeit 1.0%*/-** Hohlherzigkeit -* |
| Geschichte | | |
| Verbreitung | Aus den Versuchsergebnissen ist zu entnehmen, dass die Sorten Ackersegen, Sabina und Industrie sich für das Unterengadin eignen; aber auch Voran ergibt recht gute Erträge. | |
| Anbau | | |
| trad. Verwendung | | |
| Besonderes | | |
| Bemerkungen zu den Literaturangaben | *Hauptversuche mit Speise- und Futterkartoffeln 1942-1944, im 2. Jahr, Saatgut aus inländischem Nachbau des 1. Jahrs ***Versuche in Berglagen, 3. Jahr Saatgut aus inländischem Nachbau des 2. Jahrs | *Hauptversuche mit Speise- und Futterkartoffeln 1942-1944, im 3. Jahr, Saatgut aus inländischem Nachbau des 2. Jahrs **Hauptversuche mit Speise- und Futterkartoffeln 1944, 1. Jahr |

Anhang D

Flyer zum Anlass in Maran „Tag der offenen Tür mit Diner“ 2009

Freitag, 7. August 2009 im Schaugarten Maran

Tag der offenen Tür mit Diner



Arosa und die Kartoffeln – Erhaltungsarbeit über Generationen

ProSpecieRara
Pfrundweg 14
5000 Aarau

Bitte
frankieren!



Schweizerische Stiftung
für die kulturhistorische
und genetische Vielfalt
von Pflanzen und Tieren



Schweizerische Eidgenossenschaft
Confédération suisse
Confederazione Svizzera
Confederaziun svizra

Eidgenössisches Volkswirtschafts-
departement EVD
Forschungsanstalt
Agroscope Reckenholz-Tänikon ART

Tag der offenen Tür im Schaugarten Maran, Arosa

10.30 Uhr
11.00 Uhr bis 16.30 Uhr

Türöffnung zur freien Besichtigung
Führungen durch den Kartoffelgarten und das Alpinium



Der Schaugarten Maran auf 1800 m ü. M. ist der höchstgelegene Versuchsstandort für Kartoffeln in der Schweiz! Entdecken Sie hier die kulturhistorisch wertvolle Sammlung von über 100 alten Kartoffelsorten. Experten nehmen Sie mit auf eine Reise durch die Welt der Kartoffeln – von der Anbauschlacht im 2. Weltkrieg bis heute. Sie erleben Arosa von einer spannenden, unbekannteren Seite: Als bedeutender Ort für die Kartoffelsorten der Schweiz.

Eintritt frei. Für Führungen und Besichtigung keine Anmeldung notwendig.

Diner: Kartoffeln aus den Bergen und andere ProSpecieRara-Köstlichkeiten

17.00 Uhr
18.00 Uhr
20.45 Uhr

Apéro im Golf- & Sporthotel Hof Maran
Diner mit fünf Gängen
Shuttle vom Hof Maran zum Bahnhof Arosa



Geniessen Sie fünf exklusive Kartoffelsorten aus den Bergen, die – ergänzt mit ProSpecieRara-Fleisch und -Gemüse – ein wahres Festtags-Diner ergeben. In einem einzigartigen 5-Gang-Menu verbindet die innovative Küche des Golf- und Sporthotels Maran Tradition und Moderne. Alte Sorten und Gerichte leben wieder auf zur Freude des neuzeitlichen Gaumens.

Kosten Diner: Fr. 60.–
Spezialangebote inkl. Übernachtung siehe Anmeldekarte.
Anmeldungen für das Diner bitte bis am 31. Juli 2009 per Anmeldekarte via Post, per Fax 062 832 08 25, per Telefon 062 832 08 20 (vormittags) oder Mail an info@prospecierara.ch

Anmeldung zum 5-gängigen Diner mit ProSpecieRara-Köstlichkeiten

Freitag, 7. August 2009, 17.00 Uhr, Hotel Hof Maran, Arosa/GR. Kosten Fr. 60.– exklusive Getränke.

Name, Vorname, Adresse

Firma

Telefon

E-Mail

Ich melde ___ Personen für die Teilnahme am Diner an. (Fr. 60.– pro Person)

Ich benütze gerne den Shuttle-Dienst zum Bahnhof Arosa um 20.45 Uhr.

Ich melde ___ Personen für die Teilnahme am Diner an und buche eine Übernachtung mit Frühstück im Hof Maran zum vergünstigsten Preis.

___ Fr. 135.– (pro Person, Nordzimmer)

___ Fr. 165.– (pro Person, Südzimmer)

(Zusatznächte sind ebenfalls vergünstigt zu Fr. 75.–/Fr. 105.– pro Nacht buchbar.)