



Association pour la sauvegarde du patrimoine fruitier de Suisse romande

Rétropomme

Vulgarisation du patrimoine fruitier de Suisse romande

Rapport intermédiaire 2009
PAN_03-17

Projet déposé par Rétropomme dans le cadre du Plan d'Action National
pour la conservation et l'utilisation durable des ressources phytogénétiques
pour l'alimentation et l'agriculture (PAN)

Document réalisé à l'intention de l'Office fédéral de l'agriculture (OFAG)
et la Commission suisse pour la conservation des plantes cultivées (CPC)

Mars 2010

Projet

Vulgarisation et diffusion d'anciennes variétés de Suisse romande

Financement du projet

Le projet est financé par l'Office fédéral de l'agriculture, la Loterie romande et l'association Rétropomme

Responsable du projet

Boris Bachofen, Rétropomme

Rédaction et impression

Association Rétropomme
Mireille Pittet, Boris Bachofen

Page de couverture

Manifestation « Les sens en fête, vivre la diversité », septembre 2005
© Photo Nicolas Lavoyer

Table des matières

1. Introduction	3
2. Rapport des activités 2009 : vulgarisation et promotion des variétés	4
2.1. Manifestations auxquelles Rétropomme a pris part	5
2.2. Manifestations organisées par Rétropomme	7
3. Bilan des activités 2009	13
4. Activités prévues en 2010	14
5. Remerciements	14

1. Introduction

Situation du projet dans la démarche de Rétropomme

Cinq cent variétés de pommes, poires, prunes et cerises s'épanouissent dans le verger conservatoire de Pierre-à-Bot à Neuchâtel. Toutes sont d'anciennes variétés retrouvées sur le territoire romand.

La collection de Rétropomme a été constituée en se fondant sur divers travaux d'inventaires conduits, en particulier, par Bernard Vauthier. Passionné par l'histoire des vergers romands, B. Vauthier a mené de nombreuses enquêtes ethnobotaniques auprès des propriétaires d'arbres fruitiers de toute la Suisse romande. Parallèlement, il a patiemment fouillé les archives des Communes, des bourgeoisies et des familles pour sauver de l'oubli un patrimoine riche et varié.

Partant du constat que nos fruitiers traditionnels ne survivront que si la population s'y intéresse et que les propriétaires en plantent sur leur terrain, l'association Rétropomme met en valeur les fruits de ses arbres lors de diverses manifestations. Le succès de nos actions nous prouve que la demande existe. Afin de répondre au mieux à l'attente du client, nous investissons beaucoup d'énergie dans l'étude variétale. Les observations agronomiques, phénologiques et pomologiques sont patiemment recueillies, documentées, archivées et comparées avec les données déjà recueillies. Ce travail, ainsi que les informations récoltées ces dernières années sur les critères gustatifs, nous permettent de proposer chaque année de nouvelles variétés aux amateurs de fruits.

Afin de promouvoir cette diversité, cette année encore, nous avons participé à diverses manifestations en Suisse romande. Nous avons aussi pris l'initiative d'organiser nos propres actions.

Il nous paraît primordial de sensibiliser les enfants à la diversité des formes, des couleurs et des goûts et de faire renaître chez les parents des saveurs culinaires anciennes remises au goût du jour. C'est à cette seule condition que les générations futures sauront que les pommes ne se distinguent pas seulement par leur fard ou leur couleur dominante. Elles connaîtront la meilleure pour les tartes, celle qui donne le plus fin des cidres et la plus goûteuse à croquer.

2. Rapport des activités 2009 : vulgarisation et promotion des variétés

Afin de promouvoir les variétés et conserver la biodiversité dans le cadre de l'arboriculture fruitière, Rétropomme a choisi de participer à diverses manifestations dans plusieurs régions de Suisse romande.

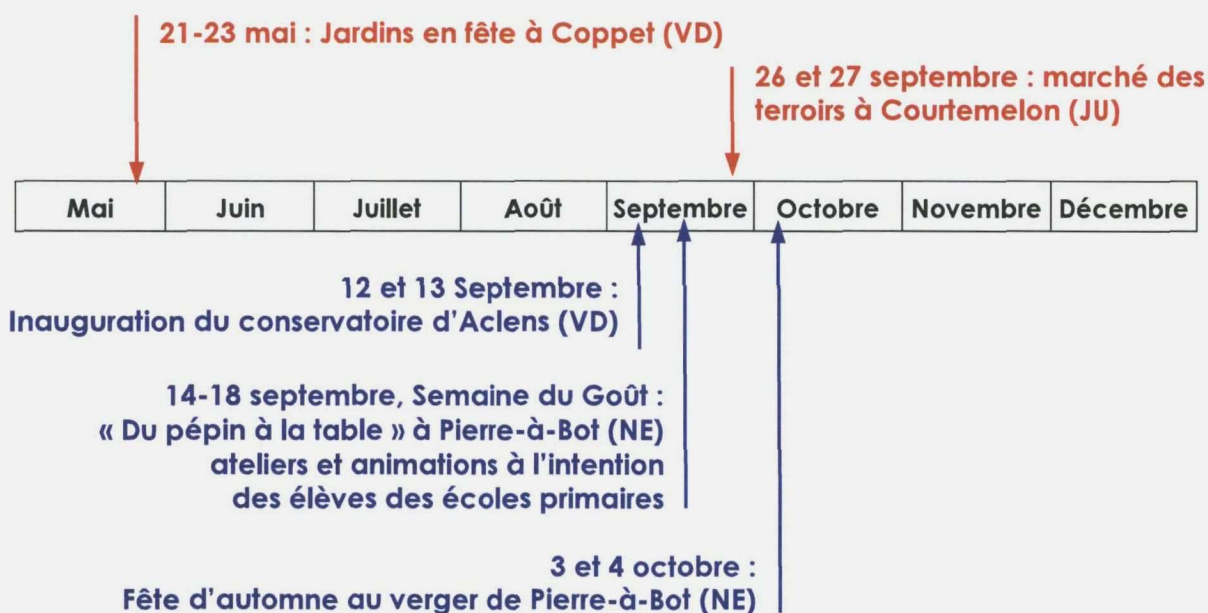
Le stand de l'association s'est déplacé du littoral lémanique au Jura, avec le même enthousiasme!

Le choix de participer à l'une ou l'autre des manifestations dépendait essentiellement de deux critères :

- **le lieu** : choisir des manifestations se déroulant dans diverses régions afin de faire connaître l'engagement de Rétropomme dans des contextes différents.
- **le public ciblé** : à la ville ou à la campagne, les gens n'ont pas les mêmes attentes, ni les mêmes connaissances. La vulgarisation des variétés anciennes doit toucher ces publics variés.

Calendrier des activités prévues en 2009

- Manifestations auxquelles Rétropomme participe
- Manifestations que Rétropomme organise



Dans le cadre de ses activités, Rétropomme organise également des cours de taille et de greffage, ainsi que des journées d'information destinées à diffuser les anciennes variétés. De plus, Rétropomme publie un bulletin pomologique qui paraît deux fois par an. Bien que faisant partie de l'effort de vulgarisation qu'entreprend Rétropomme, ces activités ne sont pas soutenues financièrement par le présent projet.

2.1 Manifestations auxquelles Rétropomme a pris part

Cette année, Rétropomme a participé à deux manifestations se déroulant chacune dans un autre canton et portant sur des thèmes différents :

- Jardin en Fête, Coppet (VD)
- 2^{ème} Concours des produits des terroirs suisses, Courtemelon (JU)

Jardins en Fête, Coppet (21, 22 et 23 mai)



Fig. 1 Vue sur la dégustation de jus monovariétaux

"Les jardins en Fête" est une manifestation de grande qualité (emplacement remarquable, exposants de qualité,...), organisée de main de maître par l'association des Amis du jardin du château de Coppet. Elle propose aux amoureux des plantes un espace privilégié pour découvrir les diverses facettes d'un jardin. De nombreux stands offrent au public un choix multiple de plantes et d'équipements pour l'aménagement des jardins intérieurs ou extérieurs. Rétropomme y prend part depuis son origine.

C'est pour nous un moment privilégié car nous y côtoyons un public bien différent des autres manifestations.

Entre autres activités, l'association a proposé cette année aux visiteurs une dégustation de six jus de pommes différents dont cinq monovariétaux. Les participants pouvaient décrire leurs sensations et leurs préférences. Ce petit exercice a été fort apprécié. Bien que les résultats soient difficiles à exploiter, il nous fournit une source d'informations sur la perception du goût d'un public diversifié.

3^{ème} concours des produits des terroirs suisses, Courtemelon (26 et 27 septembre)



Fig. 2 Vue sur le chaudron de vin-cuit

Organisé pour la troisième fois par la Fondation Rurale Interjurassienne, le concours suisse des produits du terroir a attiré quelque 19'000 visiteurs en deux jours.

En parallèle au concours, le marché des terroirs suisses propose des spécialités de viande, pain, fromage et autres délicatesses élaborés par 142 producteurs de toutes les régions suisses.

Cette manifestation attire un public sensible aux goûts et aux traditions. Invité à y participer, Rétropomme a organisé une démonstration de cuisson de vin cuit. Du pressage des fruits au conditionnement en passant par la cuisson (24 h), nous avons effectué toute la préparation sur place. Le public a ainsi pu suivre sur 2 jours les différentes étapes de l'élaboration de ce produit.

Fabriqué depuis la nuit des temps à une époque où le sucre et les autres modes de conservation n'existaient pas ou peu, cuire du jus et parfois de la pulpe de fruits durant 24 heures était un moyen d'utiliser les excédents des récoltes qui auraient sans cela été perdus. Cette pratique était utilisée pour de nombreuses espèces de fruits dans diverses régions, comme dans les cantons de Fribourg, de Vaud et de Neuchâtel. En revanche, elle était moins répandue dans les cantons du Jura et du Valais.

La cuvée 2009 a été élaborée avec plus de 30 variétés de poires provenant de la collection de Pierre-à-Bot.

Rétropomme présentait sur son stand également un petit assortiment des variétés qu'elle conserve et offrait la possibilité au public de déguster du vin-cuit, de la raisinée et de la coignarde, trois variantes et trois appellations d'un même procédé de fabrication.

2.2 Manifestations organisées par Rétropomme

Situé sur les hauteurs de Neuchâtel, le verger de Pierre-à-Bot est idéal pour organiser des manifestations. Accueilli au milieu des arbres, le public est plongé au cœur de la diversité et de nos activités. Facilement accessible en transports publics, le site nous permet d'attirer un public urbain et des classes d'école. De plus, nous avons à disposition une salle qui nous permet d'élargir le choix d'animations proposées.

Cette année, nous avons également prévu une manifestation sur le canton de Vaud, à savoir l'inauguration de notre verger conservatoire d'Aclens. Nous avons dû la reporter pour des raisons météorologiques.

Trois manifestations prévues, deux réalisées:

- inauguration du verger d'Aclens (annulée),
- du pépin à la table,
- fête d'automne.

Inauguration du verger d'Aclens (12 et 13 septembre)

Créé en 2005, le verger conservatoire d'Aclens représente un des sites majeurs de la conservation du patrimoine fruitier de Suisse romande. Plus de 1000 arbres, appartenant aux variétés traditionnelles des cantons de Vaud et de Genève y prospèrent, ainsi qu'une réplique des principales variétés romandes de l'Arboretum d'Aubonne. Membre du réseau national de conservatoires mis sur pied dans le cadre du Plan d'Action National pour la conservation et l'utilisation durable des ressources phylogénétiques pour l'alimentation et l'agriculture, soutenu par l'Office fédéral de l'agriculture, le conservatoire d'Aclens est un service à la population, un trait d'union entre ville et campagne, une mémoire vivante des vergers d'autrefois.

Verger conservatoire d'Aclens

Rétropomme
Association pour la sauvegarde du patrimoine fruitier de Suisse romande

Inauguration
des collections vaudoise et genevoise du verger conservatoire d'Aclens
12 et 13 septembre 2009

Plus de 1000 arbres, de 380 variétés fruitières pourront être observés.

Inauguration du verger conservatoire d'Aclens

au verger

Samedi 12 septembre
9h30 : ouverture du verger au public
10h30 : visite guidée pour les invités et le public
11h00 : inauguration officielle du verger
14h00 et 15h30 : visites guidées

Dimanche 13 septembre
9h30 : ouverture du verger au public
11h00, 14h00 et 15h30 : visites guidées

Le village d'Aclens

à la ferme

Pendant toute la manifestation, les produits du terroir seront mis à l'honneur

Marché : samedi de 9h30 à 20h00
dimanche de 9h30 à 18h00

vente de produits de la région et de plantes

Restauration : possibilité de restauration de 9h30 samedi à 18h00 dimanche

Vaisselle au vin culti - un accueil permanent sera assuré tout au long de ces deux jours

Stand d'information de diverses associations

Stand FELCO : préparez la nouvelle saison de tonte grâce au service d'entretien gratuit des sécateurs FELCO (seules les pièces de rechange seront facturées)

Programme de la manifestation

Rétropomme
Case postale 750
CH-2002 Neuchâtel
T+41 (0)32 724 61 92
www.retropomme.ch

Librerie Romande
ACTION PLANTES

Fig. 3 Invitation pour l'inauguration imprimé quelques jours avant la grêle

Planté il y a 5 ans déjà, le verger d'Aclens aurait dû être inauguré à la fin de l'été. Les fortes intempéries et la grêle survenues le 23 juillet nous ont forcé à annuler la manifestation dont l'organisation était déjà avancée et les invitations adressées.

Au cours d'une grêle particulièrement sévère, les arbres ont été profondément meurtris et les fruits jetés à terre ou blessés. Il n'était dès lors plus possible d'organiser cette manifestation dans un cadre de désolation. Plusieurs articles dans la presse ont annoncé le report de la manifestation à l'année 2010.

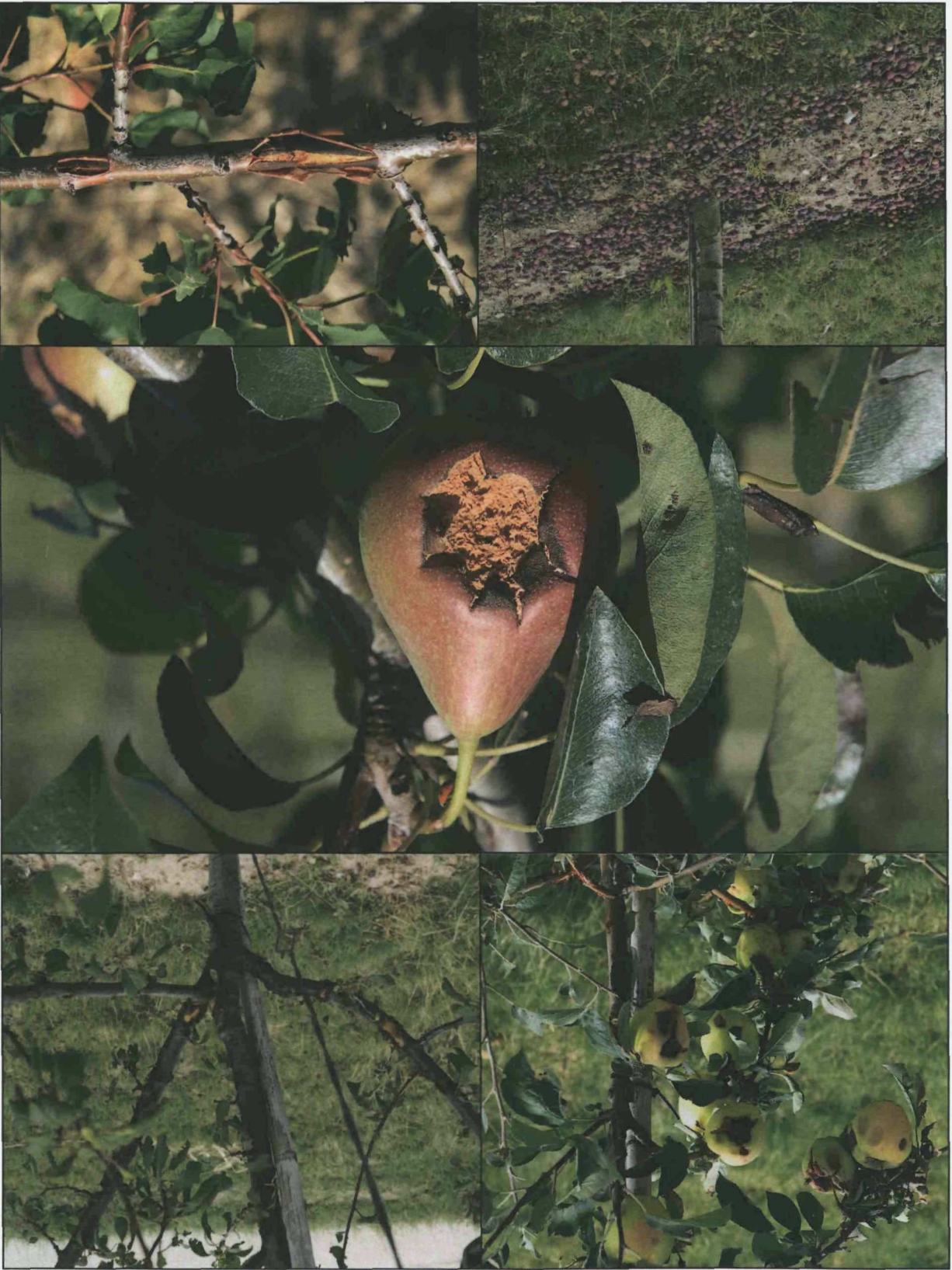


Fig. 4 à 8 Dégâts de la grêle sur les arbres du conservatoire d'AcLens

Du pépin à la table : 14 au 18 septembre

Organisée depuis plusieurs années durant la semaine du goût, cette manifestation voit défilier durant une semaine à Pierre-à-Bot de nombreuses classes primaires du canton de Neuchâtel.

Cette année, neuf classes et plus de 180 élèves ont participé aux activités. Répartis en groupes, les enfants suivent un parcours de trois ateliers.



Fig. 9 La visite du verger familiarise les élèves avec la vie des arbres au fil des saisons



Fig. 10 La dégustation des fruits sensibilise les élèves à la diversité des goût et des saveur présents dans les anciennes variétés



Une dégustation de fruits sensibilise leurs papilles aux différents saveurs. A cette occasion, les jeunes découvrent les formes, tailles et couleurs variées que nous offrent les anciennes variétés.



Fig. 11 La préparation d'une confiture met en évidence la nécessité de pouvoir conserver les fruits durant l'hiver

Et, pour finir, chacun élabore un petit pot de confiture aux prunes qu'il emporte avec lui en souvenir. Lors de cet atelier, les participants sont questionnés et informés sur les anciennes façons et les méthodes actuelles de conservation des fruits.

Comme chaque année, les ateliers « Du pépin à la table » ont rencontré un grand succès auprès des élèves et des enseignants.

Fête d'automne (3 et 4 octobre)

La traditionnelle fête d'automne s'est déroulée au verger de Pierre-à-Bot sous un soleil radieux.

Pour animer ces deux journées, nous proposons différents stands et animations :

- stand d'information Rétropomme,
- stand d'information sur les projets du PAN,
- stand librairie : les visiteurs ont pu prendre le temps de choisir et d'acquérir des ouvrages spécialisés,
- stand de l'association SORBUS qui travaille à la sauvegarde des oiseaux des vergers et des forêts,
- exposition de fruits de la collection,
- dégustation de jus mono-spécifiques,
- stand de réparation gratuite des sécateurs par l'entreprise FELCO,
- visites guidées du verger présentant les aspects agronomiques et pomologiques ainsi que les aspects ethnobotaniques
- démonstration de cuisson de vin cuit au feu de bois,
- démonstration de distillation,
- confection de jus de pomme à l'aide d'un petit pressoir manuel,
- dégustation et vente de jus de pomme, confitures et miels,
- restauration : saucissons à la braise, tommes, tartes aux fruits et à la raisinée, beignets de pommes.

La manifestation s'est bien déroulée. Les stands étaient accueillants et beaucoup d'informations étaient à disposition du public. Le seul bémol, la fréquentation des visiteurs a été inférieure à notre attente. En revanche, la cuisine généreuse et les contacts plus approfondis ont permis de conclure sur un bilan positif

Dans les prochaines éditions toutefois, nous devons mettre une attention plus particulière à la publicité car il est vrai que le public est de plus en plus sollicité.

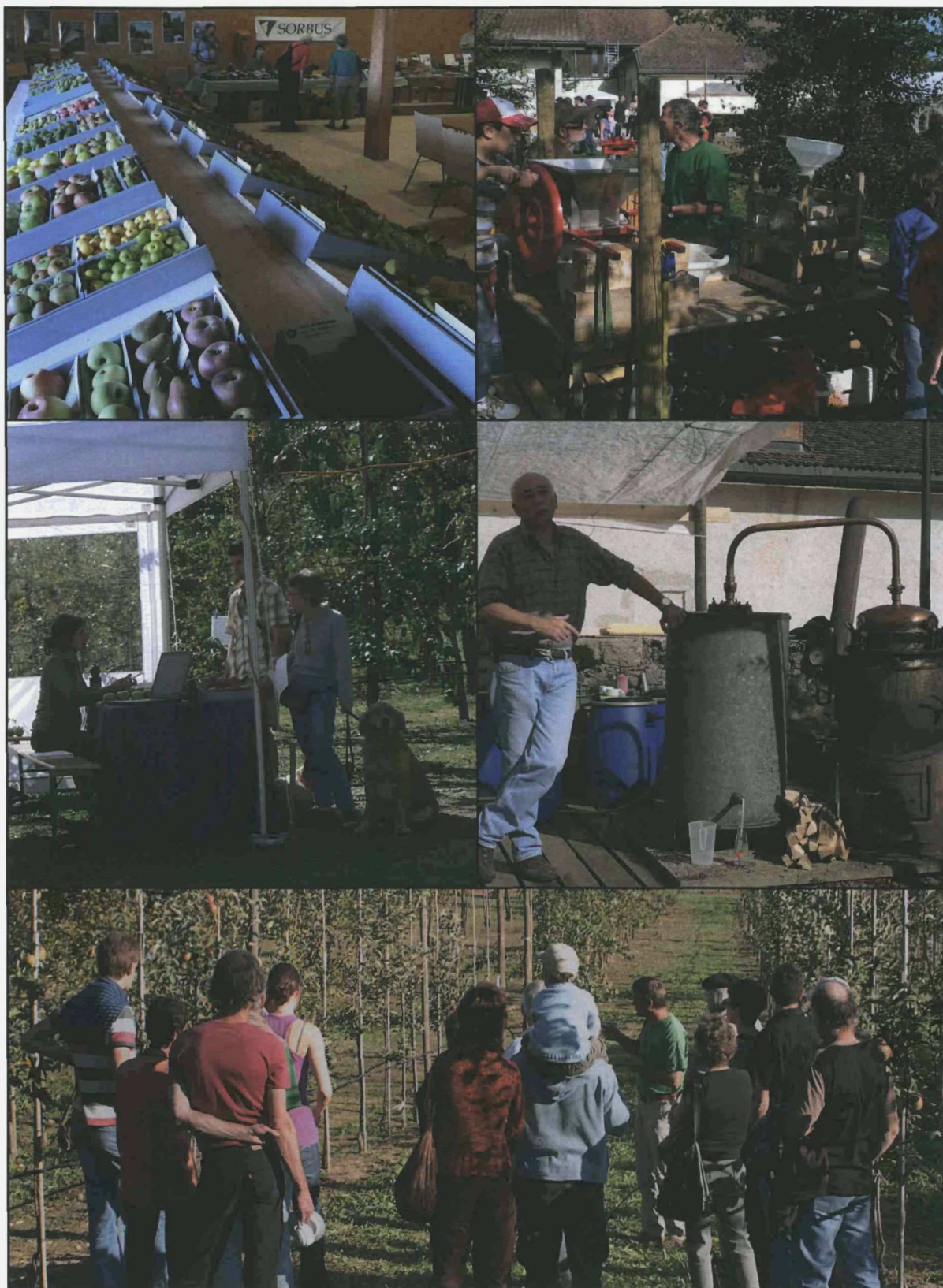


Fig. 12 à 16 Divers activités proposés lors de la manifestation

3. Bilan des activités 2009

Le bilan de l'année 2009 est très positif : le public a répondu présent aux invitations proposées par Rétropomme et la mise en place des diverses activités a renforcé les liens entre les divers intervenants.

Le public est de plus en plus sensible à la nécessité de conserver la biodiversité. Il apprécie de pouvoir goûter les diverses saveurs offertes par la diversité fruitière locale et est curieux de connaître les variétés qui poussent dans le verger de leurs grands-parents. Cet intérêt pousse bien souvent les propriétaires de jardins ou de vergers à planter une ancienne variété.

Répondre à toutes ces attentes exige d'importantes connaissances que nous nous efforçons d'acquérir par l'étude minutieuse des arbres et des fruits. Un travail toujours plus approfondi doit être conduit dans nos vergers pour mieux connaître la diversité de nos variétés, de leurs exigences écologiques, à leur tolérance aux maladies fongiques, à l'intérêt des fruits comme fruit de table ou de conserve.

L'organisation de toutes ces activités nous fait prendre conscience que la conservation des ressources génétiques doit non seulement être liée aux connaissances ethnobotaniques et historiques, mais aussi aux informations pomologiques, agronomiques et culinaires. Active sur l'ensemble de ces domaines, Rétropomme joue un rôle important dans la conservation du patrimoine fruitier de Suisse romande.

Bien que Rétropomme bénéficie de divers soutiens financiers pour réaliser l'ensemble de ses activités, elle doit faire appel à de nombreux bénévoles pour mettre sur pied son volet de vulgarisation. Nous avons fait un décompte relativement précis des diverses prestations sous forme de bénévolat. Le résultat est révélateur : cette année, plus de CHF 20'000.- ont été mis à disposition à l'association sous forme de bénévolat.

Faute de financement, la réalisation d'une plaquette présentant les divers vergers conservatoires du réseau romand, la description de quelques variétés typiques du patrimoine régional ainsi que les activités de l'association a été différée. Divers aspects de la brochure sont déjà réalisés, mais il manque encore la finalisation et la publication.



4. Activités 2010

Afin de poursuivre les activités de vulgarisation, Rétropomme a déposé un nouveau projet dans le cadre du programme PAN. Cette demande a été acceptée pour 2010 à hauteur de 50 % des frais prévus. Diverses demandes sont en préparation pour compléter le financement

En 2010, diverses activités sont déjà au programme de l'année 2010. Nous prévoyons d'inaugurer les vergers des cantons du Jura, de Fribourg et de Vaud. Ces manifestations seront réparties entre mai et septembre.

Vu leur succès, les ateliers « Du pépin à la table » seront organisés deux fois, dans des lieux différents.

L'inauguration des trois vergers nécessitant une lourde organisation, la fête d'automne de Pierre-à-Bot ne sera pas reconduite en 2010. En revanche, Rétropomme s'associera à la fête du Jardin botanique de la Ville de Neuchâtel ainsi qu'à diverses autres manifestations au gré des propositions.

5. Remerciements

Rétropomme tient à remercier les différentes instances, organisations et partenaires pour leur soutien financier et plus particulièrement l'Office fédéral de l'agriculture, la Loterie romande, la fabrique de sérateurs FELCO et la Ville de Neuchâtel.

Un remerciement tout particulier va à l'équipe de bénévoles, largement renouvelées en 2009, ainsi qu'aux personnes qui de près ou de loin ont permis la mise sur pied des diverses activités et des manifestations.

Etabli à Neuchâtel en novembre 2009

Pour Rétropomme

Le président

Philippe Küpfer



Le responsable des projets

Boris Bachofen

